



# บันทึกข้อความ

สถาบันกัลยาณ์ราชนครินทร์
รับที่ ๒ ฝ ๒
วันที่ ๑๕ / ม.ค. / ๕๕
เวลา ๑๒.๐๗ / ๕

ส่วนราชการ กลุ่มงานยุทธศาสตร์และสารสนเทศ โทร ๕๘๒๖๗, ๕๘๑๒๐

ที่ สธ ๐๘๒๐.๓๗/๕

วันที่ ๑๕ มกราคม ๒๕๖๖

เรื่อง ขอส่งรายงานสรุปผลประเมินการรับรู้ ความรู้ ความเข้าใจของบุคลากรต่อทิศทางการดำเนินงานของสถาบันกัลยาณ์ราชนครินทร์ ประจำปีงบประมาณ ๒๕๖๕

เรียน ผู้อำนวยการสถาบันกัลยาณ์ราชนครินทร์

ตามที่ กลุ่มงานยุทธศาสตร์และสารสนเทศ สถาบันกัลยาณ์ราชนครินทร์ ได้ดำเนินการจัดทำแบบประเมินการรับรู้ ความรู้ ความเข้าใจของบุคลากรต่อทิศทางการดำเนินงานของสถาบันกัลยาณ์ราชนครินทร์ ประจำปีงบประมาณ ๒๕๖๕ เพื่อให้ทุกหน่วยงานรับรู้ เข้าใจเกี่ยวกับวิสัยทัศน์ พันธกิจ ค่านิยม เป้าประสงค์ ยุทธศาสตร์สถาบันฯ และการนำไปสู่การปฏิบัติได้อย่างมีประสิทธิภาพ โดยสอดคล้องกับแผนยุทธศาสตร์สถาบันฯ ยุทธศาสตร์ที่ ๔ พัฒนาระบบบริหารจัดการให้มีประสิทธิภาพและมีธรรมาภิบาล เป้าประสงค์ที่ ๑๓ ระบบการบริหารยุทธศาสตร์มีประสิทธิภาพ มิติ ๔ ด้านการพัฒนาองค์กร ซึ่งในปีงบประมาณ ๒๕๖๕ มีตัวชี้วัดองค์กรที่สำคัญ คือ “ร้อยละ ๙๐ ของบุคลากรมีความรู้ ความเข้าใจต่อทิศทางการดำเนินงานขององค์กร” ซึ่งกลุ่มงานยุทธศาสตร์และสารสนเทศ ในฐานะผู้รับผิดชอบตัวชี้วัดดังกล่าว จะต้องดำเนินงานตามตัวชี้วัดและค่าเป้าหมายตามแผนยุทธศาสตร์ดังกล่าวอย่างต่อเนื่อง นั้น

ในการนี้ กลุ่มงานยุทธศาสตร์และสารสนเทศ สถาบันกัลยาณ์ราชนครินทร์ ขอส่งรายงานสรุปผลการประเมินการรับรู้ ความรู้ ความเข้าใจของบุคลากรต่อทิศทางการดำเนินงานของสถาบันฯ ประจำปีงบประมาณ ๒๕๖๕ ตามรายละเอียดเอกสารที่แนบ และเห็นควรสื่อสารให้ทุกหน่วยงานได้รับทราบต่อไป

จึงเรียนมาเพื่อโปรดพิจารณาอนุมัติ จะเป็นพระคุณ

เรียนขอ.  
เพื่อโปรด  ทราบ  พิจารณา

๒๒/๗

(นางสาวเบ็ญจมาศ พฤฒารา)

หัวหน้ากลุ่มงานยุทธศาสตร์และสารสนเทศ

นางสาวเบ็ญจมาศ พฤฒารา

๑๕ ม.ค. ๕๕

อนุมัติ

(นายณัฐกร จำปาทอง)

ผู้อำนวยการสถาบันกัลยาณ์ราชนครินทร์

19 ม.ค. 2566



ประเมินผลการรับรู้ ความรู้ ความเข้าใจของบุคลากร  
ต่อทิศทางการดำเนินงานของสถาบันกัลยาณ์ราชนครินทร์  
ประจำปีงบประมาณ 2565



กลุ่มงานยุทธศาสตร์และสารสนเทศ  
สถาบันกัลยาณ์ราชนครินทร์ กรมสุขภาพจิต

## ประเมินผลการรับรู้ ความรู้ ความเข้าใจของบุคลากรต่อทิศทางการดำเนินงาน

### สถาบันกัลยาณ์ราชนครินทร์ ประจำปีงบประมาณ 2565

#### 1. เหตุผลและความจำเป็น

ด้วยกรมสุขภาพจิต ได้กำหนดให้หน่วยงานในสังกัดกรมสุขภาพจิตดำเนินการตามแนวทางการพัฒนาระบบบริการราชการ 4.0 โดยตั้งแต่ปีงบประมาณ 2564 ได้พัฒนาเกณฑ์คุณภาพการบริหารจัดการภาครัฐระดับหน่วยงานสู่เป้าหมายการเป็นกรมสุขภาพจิต 4.0 (PMQA-DMH 4.0) กำหนดเป้าหมายการพัฒนาหน่วยงานให้อยู่ในระดับก้าวหน้า (Advance) และในปีงบประมาณ 2565 จึงต่อยอดเป้าหมายการพัฒนาหน่วยงานให้เป็นระดับก้าวหน้าสู่การพัฒนาจนเกิดผล (Advance to Significance) เพื่อให้กรมสุขภาพจิตสามารถขับเคลื่อนไปสู่เป้าหมายการเป็นกรมสุขภาพจิต 4.0 โดยหมวด 1 การนำองค์กร ในหัวข้อ 2.1 การประเมินการรับรู้ ความรู้และความเข้าใจในทิศทางการดำเนินงานของหน่วยงาน มีตัวชี้วัดคือ “ร้อยละ 85 ของบุคลากรในหน่วยงานที่มีความเข้าใจในทิศทางการดำเนินงานของหน่วยงาน” โดยบุคลากรสามารถตอบคำถามในส่วนความรู้และความเข้าใจในทิศทางการดำเนินงานของหน่วยงาน ได้ถูกต้องร้อยละ 70 ขึ้นไปของข้อคำถามทั้งหมด

สถาบันกัลยาณ์ราชนครินทร์ ซึ่งเป็นหน่วยงานในสังกัดกรมสุขภาพจิต ได้ดำเนินการตามกรอบแนวทางในการดำเนินงานของกรมฯ โดยกำหนดวิสัยทัศน์ พันธกิจ ค่านิยม เป้าประสงค์ ยุทธศาสตร์สถาบันฯ และมีการถ่ายทอดตัวชี้วัดและเป้าหมายของระดับองค์กรสู่ระดับบุคคล สื่อสารทิศทางการดำเนินงานลงสู่หน่วยงานและบุคลากรทุกระดับ เพื่อให้บุคลากรเกิดการรับรู้ ความเข้าใจและกระตุ้นให้เกิดความร่วมมือในการดำเนินงานให้บรรลุผลสำเร็จตามเป้าหมายที่กำหนดไว้ สอดคล้องกับเกณฑ์การพัฒนาคุณภาพการบริหารจัดการภาครัฐ (Public Sector Management Quality Award : PMQA) หมวด 1 การนำองค์กร ส่วนของ LD 1 และหมวด 2 การวางแผนเชิงยุทธศาสตร์ ส่วนของ SP 4 ในประเด็นผู้บริหารต้องมีการกำหนดทิศทางขององค์กร ยุทธศาสตร์ และสื่อสารให้บุคลากรที่เกี่ยวข้อง รับรู้ เข้าใจ และนำไปสู่การปฏิบัติ รวมถึงได้มีการทบทวนและจัดทำแผนยุทธศาสตร์สถาบันกัลยาณ์ราชนครินทร์ ในช่วงแผนพัฒนาฯ ฉบับที่ 12 (พ.ศ.2560 - 2564) โดยในแผนที่ยุทธศาสตร์สถาบันฯ ยุทธศาสตร์ที่ 4 พัฒนาระบบบริหารจัดการให้มีประสิทธิภาพและมีธรรมาภิบาล เป้าประสงค์ที่ 14 การบริหารยุทธศาสตร์มีประสิทธิภาพ มิติ 4 ด้านการพัฒนาองค์กร **ซึ่งในปีงบประมาณ 2565 มีตัวชี้วัดองค์กรที่สำคัญ คือ “ร้อยละ 85 ของบุคลากรมีความรู้ ความเข้าใจต่อทิศทางการดำเนินงานขององค์กร”** ซึ่งกลุ่มงานยุทธศาสตร์และสารสนเทศ ในฐานะผู้รับผิดชอบตัวชี้วัดดังกล่าว จะต้องดำเนินงานตามตัวชี้วัดและค่าเป้าหมายตามแผนยุทธศาสตร์ดังกล่าวอย่างต่อเนื่อง

ดังนั้น เพื่อให้หน่วยงานเห็นทิศทางเป้าหมายการดำเนินงานที่ชัดเจนในแต่ละปี รวมถึงการพัฒนากระบวนการสื่อสารทำความเข้าใจกับบุคลากรในหน่วยงาน ให้เกิดความรู้ ความเข้าใจทิศทางการดำเนินงานขององค์กรที่ถูกต้องชัดเจนมากยิ่งขึ้น สามารถเชื่อมโยงการดำเนินงานตามแผนยุทธศาสตร์ขององค์กรกับนโยบายระดับกรมฯ ได้ จึงมีการประเมินผลการรับรู้ ความรู้ ความเข้าใจของบุคลากรต่อทิศทางการดำเนินงานของสถาบันกัลยาณ์ราชนครินทร์ ซึ่งจะนำไปสู่การพัฒนาและปรับปรุงกระบวนการทำงานให้เป็นไปในทิศทางเดียวกันได้อย่างมีประสิทธิภาพ

## 2. วัตถุประสงค์การวิจัย

1. เพื่อประเมินผลการรับรู้ ความรู้และความเข้าใจของบุคลากรต่อทิศทางการดำเนินงานของสถาบัน กัลยาณ์ราชนครินทร์
2. เพื่อเปรียบเทียบความแตกต่างของผลการประเมินการรับรู้ ความรู้และความเข้าใจของบุคลากรต่อ ทิศทางการดำเนินงานของสถาบันฯ ในด้านต่าง ๆ
3. เพื่อนำผลการประเมินมาปรับปรุงแนวทางการสื่อสารทิศทางการดำเนินงานของสถาบันฯ ในปีต่อไป ให้มีประสิทธิภาพมากยิ่งขึ้น

## 3. กรอบแนวคิดในการวิจัย

การวิจัยครั้งนี้เป็นการประเมินการรับรู้ ความรู้ และความเข้าใจของบุคลากรต่อทิศทางการดำเนินงาน ของสถาบันกัลยาณ์ราชนครินทร์ เพื่อพัฒนาปรับปรุงแนวทางการสื่อสารทิศทางการดำเนินงานของสถาบันฯ ในปี ต่อไปให้มีประสิทธิภาพมากยิ่งขึ้น โดยมีตัวแปรอิสระและตัวแปรตาม ดังนี้

### ตัวแปรอิสระ (Independent Variables)

ปัจจัยส่วนบุคคล
- เพศ
- อายุ
- ระดับการศึกษา
- ประเภทบุคลากร
- หน่วยงานที่ปฏิบัติงาน
- บทบาทหน้าที่ในงานปัจจุบัน
- ระยะเวลาที่ปฏิบัติงานในสถาบันฯ

### ตัวแปรตาม (Dependent Variables)

ความรู้และความเข้าใจของบุคลากร ต่อทิศทางการดำเนินงาน
- การรับรู้และช่องทางการสื่อสารที่ได้รับทราบ ทิศทางการดำเนินงานของสถาบันฯ
- ความรู้ ความเข้าใจในทิศทางการดำเนินงาน ของสถาบันฯ
- ความคิดเห็นของบุคลากรเกี่ยวกับภาวะผู้นำ ของผู้บริหารสถาบันฯ

### ตัวแปรที่ศึกษา (Variables)

1. **ตัวแปรอิสระ** ได้แก่ ข้อมูลทั่วไป ปัจจัยส่วนบุคคล ประกอบด้วย เพศ อายุ ระดับการศึกษา ประเภท บุคลากร หน่วยงานที่ปฏิบัติงาน บทบาทหน้าที่ในงานปัจจุบัน ระยะเวลาที่ปฏิบัติงาน
2. **ตัวแปรตาม** ได้แก่ ช่องทางที่ได้รับทราบทิศทางการดำเนินงานของสถาบันฯ ความรู้และความ เข้าใจในทิศทางการดำเนินงานของสถาบันฯ และความคิดเห็นของบุคลากรต่อทิศทางการดำเนินงานสถาบันฯ



#### 4. ขอบเขตของการวิจัย

1. การวิจัยครั้งนี้เป็นการประเมินการรับรู้ ความรู้และความเข้าใจของบุคลากรต่อทิศทางการดำเนินงานของสถาบันกัลยาณ์ราชนครินทร์ เป็นวิธีการวิจัยเชิงปริมาณ ประเภทการวิจัยแบบสำรวจ เก็บรวบรวมข้อมูลแบบปฐมภูมิ ระยะเวลาเก็บรวบรวมข้อมูล จำนวน 6 เดือน ระหว่างเดือนธันวาคม 2564 – พฤษภาคม 2565

2. ประชากรและกลุ่มตัวอย่างที่ใช้ในการวิจัยครั้งนี้ ประกอบด้วย ข้าราชการ ลูกจ้างประจำ พนักงานราชการ พนักงานกระทรวงสาธารณสุข ลูกจ้างชั่วคราว และลูกจ้างรายคาบที่ปฏิบัติงานในสถาบันกัลยาณ์ราชนครินทร์ ทำการสุ่มตัวอย่าง เพื่อหาจำนวนของกลุ่มตัวอย่างที่เหมาะสมจากตารางขนาดกลุ่มตัวอย่างของเครซีและมอร์แกน (Krejcie&Morgan) โดยคำนวณหาขนาดของกลุ่มตัวอย่างที่จะใช้เป็นตัวแทนของประชากร โดยเลือกกลุ่มตัวอย่างจากบุคลากรสถาบันฯ ซึ่งได้แก่ หัวหน้ากลุ่มภารกิจ หัวหน้ากลุ่มงาน บุคลากรที่รับผิดชอบเกี่ยวกับตัวชี้วัด งานยุทธศาสตร์โครงการขับเคลื่อนนโยบายการดำเนินงานสุขภาพจิต แผนปฏิบัติการงานแผนงาน/โครงการ/กิจกรรม ประชากรจำนวนทั้งสิ้น 380 คน (ข้อมูลอัตรากำลังจากกลุ่มงานทรัพยากร ณ 31 ธันวาคม 2565) กลุ่มตัวอย่าง อย่างน้อยจำนวน 191 คน จากตารางขนาดกลุ่มตัวอย่างของ Krejcie&Morgan

3. เครื่องมือที่ใช้ในการวิจัย เป็นแบบประเมินการรับรู้ ความรู้ และความเข้าใจของบุคลากรต่อทิศทางการดำเนินงานของสถาบันกัลยาณ์ราชนครินทร์ โดยใช้รูปแบบอิเล็กทรอนิกส์ เป็นแบบประเมินออนไลน์ Google Form โดยมีการกำหนดข้อคำถาม แบ่งเป็นข้อคำถามทิศทางการดำเนินงานนโยบายและยุทธศาสตร์ระดับกรมสุขภาพจิตและระดับสถาบันฯ ประกอบด้วย ข้อมูลทั่วไป ด้านการรับรู้และช่องทางการสื่อสารทิศทางการดำเนินงานของสถาบันฯ ด้านความรู้ความเข้าใจในทิศทางการดำเนินงานของสถาบันฯ ความคิดเห็นของบุคลากรต่อทิศทางการดำเนินงานของสถาบันฯ และความคาดหวัง/สิ่งที่ต้องการอยากจะทำให้สื่อสาร/ถ่ายทอด/สร้างความเข้าใจในภายในหน่วยงาน

#### 5. นิยามศัพท์เฉพาะ

**บุคลากรในสังกัดสถาบันกัลยาณ์ราชนครินทร์** เป็นบุคลากรของสถาบันกัลยาณ์ราชนครินทร์ ซึ่งประกอบด้วย ข้าราชการ ลูกจ้างประจำ ลูกจ้างชั่วคราว พนักงานราชการ พนักงานกระทรวงสาธารณสุข และลูกจ้างรายคาบที่ปฏิบัติงานในสถาบันฯ ในทุกกลุ่มงาน

**ทิศทางการดำเนินงานขององค์กร** หมายถึง วิสัยทัศน์ พันธกิจ ค่านิยม ประเด็นยุทธศาสตร์ เป้าประสงค์ กลยุทธ์และแนวทางในการพัฒนางานของสถาบันกัลยาณ์ราชนครินทร์ ปรากฏอยู่ในแผนยุทธศาสตร์ของสถาบันฯ ในช่วงแผนพัฒนาเศรษฐกิจและสังคมแห่งชาติฉบับที่ 12 (พ.ศ.2560 – 2564) ที่สอดคล้องกับทิศทางและแผนยุทธศาสตร์ของกระทรวง และกรมสุขภาพจิต

**บุคลากรที่มีความรู้ ความเข้าใจต่อทิศทางการดำเนินงานขององค์กร** หมายถึง บุคลากรของสถาบันกัลยาณ์ราชนครินทร์ที่มีความรู้ ความเข้าใจต่อทิศทางการดำเนินงานของหน่วยงาน ร้อยละ 85 โดยบุคลากรสามารถคำถามในส่วนความรู้และความเข้าใจต่อทิศทางการดำเนินงานของสถาบันฯ ประจำปีงบประมาณ 2565 ได้ถูกต้องร้อยละ 70 ขึ้นไปของข้อคำถามทั้งหมด

**ค่าเฉลี่ยความคิดเห็นของบุคลากรต่อภาวะการนำองค์กร** หมายถึง ความคิดเห็นของบุคลากรต่อภาวะการนำองค์กรของผู้บริหารสถาบันฯ เพื่อให้การขับเคลื่อนองค์กรให้บรรลุตามวิสัยทัศน์ และพันธกิจ วิธีการสื่อสารแผนยุทธศาสตร์ให้มีความชัดเจน ทั้งในเชิงของเป้าประสงค์กลยุทธ์ เป้าหมาย และตัวชี้วัดผลการดำเนินงานครอบคลุมทั้งในระดับองค์กร ทีม และหน่วยงาน รวมถึงการขยายช่องทางการสื่อสารข้อมูลสารสนเทศที่สำคัญให้มีประสิทธิภาพเพิ่มขึ้น โดยให้ง่ายต่อการนำไปใช้ประโยชน์ และกำกับติดตามผลการดำเนินงานในทุกระดับ

เกณฑ์เป้าหมายของตัวชี้วัด คือ “ร้อยละ 85 ของบุคลากรที่มีความรู้ความเข้าใจต่อทิศทางการดำเนินงานของหน่วยงาน”

## 6. ประโยชน์ที่คาดว่าจะได้รับ

1. ทำให้บุคลากรมีความรู้ ความเข้าใจและกระตุ้นให้เกิดความร่วมมือในการดำเนินงานให้บรรลุผลสำเร็จตามเป้าหมายที่กำหนดไว้
2. ได้พัฒนากระบวนการสื่อสารทำความเข้าใจกับบุคลากรในหน่วยงาน ให้เกิดความรู้ ความเข้าใจ ทิศทางการดำเนินงานขององค์กรที่ถูกต้องชัดเจนมากยิ่งขึ้น
3. หน่วยงานเห็นทิศทางเป้าหมายการดำเนินงานที่ชัดเจน สามารถเชื่อมโยงการดำเนินงานตามแผนยุทธศาสตร์ขององค์กรกับนโยบายระดับกรมฯ ได้
4. สามารถนำผลการประเมินไปใช้เป็นแนวทางปรับปรุงกระบวนการปฏิบัติงานอื่น ๆ ต่อไป

## 7. ประชากรและกลุ่มตัวอย่าง

7.1 ประชากร คือ บุคลากรของสถาบันกัลยาณ์ราชนครินทร์ ประกอบด้วย ข้าราชการ ลูกจ้างประจำ พนักงานราชการ พนักงานกระทรวงสาธารณสุข ลูกจ้างชั่วคราว และลูกจ้างรายคาบที่ปฏิบัติงานในสถาบันฯ จำนวนบุคลากรทั้งสิ้น 380 คน (ข้อมูลอัตรากำลังจากกลุ่มงานทรัพยากร ณ 31 ธันวาคม 2565)

7.2 กลุ่มตัวอย่าง ได้ทำการสุ่มตัวอย่าง เพื่อหาจำนวนของกลุ่มตัวอย่างที่เหมาะสมจากตารางขนาดกลุ่มตัวอย่างของเครซีและมอร์แกน (Krejcie&Morgan) โดยคำนวณหาขนาดของกลุ่มตัวอย่างที่จะใช้เป็นตัวแทนของประชากร โดยเลือกกลุ่มตัวอย่างจากบุคลากรสถาบันฯ ซึ่งได้แก่ หัวหน้ากลุ่มภารกิจ หัวหน้ากลุ่มงาน บุคลากรที่รับผิดชอบเกี่ยวกับตัวชี้วัด งานยุทธศาสตร์โครงการขับเคลื่อนนโยบายการดำเนินงานสุขภาพจิต แผนปฏิบัติการงานแผนงาน/โครงการ/กิจกรรม ประชากรจำนวนทั้งหมด 380 คน กลุ่มตัวอย่างจำนวน 191 คน เก็บแบบประเมินออนไลน์ได้ จำนวน 237 คน คิดเป็นร้อยละ 62.37 ของจำนวนบุคลากรทั้งหมด

ตารางแสดงขนาดกลุ่มตัวอย่างของเครซีและมอร์แกน (Krejcie&Morgan)

จำนวนประชากร	จำนวนกลุ่มตัวอย่าง	จำนวนประชากร	จำนวนกลุ่มตัวอย่าง	จำนวนประชากร	จำนวนกลุ่มตัวอย่าง
10	10	220	140	1200	291
15	14	230	144	1300	297
20	19	240	148	1400	302
25	24	250	152	1500	306
30	28	260	155	1600	310
35	32	270	159	1700	313
40	36	280	162	1800	317
45	40	290	165	1900	320

จำนวน ประชากร	จำนวนกลุ่ม ตัวอย่าง	จำนวน ประชากร	จำนวน กลุ่มตัวอย่าง	จำนวน ประชากร	จำนวน กลุ่มตัวอย่าง
50	44	300	169	2000	322
55	48	320	175	2200	327
60	52	340	181	2400	331
65	56	360	186	2600	335
70	59	380	191	2800	338
75	63	400	196	3000	341
80	66	420	201	3500	346
85	70	440	205	4000	351
90	73	460	210	4500	354
95	76	480	214	5000	357

### วิธีการคัดเลือกกลุ่มตัวอย่าง

#### เกณฑ์การคัดเลือกและเกณฑ์การคัดออก

##### เกณฑ์การคัดเลือก

- บุคลากรที่ปฏิบัติงานในสถาบันกัลยาณ์ราชนครินทร์ ซึ่งประกอบด้วย ข้าราชการ ลูกจ้างประจำ ลูกจ้างชั่วคราว พนักงานราชการ พนักงานกระทรวงสาธารณสุข ลูกจ้างรายคาบ ที่ปฏิบัติงานในสถาบันฯ จำนวน บุคลากรทั้งสิ้น 380 คน กลุ่มตัวอย่าง 191 คน
- ผู้บริหาร รองผู้อำนวยการ ผู้ช่วยผู้อำนวยการ หัวหน้ากลุ่มภารกิจ หัวหน้ากลุ่มงาน หัวหน้างาน ทุกท่าน หัวหน้าศูนย์ หัวหน้าหอผู้ป่วยในทุกตึก ตามโครงสร้างสถาบันกัลยาณ์ราชนครินทร์ จำนวน 42 หน่วยงาน โดยกำหนดผู้เข้าตอบแบบประเมิน ไม่น้อยกว่าร้อยละ 50 ของจำนวนบุคลากรในกลุ่มงาน/งาน นั้น ๆ
- บุคลากรที่รับผิดชอบเกี่ยวกับตัวชี้วัด งานยุทธศาสตร์โครงการขับเคลื่อนนโยบายการดำเนินงาน สุขภาพจิต แผนปฏิบัติการงานแผนงาน/โครงการ/กิจกรรม สุ่มตัวอย่างจากทุกกลุ่มงาน ทุกตึก
- ข้อมูลบุคลากร ประกอบด้วย เพศ อายุ ระดับการศึกษา ประเภทบุคลากร หน่วยงานที่ปฏิบัติงาน บทบาทหน้าที่ในงานปัจจุบัน ระยะเวลาที่ปฏิบัติงานในสถาบันฯ

##### เกณฑ์การคัดออก

- บุคลากร Outsource ที่ปฏิบัติงานในสถาบันกัลยาณ์ราชนครินทร์
- บุคลากรที่ไปช่วยราชการ หรือไม่ได้ปฏิบัติงานในสถาบันกัลยาณ์ราชนครินทร์
- บุคลากรที่ปฏิบัติงานที่ศูนย์การเรียนรู้พิเศษประกาศาปัญหา และมูลนิธิสถาบันฯ

## 8. เครื่องมือที่ใช้ในการวิจัย

การวิจัยครั้งนี้ ผู้วิจัยได้สร้างเครื่องมือวิจัย เป็นแบบประเมินการรับรู้ ความรู้ ความเข้าใจของบุคลากรต่อทิศทางการดำเนินงานของสถาบันฯ ประกอบด้วย ข้อคำถาม 6 ส่วน ประกอบด้วย

**ส่วนที่ 1 ข้อมูลทั่วไปของผู้ตอบแบบประเมิน** ประกอบด้วย เพศ อายุ ระดับการศึกษา ประเภทบุคลากร หน่วยงานที่ปฏิบัติงาน บทบาทหน้าที่ในงานปัจจุบัน ระยะเวลาที่ปฏิบัติงานในสถาบันฯ

### ส่วนที่ 2 การรับรู้และช่องทางการสื่อสารทิศทางการดำเนินงานของสถาบันฯ

2.1 ท่านเคยได้รับการสื่อสารทิศทางการดำเนินงานของสถาบันฯหรือไม่ การตอบคำถามในแต่ละข้อคำถาม สามารถเลือกตอบได้เพียงคำตอบเดียว ว่าเคยหรือไม่เคย

2.2 การรับรู้ทิศทางการดำเนินงานของสถาบันฯ ผ่านช่องทางการสื่อสารใดบ้าง การตอบคำถามสามารถเลือกตอบได้มากกว่า 1 ช่องทาง ทั้งหมด 12 ช่องทาง

2.3 ระดับการรับรู้ทิศทางการดำเนินงานของสถาบันฯ มี 4 ระดับ คือ ระดับมากที่สุด มาก น้อย น้อยที่สุด การตอบคำถามในแต่ละข้อคำถาม สามารถเลือกตอบได้เพียงคำตอบเดียว

**ส่วนที่ 3 ความรู้ ความเข้าใจในทิศทางการดำเนินงานของสถาบันฯ** จำนวน 15 ข้อคำถาม การตอบคำถามในแต่ละข้อคำถาม สามารถเลือกตอบได้เพียงคำตอบเดียว

**ส่วนที่ 4 ความคิดเห็นของบุคลากรเกี่ยวกับภาวะผู้นำต่อทิศทางการดำเนินงานของสถาบันฯ** จำนวน 6 ข้อคำถาม การตอบคำถามในแต่ละข้อคำถาม สามารถเลือกตอบได้เพียงคำตอบเดียว

- 7 หมายถึง เห็นด้วยมากที่สุด
- 6 หมายถึง เห็นด้วย
- 5 หมายถึง ค่อนข้างเห็นด้วย
- 4 หมายถึง เฉย ๆ
- 3 หมายถึง ค่อนข้างไม่เห็นด้วย
- 2 หมายถึง ไม่เห็นด้วย
- 1 หมายถึง ไม่เห็นด้วยมากที่สุด

**ส่วนที่ 5 ความคาดหวัง/สิ่งที่ต้องการอยากจะให้สื่อสาร/ถ่ายทอด/สร้างความเข้าใจในภายในหน่วยงาน** การตอบคำถาม เป็นคำถามปลายเปิด เพื่อให้บุคลากรระบุความคาดหวังและความต้องการ

**ส่วนที่ 6 ข้อเสนอแนะ** การตอบคำถาม เป็นคำถามปลายเปิด เพื่อให้อธิบายเหตุผลข้อเสนอแนะ



### เกณฑ์การให้คะแนนแบบสอบถาม

1. แบบสอบถามเกี่ยวกับระดับการรับรู้ทิศทางการดำเนินงานของสถาบันฯ เป็นแบบประเมินค่า (Rating Scale) โดยมีเกณฑ์การให้คะแนนแบ่งเป็น 4 ระดับ ดังนี้

ระดับความเห็น	ข้อความเชิงบวก ระดับคะแนน	ข้อความเชิงลบ ระดับคะแนน
มากที่สุด	4	1
มาก	3	2
น้อย	2	3
น้อยที่สุด	1	4

การพิจารณาแปลความหมาย ใช้การอิงเกณฑ์ในการแปลข้อมูลแบ่งออกเป็น 4 ระดับ โดยเปรียบเทียบเกณฑ์ที่แบ่งมาตราส่วนประมาณค่าระดับออกเป็น 4 ช่วงเท่า ๆ กัน

$$\frac{\text{คะแนนสูงสุด} - \text{คะแนนต่ำสุด}}{\text{จำนวนชั้น}} = \frac{4-1}{4} = 3.75$$

เกณฑ์การแปลความหมายเพื่อจัดระดับการรับรู้ทิศทางการดำเนินงานของสถาบันฯ โดยที่กำหนดเป็นช่วงดังนี้ (บุญชม ศรีสะอาด, 2535, หน้า 100)

คะแนนเฉลี่ย	3.26-4.00	ความหมาย	มากที่สุด
คะแนนเฉลี่ย	2.51-3.25	ความหมาย	มาก
คะแนนเฉลี่ย	1.76-2.50	ความหมาย	น้อย
คะแนนเฉลี่ย	1.00-1.75	ความหมาย	น้อยที่สุด

2. แบบสอบถามเกี่ยวกับความรู้ความเข้าใจทิศทางการดำเนินงานของสถาบันฯ เป็นแบบประเมินค่า (Rating Scale) โดยมีเกณฑ์การให้คะแนนแบ่งเป็น 2 ระดับ ดังนี้

ระดับความเห็น	ข้อความเชิงบวก ระดับคะแนน	ข้อความเชิงลบ ระดับคะแนน
ถูก	1	0
ผิด	0	1

การพิจารณาแปลความหมาย ใช้การอิงเกณฑ์ในการแปลข้อมูลแบ่งออกเป็น 3 ระดับ โดยเปรียบเทียบเกณฑ์ที่แบ่งมาตราส่วนประมาณค่าระดับออกเป็น 3 ช่วงเท่า ๆ กัน

$$\frac{\text{คะแนนสูงสุด} - \text{คะแนนต่ำสุด}}{\text{จำนวนชั้น}} = \frac{15-0}{3} = 5$$

เกณฑ์การแปลความหมายเพื่อจัดระดับคะแนนด้านความรู้ความเข้าใจ โดยที่กำหนดเป็นช่วงดังนี้  
(บุญชม ศรีสะอาด, 2535, หน้า 100)

คะแนน	0 - 5	ความหมาย	มีความรู้ในระดับน้อย
คะแนน	6 - 10	ความหมาย	มีความรู้ในระดับปานกลาง
คะแนน	11 - 15	ความหมาย	มีความรู้ในระดับมาก

การพิจารณาแปลความหมาย ใช้การอิงเกณฑ์ในการแปลข้อมูลแบ่งออกเป็น 5 ระดับ  
โดยเปรียบเทียบเกณฑ์ที่แบ่งมาตามส่วนประมาณค่าระดับออกเป็น 5 ช่วงเท่าๆ กัน

$$\frac{\text{คะแนนเฉลี่ยสูงสุด} - \text{คะแนนเฉลี่ยต่ำสุด}}{\text{จำนวนชั้น}} = \frac{1-0}{3} = 0.33$$

เกณฑ์การแปลความหมายเพื่อจัดระดับคะแนนเฉลี่ยด้านความรู้ความเข้าใจในแต่ละด้าน  
กำหนดเป็นช่วงดังนี้

คะแนนเฉลี่ย	0.67 - 1.00	ความหมาย	มาก
คะแนนเฉลี่ย	0.34 - 0.66	ความหมาย	ปานกลาง
คะแนนเฉลี่ย	0.00 - 0.33	ความหมาย	น้อย

3. แบบสอบถามเกี่ยวกับภาวะผู้นำต่อทิศทางการดำเนินงานของสถาบันฯ โดยการกำหนดค่าน้ำหนัก  
หรือคะแนนออกเป็น 7 ระดับ ตามวิธีของลิเคอร์ท์ ซึ่งกำหนดค่าคะแนน (Best, 1984, p 174 อ้างถึงใน วิจิตรา ศักดา  
เพชรศิริ, 2544 หน้า 34) ดังนี้

- ระดับความคิดเห็น เห็นด้วยมากที่สุด	ให้คะแนนหรือน้ำหนัก เป็น 7
- ระดับความคิดเห็น เห็นด้วย	ให้คะแนนหรือน้ำหนัก เป็น 6
- ระดับความคิดเห็น ค่อนข้างเห็นด้วย	ให้คะแนนหรือน้ำหนัก เป็น 5
- ระดับความคิดเห็น เฉย ๆ	ให้คะแนนหรือน้ำหนัก เป็น 4
- ระดับความคิดเห็น ค่อนข้างไม่เห็นด้วย	ให้คะแนนหรือน้ำหนัก เป็น 3
- ระดับความคิดเห็น ไม่เห็นด้วย	ให้คะแนนหรือน้ำหนัก เป็น 2
- ระดับความคิดเห็น ไม่เห็นด้วยมากที่สุด	ให้คะแนนหรือน้ำหนัก เป็น 1

ผู้วิจัยได้นำค่าเฉลี่ยไปเปรียบเทียบกับเกณฑ์ตามแนวคิด ของเบสท์ (Best, 1984) รายละเอียด ดังนี้

- คะแนนเฉลี่ย 6.13 – 7.00	หมายถึง	เห็นด้วยมากที่สุด
- คะแนนเฉลี่ย 5.28 – 6.12	หมายถึง	เห็นด้วย
- คะแนนเฉลี่ย 4.43 – 5.27	หมายถึง	ค่อนข้างเห็นด้วย
- คะแนนเฉลี่ย 3.58 – 4.42	หมายถึง	เฉย ๆ
- คะแนนเฉลี่ย 2.73 – 3.57	หมายถึง	ค่อนข้างไม่เห็นด้วย
- คะแนนเฉลี่ย 1.88 – 2.72	หมายถึง	ไม่เห็นด้วย
- คะแนนเฉลี่ย 1.00 – 1.87	หมายถึง	ไม่เห็นด้วยมากที่สุด

### ผลการทดสอบเครื่องมือคุณภาพ/ทดลองใช้แบบประเมิน

ผู้วิจัยได้จัดทำเครื่องมือวิจัยขึ้น โดยการทดสอบความเที่ยงตรงของเนื้อหา ดำเนินการสอบถามความคิดเห็นต่อเนื้อหาของแบบประเมินฯ จากผู้บริหารและผู้เชี่ยวชาญ ประกอบด้วย ผู้บริหาร ผู้ช่วยผู้อำนวยการ หัวหน้ากลุ่มงาน ซึ่งเป็นผู้รับผิดชอบงานด้านยุทธศาสตร์ของหน่วยงานและคณะกรรมการที่นำคุณภาพของสถาบันฯ จำนวน 3 คน โดยสรุปความเห็นตามมติ ดังนี้

เนื้อหา/ประเด็นคำถาม ในแบบประเมิน	ความคิดเห็นของผู้บริหาร/ผู้เชี่ยวชาญ
ส่วนที่ 1 ข้อมูลทั่วไปของผู้ตอบ แบบประเมิน	<ul style="list-style-type: none"> <li>- เสนอว่าไม่ควรระบุหน่วยงาน แต่ให้ระบุงานที่ได้รับมอบ</li> <li>- เสนอให้ระบุระยะเวลาที่ปฏิบัติงาน เพื่อวิเคราะห์ความสัมพันธ์ปัจจัยส่วนบุคคลที่ส่งผลต่อความรู้ ความเข้าใจ</li> </ul>
ส่วนที่ 2 ช่องทางที่ได้รับทราบ ทิศทางการดำเนินงานของสถาบันฯ และหน่วยงาน	- เสนอว่าให้ปรับใช้ข้อความจากแบบประเมินผลการรับรู้ฯ ของ กรมสุขภาพจิต ซึ่งเลือกได้มากกว่า 1 ช่องทาง ตามจำนวนช่องทาง ต่าง ๆ ของสถาบันฯ
ส่วนที่ 3 ความรู้ ความเข้าใจใน ทิศทาง การดำเนินงานของสถาบันฯ	<ul style="list-style-type: none"> <li>- เสนอว่าให้ใช้ข้อความที่เป็นคำตอบที่ถูกต้องใส่ในประโยคคำถาม ทั้งหมด ไม่ใช่คำถามลวง เพื่อให้ผู้ตอบแบบประเมินฯ จดจำและเข้าใจ วิสัยทัศน์ พันธกิจ ยุทธศาสตร์ เป้าประสงค์ รวมถึงนโยบายการพัฒน งานของสถาบันฯ ได้อย่างถูกต้อง</li> <li>- เสนอว่าให้ระบุข้อความให้ครอบคลุมทุกประเด็นตามแผนยุทธศาสตร์ ระดับกรมสุขภาพจิตและระดับสถาบันฯ ในช่วงแผนฯ 12 รวมถึง นโยบายการพัฒนางานของสถาบันฯ และผลการดำเนินงานของ สถาบันฯ เพื่อเป็นการวัดความรู้ ความเข้าใจของบุคลากรผู้ปฏิบัติงาน</li> </ul>
ส่วนที่ 4 ความคิดเห็นของบุคลากร เกี่ยวกับภาวะผู้นำต่อทิศทางการ ดำเนินงานของสถาบันฯ	- เป็นข้อความเกี่ยวกับภาวะผู้นำในเรื่องการนำองค์กรของสถาบันฯ ซึ่งปรับใช้ข้อความจากแบบประเมินฯ ของกรมสุขภาพจิต
ส่วนที่ 5 ความคาดหวัง/สิ่งที่ต้องการ อยากจะทำให้สื่อสาร/ถ่ายทอด/สร้าง ความเข้าใจในภายในหน่วยงาน	- เป็นข้อความปลายเปิด เพื่อสอบถามความต้องการและความ คาดหวัง
ส่วนที่ 5 ข้อเสนอแนะ	- เป็นข้อความปลายเปิด เพื่อสอบถามปัญหาและข้อเสนอแนะ

### ทดสอบเครื่องมือคุณภาพ/ทดลองใช้แบบประเมิน

เมื่อได้รับความคิดเห็นดังกล่าวจาก ผู้บริหาร และผู้เชี่ยวชาญแล้ว จึงได้ปรับปรุงและจัดทำ (ร่าง) แบบประเมินฯ เพื่อส่งให้ผู้เชี่ยวชาญพิจารณา ก่อนนำไปใช้ทดสอบแบบประเมิน

**ทดสอบเครื่องมือคุณภาพ** ซึ่งได้นำเครื่องมือไปทดสอบกับบุคลากร จำนวน 30 คน เพื่อหาค่าความเชื่อมั่นของแบบประเมินก่อนนำไปใช้ประเมินจริง ได้ค่าสัมประสิทธิ์แอลฟาของครอนบาค (Cronbach's Alpha) แบบประเมิน = 0.809 ผ่านตามเกณฑ์ที่กำหนดไว้ คือ มากกว่า 0.7 ขึ้นไป ยิ่งเข้าใกล้ 1 ยิ่งดี

## 9. วิธีการวิจัย

การวิจัยครั้งนี้เป็นวิธีการวิจัยเชิงคุณภาพ ประเภทของการวิจัยแบบสำรวจ เก็บรวบรวมข้อมูล แบบปฐมภูมิ ประชากรและกลุ่มตัวอย่างที่ใช้ในการวิจัยครั้งนี้ เป็นบุคลากรของสถาบันกัลยาณ์ราชนครินทร์ ซึ่งประกอบด้วย ข้าราชการ ลูกจ้างประจำ ลูกจ้างชั่วคราว พนักงานราชการ พนักงานกระทรวงสาธารณสุข และ ลูกจ้างรายคาบที่ปฏิบัติงานในสถาบันฯ จำนวน 380 คน เครื่องมือที่ใช้ในการวิจัยครั้งนี้คือ แบบประเมินความรู้ ความเข้าใจฯ เป็นแบบประเมินออนไลน์ Google Form ระยะเวลาเก็บรวบรวมข้อมูล จำนวน 6 เดือน ระหว่าง เดือนธันวาคม 2564 – พฤษภาคม 2565

## 10. การวิเคราะห์ข้อมูล

สถิติที่ใช้ในการวิเคราะห์ข้อมูล คือ สถิติเชิงพรรณนา (Descriptive Statistic) แสดงระดับความคิดเห็นของบุคลากรต่อทิศทางการดำเนินงานของสถาบันกัลยาณ์ราชนครินทร์ ในด้านต่าง ๆ โดยภาพรวม และรายข้อ แสดงการรับรู้และช่องทางการสื่อสารที่ได้รับทราบทิศทางการดำเนินงานของสถาบันฯ ระดับการรับรู้ทิศทางการดำเนินงานของสถาบันฯ ความรู้ความเข้าใจในทิศทางการดำเนินงานนโยบายและยุทธศาสตร์ของกรมสุขภาพจิต และของสถาบันฯ ใช้สถิติพื้นฐาน ได้แก่ ความถี่ ร้อยละ และค่าเฉลี่ย ทั้งนี้ ในการวิเคราะห์ถือว่าค่าเฉลี่ยของคะแนนที่ได้จากการตอบแบบประเมินของผู้ให้ข้อมูลตกอยู่ในช่วงใด ก็แสดงว่าระดับความคิดเห็นตามสภาพที่เป็นจริงในระดับนั้น

## 11. ผลการวิเคราะห์ข้อมูล

### ส่วนที่ 1 ผลการวิเคราะห์ข้อมูลทั่วไปของผู้ตอบแบบประเมิน

วิเคราะห์ข้อมูลทั่วไปของผู้ตอบแบบประเมิน ประกอบด้วย เพศ อายุ ระดับการศึกษา ประเภทบุคลากร หน่วยงานที่ปฏิบัติ บทบาทหน้าที่ในงานปัจจุบัน และระยะเวลาที่ปฏิบัติงานในสถาบันฯ (ตารางที่ 1) ตารางที่ 1 จำนวนและร้อยละของผู้ตอบแบบประเมิน จำนวน 237 คน

ข้อมูล	จำนวน (คน)	ร้อยละ
<b>1. เพศ</b>		
ชาย	66.00	27.85
หญิง	171	72.15
<b>2. อายุ</b>		
ต่ำกว่า 20 ปี	1	0.42
20 - 30 ปี	60	25.32
31 - 40 ปี	55	23.21
41 - 50 ปี	69	29.11
51 - 60 ปี	49	20.68
61 ปีขึ้นไป	4	1.69
<b>3. ระดับการศึกษา</b>		
ต่ำกว่าปริญญาตรี	54	22.78
ปริญญาตรี	140	59.07
สูงกว่าปริญญาตรี	43	18.14
<b>4. ประเภทบุคลากร</b>		
ข้าราชการ	111	46.84
ลูกจ้างประจำ	18	7.59
พนักงานราชการ	18	7.59
พนักงานกระทรวงฯ	69	29.11
ลูกจ้างชั่วคราว	10	4.22
ลูกจ้างรายคาบ	11	4.64
<b>5. หน่วยงานที่ปฏิบัติงาน</b>		
กลุ่มงานการแพทย์	7	2.95
สำนักงานนิติสุขภาพจิต	8	3.38
สำนักงานจิตเวชเฉพาะทาง	3	1.27
กลุ่มงานทันตกรรม	5	2.11
กลุ่มงานบริหารทั่วไป	2	0.84
กลุ่มงานเภสัชกรรม	7	2.95
กลุ่มงานจิตวิทยา	10	4.22
กลุ่มงานสังคมสงเคราะห์	5	2.11
กลุ่มงานสารนิเทศและประชาสัมพันธ์	8	3.38



ข้อมูล	จำนวน (คน)	ร้อยละ
กลุ่มงานทรัพยากรบุคคล	6	2.53
กลุ่มงานพัสดุ	10	4.22
กลุ่มงานโภชนาการ	5	2.11
กลุ่มงานภารกิจเครือข่าย	4	1.69
ศูนย์คุณภาพ (HA)	3	1.27
งานการพยาบาลผู้ป่วยนอก	8	3.38
งานการพยาบาลรับส่งต่อผู้ป่วย(Refer)	1	0.42
งานการพยาบาลบำบัดพิเศษ (ECT)	3	1.27
หอผู้ป่วยจิตพิศุทธิ์ (จิตเวชทั่วไป)	6	2.53
หอผู้ป่วยนารีนาถ	6	2.53
หอผู้ป่วยนิติภัทร	13	5.49
หอผู้ป่วยพิเศษหญิง	9	3.80
หอผู้ป่วยพุทธชาด (จิตเวชสูงอายุ)	11	4.64
หอผู้ป่วยสุราและยาเสพติด(1) ชั้น 4	11	4.64
หอผู้ป่วยสุราและยาเสพติด(2) ชั้น 5	7	2.95
หอผู้ป่วย Cohort ward	8	3.38
งานเทคนิคการแพทย์และพยาธิวิทยา	1	0.42
งานรังสีวิทยา	1	0.42
งานเวชระเบียนและสถิติ	10	4.22
งานแพทย์ทางเลือก	5	2.11
กลุ่มงานยุทธศาสตร์และสารสนเทศ	5	2.11
กลุ่มงานเทคโนโลยีและคอมพิวเตอร์	6	2.53
งานธุรการ	4	1.69
งานซ่อมบำรุง	3	1.27
งานซักฟอก	1	0.42
งานยานพาหนะ	2	0.84
งานอาคารสถานที่	2	0.84
กลุ่มงานการแพทย์	7	2.95
สำนักงานงานนิติสุขภาพจิต	8	3.38
สำนักงานจิตเวชเฉพาะทาง	3	1.27
กลุ่มงานทันตกรรม	5	2.11
กลุ่มงานบริหารทั่วไป	2	0.84
<b>6. บทบาทหน้าที่ในงานปัจจุบัน</b>		
หัวหน้ากลุ่มภารกิจ/หัวหน้ากลุ่มงาน/	39	16.46
หัวหน้างาน ที่มีผู้ใต้บังคับบัญชา		
ผู้ปฏิบัติงาน	198	83.54

ข้อมูล	จำนวน (คน)	ร้อยละ
<b>7. ระยะเวลาที่ปฏิบัติงานในสถาบันฯ</b>		
ต่ำกว่า 5 ปี	87	36.71
5 - 10 ปี	46	19.41
11 - 15 ปี	32	13.50
16 - 20 ปี	8	3.38
21 - 25 ปี	15	6.33
26 ปี ขึ้นไป	49	20.68

จากตารางข้างต้น พบว่า มีผู้ตอบแบบประเมินการรับรู้ ความรู้ ความเข้าใจของบุคลากรต่อทิศทางการดำเนินงานสถาบันกัลยาณ์ราชนครินทร์ ประจำปีงบประมาณ 2565 จำนวน 237 คน จากบุคลากรทั้งหมด 380 คน คิดเป็นร้อยละ 62.37 มีรายละเอียดดังนี้

**เพศ** พบว่า ส่วนใหญ่เป็นเพศหญิง ร้อยละ 72.15 (n=171) เพศชาย ร้อยละ 27.85 (n=66)

**อายุ** พบว่า ผู้ตอบแบบประเมินมากที่สุดอยู่ในช่วงอายุ 41-50 ปี คิดเป็นร้อยละ 29.11 (n=69) รองลงมาคืออายุ 20-30 ปี ร้อยละ 25.32 (n=60) อายุ 31-40 ปี ร้อยละ 23.21 (n=55) อายุ 51 - 60 ปี ร้อยละ 20.68 (n=49) อายุ 61 ปีขึ้นไป ร้อยละ 1.69 (n=4) และอายุต่ำกว่า 20 ปี ร้อยละ 0.42 (n=1) ตามลำดับ

**ระดับการศึกษา** ส่วนใหญ่มีระดับการศึกษาปริญญาตรี คิดเป็นร้อยละ 59.07 (n=140) รองลงมาคือต่ำกว่าปริญญาตรี ร้อยละ 22.78 (n=54) และสูงกว่าปริญญาตรี ร้อยละ 18.14 (n=43) ตามลำดับ

**ประเภทบุคลากร** พบว่าส่วนใหญ่เป็นข้าราชการ ร้อยละ 46.84 (n=111) รองลงมาคือ พนักงานกระทรวงสาธารณสุข ร้อยละ 29.11 (n=69) ลูกจ้างประจำ และพนักงานราชการ ร้อยละ 7.59 (n=18) ลูกจ้างรายคาบ ร้อยละ 4.64 (n=11) และลูกจ้างชั่วคราว ร้อยละ 4.22 (n=10) ตามลำดับ

**หน่วยงานที่ปฏิบัติงาน** พบว่ากลุ่มงานการพยาบาล ร้อยละ 6.33 (n=15) หอผู้ป่วยนิติภัทร ร้อยละ 5.49 (n=13) หอผู้ป่วยพหุศาสตร์(จิตเวชสูงอายุ) หอผู้ป่วยสุราและยาเสพติด(1) ร้อยละ 4.64 (n=11) กลุ่มงานฟื้นฟูสมรรถภาพ กลุ่มงานจิตวิทยา กลุ่มงานพัสดุ งานเวชระเบียนและสถิติ ร้อยละ 4.22 (n=10) หอผู้ป่วยพิเศษหญิง ร้อยละ 3.80 (n=9) สำนักงานนิติสุขภาพจิต กลุ่มงานสารนิเทศและประชาสัมพันธ์ งานการพยาบาลผู้ป่วยนอก หอผู้ป่วย Cohort ward ร้อยละ 3.38 (n=8) กลุ่มงานการแพทย์ กลุ่มงานเภสัชกรรม หอผู้ป่วยสุราและยาเสพติด(2) ร้อยละ 2.95 (n=7) กลุ่มงานการเงินและบัญชี กลุ่มงานทรัพยากรบุคคล หอผู้ป่วยจิตพิศุทธิ์ (จิตเวชทั่วไป) หอผู้ป่วยนารีนาถ กลุ่มงานเทคโนโลยีและคอมพิวเตอร์ ร้อยละ 2.53 (n=6) กลุ่มงานทันตกรรม กลุ่มงานสังคมสงเคราะห์ กลุ่มงานโภชนาการ งานแพทย์ทางเลือก กลุ่มงานยุทธศาสตร์และสารสนเทศ ร้อยละ 2.11 (n=5) กลุ่มงานภารกิจเครือข่าย งานธุรการ ร้อยละ 1.69 (n=4) สำนักงานจิตเวชเฉพาะทาง ศูนย์คุณภาพ งานการพยาบาลบำบัดพิเศษ งานซ่อมบำรุง ร้อยละ 1.27 (n=3) กลุ่มงานบริหารทั่วไป งานยานพาหนะ งานอาคารสถานที่ ร้อยละ 0.84 (n=2) งานการพยาบาลรับส่งต่อผู้ป่วย งานเทคนิคการแพทย์ และพยาธิวิทยา งานรังสีวิทยา งานซักฟอก ร้อยละ 0.42 (n=1) ตามลำดับ

**บทบาทหน้าที่ในงานปัจจุบัน** ส่วนใหญ่เป็นผู้ปฏิบัติ ร้อยละ 83.54 (n=198) หัวหน้ากลุ่มภารกิจ/หัวหน้ากลุ่มงาน/หัวหน้างานที่มีผู้ใต้บังคับบัญชา ร้อยละ 16.46 (n=39)

ระยะเวลาที่ปฏิบัติงานในสถาบันฯ พบว่า ผู้ที่ปฏิบัติงานในสถาบันฯ ต่ำกว่า 5 ปี มากที่สุด คิดเป็นร้อยละ 36.71 (n=87) รองลงมาคือ ปฏิบัติงานในสถาบันฯ 26 ปีขึ้นไป ร้อยละ 20.68 (n=49) ปฏิบัติงานในสถาบันฯ 5-10 ปี ร้อยละ 19.41 (n=46) ปฏิบัติงานในสถาบันฯ 11-15 ปี ร้อยละ 13.50 (n=32) ปฏิบัติงานในสถาบันฯ 21-25 ปี ร้อยละ 6.33 (n=15) และปฏิบัติงานในสถาบันฯ 16-20 ปี ร้อยละ 3.38 (n=8) ตามลำดับ

## ส่วนที่ 2 ผลการวิเคราะห์การรับรู้และการสื่อสารทิศทางการดำเนินงานของสถาบันฯ

### 2.1 ท่านเคยได้รับการสื่อสารทิศทางการดำเนินงานของสถาบันฯ หรือไม่

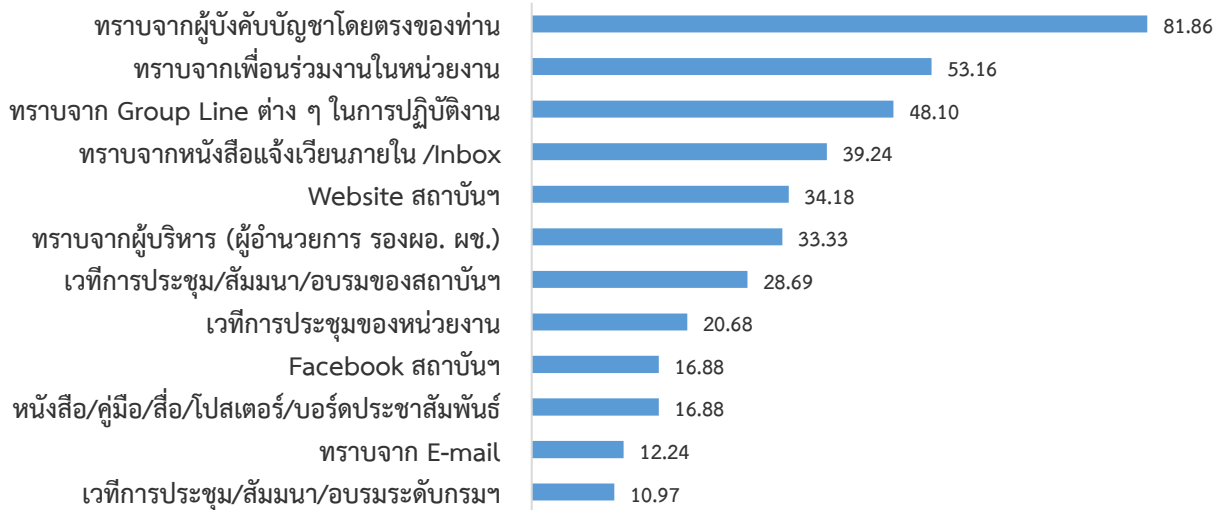
ตารางที่ 2 จำนวนและร้อยละการรับรู้และการสื่อสารทิศทางการดำเนินงานของสถาบันฯ

การรับรู้และการสื่อสารทิศทางการดำเนินงานของสถาบันฯ	จำนวน	ร้อยละ
เคย	226	95.36
ไม่เคย	11	4.64

### 2.2 ท่านรับรู้ทิศทางการดำเนินงานของสถาบันฯ ผ่านช่องทางการสื่อสารใดบ้าง

ช่องทางการสื่อสารที่ได้รับรู้ทิศทางการดำเนินงานของสถาบันฯ	จำนวน	ร้อยละ
ทราบจากผู้บังคับบัญชาโดยตรงของท่าน	194.00	81.86
ทราบจากเพื่อนร่วมงานในหน่วยงาน	126.00	53.16
ทราบจาก Group Line ต่าง ๆ ในการปฏิบัติงาน	114.00	48.10
ทราบจากหนังสือแจ้งเวียนภายใน /Inbox	93.00	39.24
Website สถาบันฯ	81.00	34.18
ทราบจากผู้บริหาร (ผู้อำนวยการ รองผอ. ผช.)	79.00	33.33
เวทีการประชุม/สัมมนา/อบรมของสถาบันฯ	68.00	28.69
เวทีการประชุมของหน่วยงาน	49.00	20.68
Facebook สถาบันฯ	40.00	16.88
หนังสือ/คู่มือ/สื่อ/โปสเตอร์/บอร์ดประชาสัมพันธ์	40.00	16.88
ทราบจาก E-mail	29.00	12.24

### ช่องทางการสื่อสารที่บุคลากรรับรู้ทิศทางการดำเนินงานของสถาบันฯ



จากตารางที่ 2 ข้อ 2.1 พบว่า บุคลากรเคยได้รับการสื่อสารทิศทางการดำเนินงานของสถาบันฯ ร้อยละ 95.36 (n=226) เมื่อพิจารณาจาก ข้อ 2.2 พบว่า บุคลากรรับรู้ทิศทางการดำเนินงานของสถาบันฯ ผ่านช่องทางจากทั้งหมด 12 ช่องทาง โดยพบว่า มากที่สุด 5 ลำดับแรก คือ

- (1) บุคลากรรับทราบจากผู้บังคับบัญชาโดยตรง จำนวน 194 คน (ร้อยละ 81.86)
- (2) บุคลากรรับทราบจากเพื่อนร่วมงานในหน่วยงาน จำนวน 126 คน (ร้อยละ 53.16)
- (3) บุคลากรรับทราบจาก Group Line ต่าง ๆ ในการปฏิบัติงาน จำนวน 114 คน (ร้อยละ 48.10)
- (4) บุคลากรรับทราบทราบจากหนังสือแจ้งเวียนภายใน / Inbox จำนวน 93 คน (ร้อยละ 39.24)
- (5) บุคลากรรับทราบทราบจาก Website สถาบันฯ จำนวน 81 คน (ร้อยละ 34.18)

### 2.3 ระดับการรับรู้ทิศทางการดำเนินงานของสถาบันสถาบันกัลยาณ์ราชนครินทร์

ตารางที่ 3 ค่าเฉลี่ยและร้อยละ ระดับการรับรู้ของบุคลากรในทิศทางการดำเนินงานสถาบันกัลยาณ์ราชนครินทร์

คำถาม	ระดับการรับรู้					
	มากที่สุด (4)	มาก (3)	น้อย (2)	น้อยที่สุด (1)	ค่าเฉลี่ย	ร้อยละ
<b>2.3.1 แผนปฏิบัติราชการระยะ 5 ปี (พ.ศ.2561-2565) กรมสุขภาพจิต ในวาระแรกระยะ 3 ปี (พ.ศ.2563-2565)</b>						
1. วิสัยทัศน์ พันธกิจ แผนฯ กรมสุขภาพจิต	28.27 (n=67)	68.78 (n=163)	2.95 (n=7)		3.25	81.33
2. ค่านิยมของกรมสุขภาพจิต	30.80 (n=73)	65.82 (n=156)	3.38 (n=8)		3.27	81.86
3. ตัวชี้วัดและค่าเป้าหมายของแผนฯ กรมสุขภาพจิต	28.69 (n=68)	65.40 (n=155)	5.91 (n=14)		3.23	80.70

คำถาม	ระดับการรับรู้					
	มากที่สุด (4)	มาก (3)	น้อย (2)	น้อยที่สุด (1)	ค่าเฉลี่ย	ร้อยละ
4. ประเด็นยุทธศาสตร์ เป้าประสงค์ กลยุทธ์ของแผนฯ กรมสุขภาพจิต	27.43 (n=65)	66.67 (n=158)	5.91 (n=14)		3.22	80.38
<b>2.3.2 แผนยุทธศาสตร์ของสถาบันฯ ปี 2565</b>						
1. วิสัยทัศน์ พันธกิจ ของสถาบันฯ	33.76 (n=80)	64.56 (n=153)	1.69 (n=4)		3.32	83.02
2. ค่านิยมของสถาบันฯ	35.86 (n=85)	63.29 (n=150)	0.84 (n=2)		3.35	83.76
3. ประเด็นยุทธศาสตร์ เป้าประสงค์ของสถาบันฯ	31.65 (n=75)	66.24 (n=157)	2.11 (n=5)		3.30	82.38
4. ตัวชี้วัดและค่าเป้าหมายของสถาบันฯ	32.49 (n=77)	65.40 (n=155)	2.11 (n=5)		3.30	82.59
<b>2.3.3 นโยบายของผู้บริหารสถาบันฯ</b>						
1. นโยบายคุณภาพของสถาบันฯ	36.29 (n=86)	62.45 (n=148)	1.27 (n=3)		3.35	83.76
2. นโยบายบริหารความเสี่ยงของสถาบันฯ	36.29 (n=86)	60.76 (n=144)	2.95 (n=7)		3.33	83.33
3. นโยบายและแนวปฏิบัติในการรักษาความมั่นคง ปลอดภัยด้านสารสนเทศ	36.29 (n=86)	62.45 (n=148)	1.27 (n=3)		3.35	83.76
<b>ค่าคะแนนเฉลี่ยภาพรวม</b>	<b>848</b>	<b>1,687</b>	<b>72</b>		<b>3.30</b>	<b>82.44</b>

จากตารางที่ 3 เมื่อพิจารณาระดับการรับรู้ของบุคลากรต่อทิศทางการดำเนินงานสถาบันฯ พบว่า บุคลากรมีการรับรู้ทิศทางการดำเนินงานสถาบันฯ อยู่ในระดับมาก ค่าคะแนนเฉลี่ยภาพรวม 3.30 คิดเป็น ร้อยละ 82.44 เมื่อพิจารณาเป็นรายข้อพบว่า บุคลากรมีการรับรู้ฯ โดยมีคะแนนเฉลี่ยอยู่ระหว่าง 3.22 - 3.35 ซึ่งสามารถเรียงลำดับคะแนนเฉลี่ยจากมากไปหาน้อย ดังนี้

- (1) ค่านิยมของสถาบันฯ ค่าคะแนนเฉลี่ย 3.35 ร้อยละ 83.76
- (2) นโยบายคุณภาพของสถาบันฯ ค่าคะแนนเฉลี่ย 3.35 ร้อยละ 83.76
- (3) นโยบายและแนวปฏิบัติในการรักษาความมั่นคงปลอดภัยด้านสารสนเทศ  
ค่าคะแนนเฉลี่ย 3.35 ร้อยละ 83.76
- (4) นโยบายบริหารความเสี่ยงของสถาบันฯ ค่าคะแนนเฉลี่ย 3.33 ร้อยละ 83.33
- (5) วิสัยทัศน์ พันธกิจ ของสถาบันฯ ค่าคะแนนเฉลี่ย 3.32 ร้อยละ 83.02



ส่วนที่ 3 ผลการวิเคราะห์ความรู้ ความเข้าใจในทิศทางการดำเนินงานของสถาบันกัลยาณ์ราชนครินทร์  
ตารางที่ 4 จำนวนและร้อยละของบุคลากรที่มีความรู้ ความเข้าใจต่อทิศทางการดำเนินงานของสถาบันฯ

ทิศทางการดำเนินงานของสถาบันกัลยาณ์ราชนครินทร์	จำนวน ผู้ที่ตอบถูก	ร้อยละ
1. ยุทธศาสตร์กรมสุขภาพจิตฉบับปัจจุบัน คือ แผนปฏิบัติราชการระยะ 5 ปี (พ.ศ.2561-2565) ของกรมสุขภาพจิต ในวาระแรก ระยะ 3 ปี (พ.ศ.2563-2565) ใช่หรือไม่ <b>คำตอบคือ</b> ใช่	218.00	91.98
2. วิสัยทัศน์กรมสุขภาพจิต คือ เป็นองค์กรหลักด้านสุขภาพจิต ด้วยระบบสุขภาพจิต ดิจิทัล เพื่อประชาชนสุขภาพจิตดี และเจ้าหน้าที่มีความสุข ใช่หรือไม่ <b>คำตอบคือ</b> ใช่	220.00	92.83
3. ค่านิยมของกรมสุขภาพจิต คือ M O P H ประกอบด้วย M : Mastery เป็นนายตนเอง O : Originality เร่งสร้างสิ่งใหม่ P : People Centered ใส่ใจประชาชน H : Humility ถ่อมตนอ่อนน้อม ใช่หรือไม่ <b>คำตอบคือ</b> ไม่ใช่	226.00	95.36
4. งานสุขภาพจิตของประเทศไทยก้าวหน้าสู่การเป็น Mental Health 4.0 คือ พันธกิจของกรมสุขภาพจิต ใช่หรือไม่ <b>คำตอบคือ</b> ไม่ใช่	215.00	90.72
5. กลุ่มเป้าหมายในเป้าประสงค์ "ประชาชนทุกกลุ่มวัยได้รับการส่งเสริมสุขภาพจิต ป้องกันและควบคุมปัจจัยที่ก่อให้เกิดปัญหาสุขภาพจิต" คำว่า "ประชาชนทุกกลุ่มวัย" หมายถึง กลุ่มปฐมวัย วัยเรียน วัยรุ่น วัยทำงาน วัยสูงอายุ และผู้พิการ ใช่หรือไม่ <b>คำตอบคือ</b> ไม่ใช่	197.00	83.12
6. วิสัยทัศน์สถาบันกัลยาณ์ราชนครินทร์ ปี 2565 คือ เป็นองค์กรหลักด้านนิติสุขภาพจิต เครือข่ายเข้มแข็ง ที่รวมพลังสังคม เพื่อผู้ป่วย ครอบครัว และสังคมปลอดภัย ใช่หรือไม่ <b>คำตอบคือ</b> ใช่	228.00	96.20
7. พันธกิจสถาบันกัลยาณ์ราชนครินทร์ คือ สนับสนุนการพัฒนาระบบบริการสุขภาพจิตครอบคลุมทุกมิติในทุกระดับ ใช่หรือไม่ <b>คำตอบคือ</b> ไม่ใช่	219.00	92.41
8. ค่านิยมของสถาบันกัลยาณ์ราชนครินทร์ คือ GALYA ประกอบด้วย G : Good Governance ธรรมาภิบาล A : Altruism เน้นงานส่วนรวม L : Leadership and Learning ร่วมเรียนรู้ นำเลิศ Y : Yield มุ่งเกิดผลสัมฤทธิ์ A :- Advocacy พิทักษ์สิทธิประชาชน ใช่หรือไม่ <b>คำตอบคือ</b> ใช่	233.00	98.31

ทิศทางการดำเนินงานของสถาบันกัลยาณ์ราชนครินทร์	จำนวน ผู้ที่ตอบถูก	ร้อยละ
9. ประเด็นยุทธศาสตร์สถาบันกัลยาณ์ราชนครินทร์ ยุทธศาสตร์ที่ 1 พัฒนาความเป็นเลิศด้านนิติสุขภาพจิต ใช่หรือไม่ <b>คำตอบคือ</b> ใช่	216.00	91.14
10. เป้าประสงค์หลัก ของประเด็นยุทธศาสตร์ที่ 1 : พัฒนาความเป็นเลิศนิติสุขภาพจิต ด้านประสิทธิผล คือ “ผู้มีปัญหาสุขภาพจิตและจิตเวชทุกกลุ่มวัยได้รับการดูแลและเข้าถึงบริการสุขภาพจิตในพื้นที่” ใช่หรือไม่ <b>คำตอบคือ</b> ไม่ใช่	209.00	88.19
11. เป้าประสงค์หลัก ของประเด็นยุทธศาสตร์ที่ 2 : พัฒนาคุณภาพระบบบริการสุขภาพจิตและจิตเวชเฉพาะทาง ด้านประสิทธิผล คือ “ผู้ป่วยนิติจิตเวชและผู้ป่วยจิตเวชยุ่งยากซับซ้อนสามารถอยู่ในชุมชนไม่ก่อความรุนแรง” ใช่หรือไม่ <b>คำตอบคือ</b> ใช่	214.00	90.30
12. เป้าประสงค์หลัก ของประเด็นยุทธศาสตร์ที่ 3 : พัฒนาภาคีเครือข่ายนิติสุขภาพจิตและจิตเวช ด้านประสิทธิผล คือ “สถาบันกัลยาณ์ราชนครินทร์มีความเป็นเลิศนิติสุขภาพจิตในระดับประเทศ” <b>คำตอบคือ</b> ไม่ใช่	195.00	82.28
13. นโยบายคุณภาพของสถาบันฯ ประกาศ ณ วันที่ 18 มกราคม 2565 คือ “พัฒนาบริการ วิชาการสุขภาพจิตในสถาบันและเครือข่ายให้มีคุณภาพมาตรฐานด้วยระบบบริหารจัดการที่มีประสิทธิภาพ ” ใช่หรือไม่ <b>คำตอบคือ</b> ไม่ใช่	189.00	79.75
14. ข้อความในนโยบายบริหารความเสี่ยงของสถาบันฯ ประกาศ ณ วันที่ 18 มกราคม 2565 คือ “สนับสนุนให้มีการค้นหาความเสี่ยง ประเมินความเสี่ยง จัดการความเสี่ยง การติดตามประเมินผลความเสี่ยง เพื่อเป้าหมายความปลอดภัยของผู้ให้และผู้รับบริการ และสร้างนวัตกรรมเพื่อขับเคลื่อนเป้าประสงค์และยุทธศาสตร์ขององค์กร” ใช่หรือไม่ <b>คำตอบคือ</b> ใช่	213.00	89.87
15. การพัฒนา Smart Hospital โดยใช้เทคโนโลยีดิจิทัลในการให้บริการ เช่น ระบบ Tele เพื่อมุ่งเน้นให้เกิดระบบบริการที่สะดวก รวดเร็ว ทำให้ลดความแออัดลดระยะเวลารอคอย ใช่หรือไม่ <b>คำตอบคือ</b> ใช่	226.00	95.36

### ความรู้ ความเข้าใจในทิศทางการดำเนินงานของสถาบันกัลยาณ์ราชนครินทร์

1. ยุทธศาสตร์กรมสุขภาพจิตฉบับปัจจุบัน คือ แผนปฏิบัติ...	91.98
2. วิสัยทัศน์กรมสุขภาพจิต คือ เป็นองค์กรหลักด้าน...	92.83
3. ค่านิยมของกรมสุขภาพจิต คือ M O P H ประกอบด้วย M...	95.36
4. งานสุขภาพจิตของประเทศไทยก้าวหน้าสู่การเป็น...	90.72
5. กลุ่มเป้าหมายในเป้าประสงค์ "ประชาชนทุกกลุ่มวัยได้รับ...	83.12
6. วิสัยทัศน์สถาบันกัลยาณ์ราชนครินทร์ ปี 2565 คือ เป็น...	96.20
7. พันธกิจสถาบันกัลยาณ์ราชนครินทร์ คือ สนับสนุนการ...	92.41
8. ค่านิยมของสถาบันกัลยาณ์ราชนครินทร์ คือ GALYA...	98.31
9. ประเด็นยุทธศาสตร์สถาบันกัลยาณ์ราชนครินทร์...	91.14
10. เป้าประสงค์หลัก ของประเด็นยุทธศาสตร์ที่ 1 : พัฒนา...	88.19
11. เป้าประสงค์หลัก ของประเด็นยุทธศาสตร์ที่ 2 : พัฒนา...	90.30
12. เป้าประสงค์หลัก ของประเด็นยุทธศาสตร์ที่ 3 : พัฒนา...	82.28
13. นโยบายคุณภาพของสถาบันฯ ประกาศ ณ วันที่ 18...	79.75
14. ข้อความในนโยบายบริหารความเสี่ยงของสถาบันฯ...	89.87
15. การพัฒนา Smart Hospital โดยใช้เทคโนโลยีดิจิทัล...	95.36

จากตารางที่ 4 ผลการวิเคราะห์ความรู้ ความเข้าใจของบุคลากรต่อทิศทางการดำเนินงานของสถาบันฯ พบว่า บุคลากรของสถาบันฯ ตอบได้ถูกต้องและข้อคำถามที่บุคลากร ตอบถูกมากที่สุด 5 ลำดับแรก คือ

1. ค่านิยมของสถาบันกัลยาณ์ราชนครินทร์ คือ GALYA ประกอบด้วย G : Good Governance ธรรมาภิบาล A : Altruism เน้นงานส่วนรวม L : Leadership and Learning ร่วมเรียนรู้ นำเลิศ Y : Yield มุ่งเกิดผลสัมฤทธิ์ A :- Advocacy พิทักษ์สิทธิประชาชน ใช่หรือไม่

คำตอบใช่ ผู้ที่ตอบถูก จำนวน 233 คน (ร้อยละ 98.31)

2. วิสัยทัศน์สถาบันกัลยาณ์ราชนครินทร์ ปี 2565 คือ เป็นองค์กรหลักด้านนิติสุขภาพจิต เครือข่ายเข้มแข็ง ที่รวมพลังสังคม เพื่อผู้ป่วย ครอบครัว และสังคมปลอดภัย ใช่หรือไม่

คำตอบใช่ ผู้ที่ตอบถูก จำนวน 228 คน (ร้อยละ 96.20)

3. ค่านิยมของกรมสุขภาพจิต คือ M O P H ประกอบด้วย M : Mastery เป็นนายตนเอง O : Originality เร่งสร้างสิ่งใหม่ P : People Centered ใส่ใจประชาชน H : Humility ถ่อมตนอ่อนน้อม ใช่หรือไม่

คำตอบไม่ใช่ ผู้ที่ตอบถูก จำนวน 226 คน (ร้อยละ 95.36)

4. การพัฒนา Smart Hospital โดยใช้เทคโนโลยีดิจิทัลในการให้บริการ เช่น ระบบ Tele เพื่อมุ่งเน้นให้เกิดระบบบริการที่สะดวก รวดเร็ว ทำให้ลดความแออัด ลดระยะเวลารอคอย ใช่หรือไม่

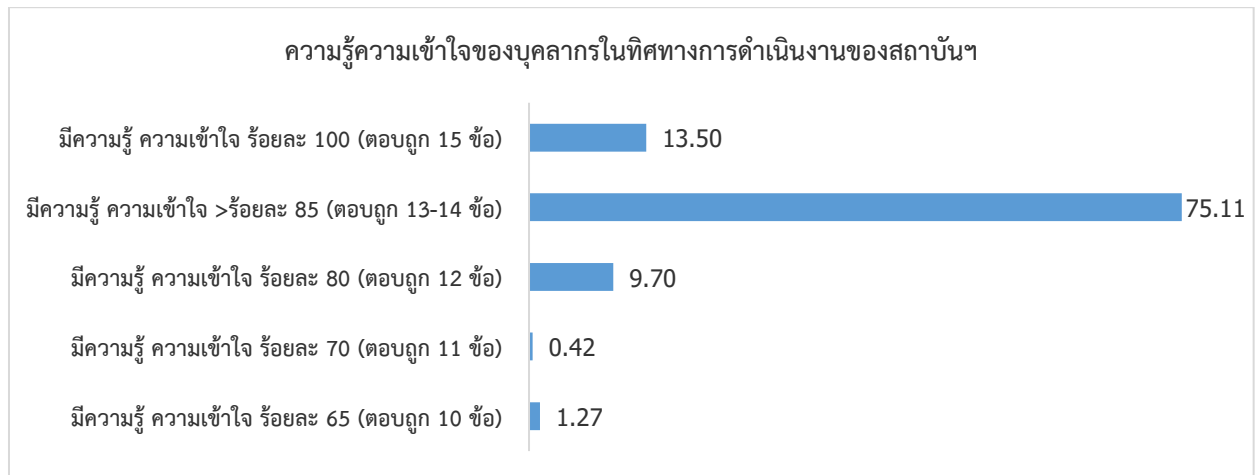
คำตอบใช่ ผู้ที่ตอบถูก จำนวน 226 คน (ร้อยละ 95.36)

5. วิสัยทัศน์กรมสุขภาพจิต คือ เป็นองค์กรหลักด้านสุขภาพจิต ด้วยระบบสุขภาพจิตดิจิทัล เพื่อประชาชนสุขภาพจิตดี และเจ้าหน้าที่มีความสุข ใช่หรือไม่

คำตอบใช่ ผู้ที่ตอบถูก จำนวน 220 คน (ร้อยละ 92.83)

ตารางที่ 5 จำนวนและร้อยละของบุคลากรที่มีความรู้ ความเข้าใจต่อทิศทางการดำเนินงานของสถาบันฯ

เกณฑ์	จำนวน	ร้อยละ
มีความรู้ ความเข้าใจ ร้อยละ 100 (ตอบถูก 15 ข้อ)	32	13.50
มีความรู้ ความเข้าใจ >ร้อยละ 85 (ตอบถูก 13-14 ข้อ)	178	75.11
มีความรู้ ความเข้าใจ ร้อยละ 80 (ตอบถูก 12 ข้อ)	23	9.70
มีความรู้ ความเข้าใจ ร้อยละ 70 (ตอบถูก 11 ข้อ)	1	0.42
มีความรู้ ความเข้าใจ ร้อยละ 65 (ตอบถูก 10 ข้อ)	3	1.27
มีความรู้ ความเข้าใจ < ร้อยละ 60 (ตอบถูกต่ำกว่า 9 ข้อ)	0	0.00
<b>รวมจำนวน</b>	<b>237</b>	<b>100</b>



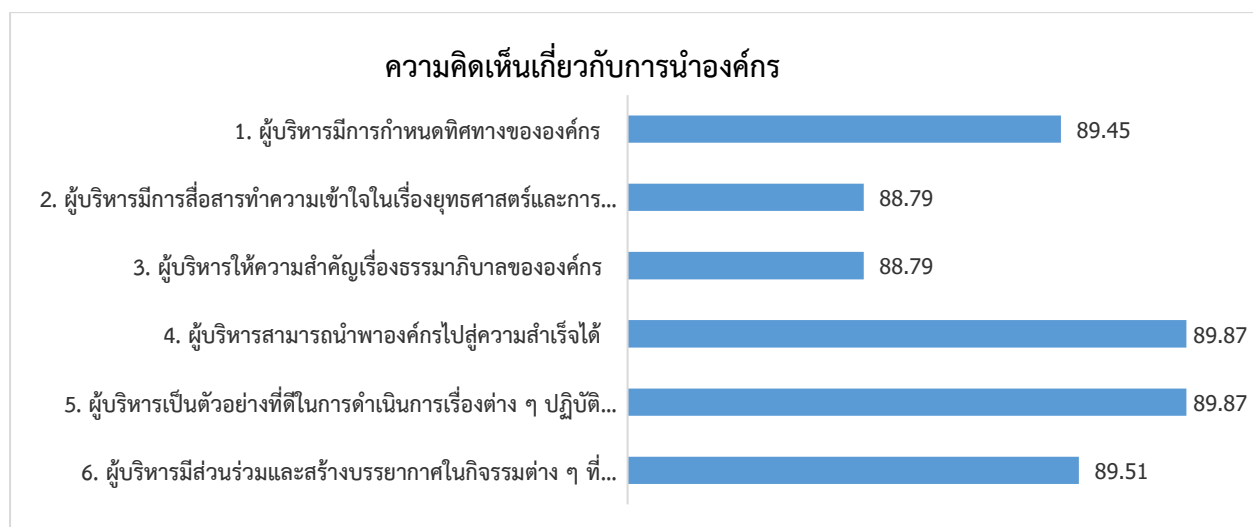
จากตารางที่ 5 ผลการวิเคราะห์ความรู้ ความเข้าใจของบุคลากรต่อทิศทางการดำเนินงานของสถาบันฯ จำนวน 15 ข้อ เมื่อพิจารณาตามเกณฑ์เป้าหมาย คือ ร้อยละ 85 ของบุคลากรที่มีความรู้ ความเข้าใจต่อทิศทางการดำเนินงานของสถาบันฯ โดยสามารถตอบคำถามในส่วนความรู้และความเข้าใจในทิศทางการดำเนินงานของหน่วยงานได้ถูกต้องร้อยละ 70 ตอบถูกจำนวน 11 ข้อคำถาม ของข้อคำถามทั้งหมด จึงจะผ่านเกณฑ์เป้าหมายที่กำหนด โดยมีรายละเอียดดังนี้

1. บุคลากรมีความรู้ ความเข้าใจ ร้อยละ 100 (ตอบถูก 15 ข้อ) จำนวน 32 คน (ร้อยละ 13.50)
2. บุคลากรมีความรู้ ความเข้าใจ ผ่านเกณฑ์เป้าหมาย >ร้อยละ 85 (ตอบถูก 13-14 ข้อ) จำนวน 178 คน (ร้อยละ 75.11)
3. บุคลากรมีความรู้ ความเข้าใจ ผ่านเกณฑ์เป้าหมาย ร้อยละ 80 (ตอบถูก 12 ข้อ) จำนวน 23 คน (ร้อยละ 9.70)
4. บุคลากรมีความรู้ ความเข้าใจ ผ่านเกณฑ์เป้าหมาย ร้อยละ 70 (ตอบถูก 11 ข้อ) จำนวน 1 คน (ร้อยละ 0.42)
5. บุคลากรมีความรู้ ความเข้าใจ ผ่านเกณฑ์เป้าหมาย ร้อยละ 65 (ตอบถูก 10 ข้อ) จำนวน 3 คน (ร้อยละ 1.27)

ส่วนที่ 4 ผลการวิเคราะห์ความคิดเห็นของบุคลากรเกี่ยวกับภาวะผู้นำของผู้บริหารสถาบันกัลยาณ์ราชนครินทร์  
ประเมินความคิดเห็นของบุคลากรเกี่ยวกับภาวะผู้นำของผู้บริหารสถาบันกัลยาณ์ราชนครินทร์  
ในส่วนของการกำหนดทิศทางองค์กร การสื่อสารทำความเข้าใจในเรื่องยุทธศาสตร์และการแปลงยุทธศาสตร์  
ไปสู่การปฏิบัติ การให้ความสำคัญเรื่องธรรมาภิบาลขององค์กร เป็นตัวอย่างที่ดีในการดำเนินการเรื่องต่าง ๆ  
ปฏิบัติตามกฎระเบียบและสอดคล้องกับค่านิยม

ตารางที่ 6 ค่าเฉลี่ยและร้อยละ ความคิดเห็นของบุคลากรต่อทิศทางการดำเนินงานสถาบันกัลยาณ์ราชนครินทร์

คำถามความคิดเห็นเกี่ยวกับ การนำองค์กร	ระดับความคิดเห็น							ค่าเฉลี่ย	ร้อยละ
	เห็นด้วย มากที่สุด (7)	เห็นด้วย (6)	ค่อนข้าง เห็นด้วย (5)	เฉย ๆ (4)	ค่อนข้าง ไม่ เห็นด้วย (3)	ไม่ เห็นด้วย (2)	ไม่ เห็นด้วย มากที่สุด (1)		
1. ผู้บริหารมีการกำหนดทิศทางขององค์กร	38.40 (n=91)	51.90 (n=123)	7.17 (n=17)	2.53 (n=6)	0	0	0	6.26	89.45
2. ผู้บริหารมีการสื่อสารทำความเข้าใจใน เรื่องยุทธศาสตร์และการแปลงยุทธศาสตร์ ไปสู่การปฏิบัติ	35.86 (n=85)	52.32 (n=124)	9.70 (n=23)	1.69 (n=4)	0.42 (n=1)	0	0	6.22	88.79
3. ผู้บริหารให้ความสำคัญเรื่องธรรมาภิบาล ขององค์กร	39.24 (n=93)	51.48 (n=122)	7.59 (n=18)	1.69 (n=4)	0	0	0	6.22	88.79
4. ผู้บริหารสามารถนำพองค์กรไปสู่ ความสำเร็จได้	40.51 (n=96)	50.63 (n=120)	7.59 (n=16)	1.69 (n=4)	0.42 (n=1)	0	0	6.29	89.87
5. ผู้บริหารเป็นตัวอย่างที่ดีในการดำเนินการ เรื่องต่าง ๆ ปฏิบัติตามกฎระเบียบและ สอดคล้องกับค่านิยม	39.24 (n=93)	51.90 (n=123)	7.59 (n=18)	1.27 (n=3)	0	0	0	6.29	89.87
6. ผู้บริหารมีส่วนร่วมและสร้างบรรยากาศ ในกิจกรรมต่าง ๆ ที่เกี่ยวกับการพัฒนา องค์กร	39.24 (n=93)	50.21 (n=119)	8.86 (n=22)	1.27 (n=3)	0.42 (n=1)	0	0	6.27	89.51
<b>ค่าคะแนนเฉลี่ยภาพรวม</b>	<b>551.00</b>	<b>731.00</b>	<b>113.00</b>	<b>24.00</b>	<b>3.00</b>	<b>0</b>	<b>0</b>	<b>6.27</b>	<b>89.54</b>





จากตารางที่ 6 เมื่อพิจารณาความคิดเห็นของบุคลากรต่อทิศทางการดำเนินงานของสถาบัน กัลยาณ์ราชนครินทร์ เกี่ยวกับการนำองค์กรของผู้บริหารสถาบันฯ ในเรื่องต่าง ๆ พบว่า บุคลากรมีความคิดเห็น เกี่ยวกับการนำองค์กรของผู้บริหารสถาบันฯ ในภาพรวมอยู่ในระดับเห็นด้วย ค่าคะแนนเฉลี่ยภาพรวม 6.27 คิดเป็นร้อยละ 89.54 เมื่อพิจารณาเป็นรายข้อ พบว่า บุคลากรมีความคิดเห็นเกี่ยวกับการนำองค์กร โดยมีคะแนนเฉลี่ยอยู่ระหว่าง 6.22 – 6.29 ซึ่งสามารถเรียงลำดับคะแนนเฉลี่ยจากมากไปหาน้อย ดังนี้

- (1) ผู้บริหารสามารถนำพาองค์กรไปสู่ความสำเร็จได้ ค่าคะแนนเฉลี่ย 6.29 ร้อยละ 89.87
- (2) ผู้บริหารเป็นตัวอย่างที่ดีในการดำเนินการเรื่องต่าง ๆ ค่าคะแนนเฉลี่ย 6.29 ร้อยละ 89.87
- (3) ผู้บริหารมีส่วนร่วมและสร้างบรรยากาศ ในกิจกรรมต่าง ๆ ค่าคะแนนเฉลี่ย 6.27 ร้อยละ 89.51
- (4) ผู้บริหารมีการกำหนดทิศทางการขององค์กร ค่าคะแนนเฉลี่ย 6.26 ร้อยละ 89.45
- (5) ผู้บริหารมีการสื่อสารทำความเข้าใจในเรื่องยุทธศาสตร์ฯ ค่าคะแนนเฉลี่ย 6.22 ร้อยละ 88.79
- (6) ผู้บริหารให้ความสำคัญเรื่องธรรมาภิบาลขององค์กร ค่าคะแนนเฉลี่ย 6.22 ร้อยละ 88.79

#### ส่วนที่ 5 ความคาดหวัง/สิ่งที่ต้องการอื่น ๆ ที่อยากจะทำให้สื่อสาร/ถ่ายทอด/สร้างความเข้าใจภายในหน่วยงาน

1. การสื่อสารทิศทางนโยบาย ค่านิยมองค์กร แผนที่ยุทธศาสตร์ ตัวชี้วัดที่สำคัญลงสู่ผู้ปฏิบัติงานอย่างละเอียด และมีความชัดเจน เข้าใจง่าย
2. พัฒนาช่องทางการสื่อสารข้อมูลสำคัญขององค์กรให้มีประสิทธิภาพ ถูกต้องทันสมัย และเป็นปัจจุบัน เข้าใจง่าย มีช่องทางการสื่อสารที่ชัดเจน เข้าถึงข้อมูลง่าย
3. การปลูกฝังทำความเข้าใจ ค่านิยมองค์กรไปสู่การปฏิบัติเพื่อบรรลุพันธกิจ วิสัยทัศน์
4. เพิ่มถ่ายทอดความรู้ นโยบายการดำเนินงานของหน่วยงานให้แก่บุคลากรทุกระดับ ให้มีความเข้าใจในระบบงานในองค์กรมากขึ้น

#### ส่วนที่ 6 ข้อเสนอแนะ

1. ข้อเสนอทำให้เข้าใจทิศทางการดำเนินงานของสถาบันฯ มากขึ้น
2. มีข้อเสนอบางข้อยาก

## 12. อภิปรายผล

การประเมินความรู้ ความเข้าใจของบุคลากรต่อทิศทางการดำเนินงานสถาบันกัลยาณ์ราชนครินทร์ ที่ได้ทำการวิจัยในครั้งนี้ เพื่อให้หน่วยงานเห็นทิศทางเป้าหมายการดำเนินงานที่ชัดเจนในแต่ละปี รวมถึงการพัฒนากระบวนการสื่อสารทำความเข้าใจกับบุคลากรในหน่วยงาน ให้เกิดความรู้ ความเข้าใจทิศทางการดำเนินงานขององค์กรที่ถูกต้องชัดเจนมากยิ่งขึ้น สามารถเชื่อมโยงการดำเนินงานตามแผนยุทธศาสตร์ขององค์กร กับนโยบายระดับกรมฯ ได้ ผลการวิเคราะห์ข้อมูลได้สรุปอภิปรายผลได้ดังนี้

**1. สรุปผลการวิเคราะห์การรับรู้และช่องทางการสื่อสารทิศทางการดำเนินงานของสถาบันฯ**  
พบว่า บุคลากรเคยได้รับการสื่อสารทิศทางการดำเนินงานของสถาบันฯ จำนวน 226 คน (ร้อยละ 95.36)

### 2. สรุปผลการวิเคราะห์ช่องทางที่ได้รับทราบทิศทางการดำเนินงานของสถาบันฯ

ผลประเมินช่องทางการรับรู้ ทิศทางการดำเนินงานของสถาบันกัลยาณ์ราชนครินทร์ ผ่านช่องทางทั้งหมด 12 ช่องทาง พบว่า ผู้ตอบแบบประเมินสามารถรับทราบทิศทาง การดำเนินงานของสถาบันฯ ผ่านช่องทางต่าง ๆ มากที่สุด 5 ลำดับแรก คือ

- 1) บุคลากรรับทราบจากผู้บังคับบัญชาโดยตรง
- 2) บุคลากรรับทราบจากเพื่อนร่วมงานในหน่วยงาน
- 3) บุคลากรรับทราบจาก Group Line ต่าง ๆ ในการปฏิบัติงาน
- 4) บุคลากรรับทราบทราบจากหนังสือแจ้งเวียนภายใน / Inbox
- 5) บุคลากรรับทราบจาก Website สถาบันฯ

### 3. สรุปผลระดับการรับรู้ทิศทางการดำเนินงานของสถาบันสถาบันกัลยาณ์ราชนครินทร์

ผลประเมินระดับการรับรู้ของบุคลากรต่อทิศทางการดำเนินงานสถาบันฯ พบว่า บุคลากรมีการรับรู้ทิศทางการดำเนินงานสถาบันฯ อยู่ในระดับมาก ค่าคะแนนเฉลี่ยภาพรวม 3.30 คิดเป็นร้อยละ 82.44 เมื่อพิจารณาเป็นรายข้อพบว่า บุคลากรมีการรับรู้ฯ โดยมีคะแนนเฉลี่ยอยู่ระหว่าง 3.22 – 3.35 ซึ่งสามารถเรียงลำดับคะแนนเฉลี่ยจากมากไปหาน้อย ดังนี้

- 1) ค่านิยมของสถาบันฯ ค่าคะแนนเฉลี่ย 3.35 ร้อยละ 83.76
- 2) นโยบายคุณภาพของสถาบันฯ ค่าคะแนนเฉลี่ย 3.35 ร้อยละ 83.76
- 3) นโยบายและแนวปฏิบัติในการรักษาความมั่นคงปลอดภัยด้านสารสนเทศ  
ค่าคะแนนเฉลี่ย 3.35 ร้อยละ 83.76
- 4) นโยบายบริหารความเสี่ยงของสถาบันฯ ค่าคะแนนเฉลี่ย 3.33 ร้อยละ 83.33
- 5) วิสัยทัศน์ พันธกิจ ของสถาบันฯ ค่าคะแนนเฉลี่ย 3.32 ร้อยละ 83.02

#### 4. สรุปผลการวิเคราะห์ความรู้ ความเข้าใจของบุคลากรต่อทิศทางการดำเนินงานของสถาบันฯ

ผลการวิเคราะห์ความรู้ ความเข้าใจของบุคลากรต่อทิศทางการดำเนินงานของสถาบันฯ จำนวน 15 ข้อ ตามเกณฑ์เป้าหมาย คือ ร้อยละ 85 ของบุคลากรที่มีความรู้ ความเข้าใจต่อทิศทางการดำเนินงานของสถาบันฯ โดยสามารถตอบคำถามในส่วนความรู้และความเข้าใจในทิศทางการดำเนินงานของหน่วยงานได้ถูกต้อง ร้อยละ 70 ตอบถูกจำนวน 11 ข้อคำถาม ของข้อคำถามทั้งหมด จึงจะผ่านเกณฑ์เป้าหมายที่กำหนด

พบว่า บุคลากรที่มีความรู้ ความเข้าใจในทิศทางการดำเนินงานของสถาบันฯ ในภาพรวม ได้อย่างถูกต้อง ผ่านเกณฑ์เป้าหมาย ร้อยละ 70 ของข้อคำถามทั้งหมด มีจำนวน 234 คน (ร้อยละ 98.73) และบุคลากรที่มีความรู้ ความเข้าใจในทิศทางการดำเนินงานของสถาบันฯ ไม่ผ่านเกณฑ์ จำนวน 3 คน (ร้อยละ 1.27)

#### 5. สรุปผลการวิเคราะห์ความคิดเห็นของบุคลากรต่อทิศทางการดำเนินงานสถาบันฯ

ประเมินความคิดเห็นของบุคลากรต่อทิศทางการดำเนินงานของสถาบันฯ วิทยาลัยราชชนกศรีนครินทร์ เกี่ยวกับการนำองค์กรของผู้บริหารสถาบันฯ เรื่องต่าง ๆ พบว่า บุคลากรมีความคิดเห็นเกี่ยวกับการนำองค์กรของผู้บริหารสถาบันฯ ในภาพรวมอยู่ในระดับเห็นด้วย และเมื่อพิจารณาเป็นรายข้อ พบว่า บุคลากรมีความคิดเห็นเกี่ยวกับการนำองค์กร มากที่สุดคือ

- 1) ผู้บริหารสามารถนำพาองค์กรไปสู่ความสำเร็จได้
- 2) ผู้บริหารเป็นตัวอย่างที่ดีในการดำเนินการเรื่องต่าง ๆ
- 3) ผู้บริหารมีส่วนร่วมและสร้างบรรยากาศ ในกิจกรรมต่าง ๆ

### 13. แนวทางการพัฒนา/ปรับปรุงงาน

สรุปผลการดำเนินงาน การประเมินผลการรับรู้ ความรู้ ความเข้าใจของบุคลากรต่อทิศทางการดำเนินงานสถาบันฯ ที่ได้ทำการวิจัยในครั้งนี้ สามารถสะท้อนถึงการรับรู้ ความรู้ ความเข้าใจของบุคลากร เพื่อให้หน่วยงานเห็นทิศทางเป้าหมายการดำเนินงานที่ชัดเจนในแต่ละปี และเป็นข้อมูลสำคัญในการนำไปปรับปรุงและพัฒนากระบวนการสื่อสารทำความเข้าใจกับบุคลากรในหน่วยงานให้มีประสิทธิภาพ บุคลากรเกิดความรู้ ความเข้าใจทิศทางการดำเนินงานขององค์กรที่ถูกต้องชัดเจนมากยิ่งขึ้น สามารถเชื่อมโยงการดำเนินงานตามแผนยุทธศาสตร์ขององค์กรกับนโยบายระดับกรมฯ ได้ และนำไปเป็นแนวทางการพัฒนากระบวนการทำงานในงานอื่น ๆ ของหน่วยงานต่อไปในอนาคต รายละเอียด ดังนี้

1. ผู้บริหารควรมีการสื่อสารชี้แจงทิศทางการดำเนินงาน จุดเน้น นโยบาย ยุทธศาสตร์ที่สำคัญ เพื่อให้หัวหน้ากลุ่มภารกิจ กลุ่มงาน สามารถเชื่อมโยงการดำเนินงานตามแผนยุทธศาสตร์ขององค์กรกับนโยบายระดับกรมฯ ได้
2. หัวหน้ากลุ่มภารกิจ หัวหน้ากลุ่มงาน ควรประชุมชี้แจงแนวทิศทางการดำเนินงานของหน่วยงานและของกรมสุขภาพจิต เพื่อสื่อสารให้บุคลากรผู้ปฏิบัติงาน เห็นทิศทางเป้าหมายการดำเนินงานที่ชัดเจนในแต่ละปี และสามารถดำเนินการได้ตามเป้าหมายที่กำหนด
3. ปรับปรุงและพัฒนากระบวนการสื่อสารทำความเข้าใจกับบุคลากรในหน่วยงานให้มีประสิทธิภาพ
4. พัฒนาปรับปรุงช่องทางการสื่อสารให้สื่อสารเข้าใจง่ายให้กับบุคลากรในหน่วยงาน
5. ควรประเมินผลการรับรู้ ความรู้ ความเข้าใจของบุคลากรสถาบันฯ ทุกปี อย่างน้อยปีละ 1 ครั้ง
6. ควรประเมินการรับรู้ ความรู้ ความเข้าใจของบุคลากรทุกท่านที่ปฏิบัติงานในสถาบันฯ

# ภาคผนวก

## การหาค่าความเชื่อมั่นของแบบประเมินความรู้ความเข้าใจ

### Reliability

Notes	
Output Created	19-MAY-2022 22:28:33
Comments	
Input	Active Dataset DataSet0 Filter <none> Weight <none> Split File <none> N of Rows in Working Data File 30 Matrix Input
Missing Value Handling	Definition of Missing User-defined missing values are treated as missing. Cases Used Statistics are based on all cases with valid data for all variables in the procedure.
Syntax	RELIABILITY /VARIABLES=VAR00001 VAR00002 VAR00003 VAR00004 VAR00005 VAR00006 VAR00007 VAR00008 VAR00009 VAR00010 VAR00011 VAR00012 VAR00013 VAR00014 VAR00015 /SCALE('ALL VARIABLES') ALL /MODEL=ALPHA /SUMMARY=TOTAL.
Resources	Processor Time 00:00:00.02 Elapsed Time 00:00:00.01

**Scale: ALL VARIABLES****Case Processing Summary**

		N	%
Cases	Valid	30	100.0
	Excluded <sup>a</sup>	0	.0
	Total	30	100.0

a. Listwise deletion based on all variables in the procedure.

**Reliability Statistics**

Cronbach's Alpha	N of Items
.809	15

**Item-Total Statistics**

	Scale Mean if Item Deleted	Scale Variance if Item Deleted	Corrected Item-Total Correlation	Cronbach's Alpha if Item Deleted
VAR00001	11.1667	8.695	.439	.796
VAR00002	11.1333	8.395	.608	.784
VAR00003	11.1333	9.016	.333	.804
VAR00004	11.1333	8.257	.672	.779
VAR00005	11.2667	9.857	-.031	.834
VAR00006	11.1000	9.266	.254	.809
VAR00007	11.1333	8.533	.545	.789
VAR00008	11.1667	8.144	.679	.777
VAR00009	11.1333	8.395	.608	.784
VAR00010	11.2000	9.338	.166	.818
VAR00011	11.1333	8.602	.514	.791
VAR00012	11.2000	8.786	.378	.801
VAR00013	11.1000	8.714	.508	.792
VAR00014	11.1333	8.395	.608	.784
VAR00015	10.9333	9.995	.000	.813



แบบประเมินการรับรู้ ความรู้ ความเข้าใจของบุคลากรต่อทิศทางการดำเนินงานสถาบันกัลยาณ์ราชนครินทร์  
ประจำปีงบประมาณ 2565

ส่วนที่ 1 : ข้อมูลทั่วไปของผู้ตอบแบบสอบถาม

- 1.1 เพศ 1)  ชาย 2)  หญิง
- 1.2 อายุ 1)  ต่ำกว่า 20 ปี 2)  20-30 ปี 3)  31-40 ปี 4)  41-50 ปี 5)  51-60 ปี
- 1.3 การศึกษา 1)  ต่ำกว่าปริญญาตรี 2)  ปริญญาตรี 3)  สูงกว่าปริญญาตรี
- 1.4 ประเภทบุคลากร 1)  ข้าราชการ 2)  พนักงานราชการ 3)  พนักงานกระทรวงสาธารณสุข  
4)  ลูกจ้างประจำ 5)  ลูกจ้างชั่วคราว 6)  ลูกจ้างรายคาบ
- 1.5 หน่วยงานที่ปฏิบัติ คลิ๊กเลือกหน่วยงาน
- 1.6 บทบาทหน้าที่งานในปัจจุบัน 1)  หัวหน้ากลุ่มภารกิจ/หัวหน้ากลุ่มงาน/หัวหน้างาน ที่มีผู้ใต้บังคับบัญชา  
2)  ผู้ปฏิบัติงาน
- 1.7 ระยะเวลาที่ปฏิบัติงานในสถาบันกัลยาณ์ราชนครินทร์ 1)  ต่ำกว่า 5 ปี 2)  5 - 10 ปี 3)  11 - 15 ปี  
4)  16 - 20 ปี 5)  21 - 25 ปี 6)  26 ปีขึ้นไป

ส่วนที่ 2 การรับรู้และช่องทางการสื่อสารทิศทางการดำเนินงานของสถาบันฯ

2.1 ท่านเคยได้รับการสื่อสารทิศทางการดำเนินงานของสถาบันฯ หรือไม่

- 1)  เคย 2)  ไม่เคย

2.2 ท่านรับรู้ทิศทางการดำเนินงานของสถาบันฯ ผ่านช่องทางการสื่อสารใดบ้าง

ช่องทางที่ได้รับทราบทิศทางการดำเนินงานของสถาบันฯ	กรณำทำเครื่องหมาย ✓ (ตอบได้มากกว่า 1 ช่องทาง)
ทราบจากผู้บังคับบัญชาโดยตรงของท่าน	
ทราบจากเพื่อนร่วมงานในหน่วยงาน	
ทราบจาก Group Line ต่าง ๆ ในการปฏิบัติงาน	
ทราบจากหนังสือแจ้งเวียนภายใน /Inbox	
Website สถาบันฯ	
ทราบจากผู้บริหาร (ผู้อำนวยการ รองผอ. ผช.)	
เวทีการประชุม/สัมมนา/อบรมของสถาบันฯ	
เวทีการประชุมของหน่วยงาน	
Facebook สถาบันฯ	



ช่องทางที่ได้รับทราบทิศทางการดำเนินงานของสถาบันฯ	กรุณาทำเครื่องหมาย ✓ (ตอบได้มากกว่า 1 ช่องทาง)
หนังสือ/คู่มือ/สื่อ/โปสเตอร์/บอร์ดประชาสัมพันธ์	
ทราบจาก E-mail	
ทราบจากผู้บังคับบัญชาโดยตรงของท่าน	
ทราบจากเพื่อนร่วมงานในหน่วยงาน	
ทราบจาก Group Line ต่าง ๆ ในการปฏิบัติงาน	
อื่นๆ (โปรดระบุ).....	

### 2.3 ระดับการรับรู้ทิศทางการดำเนินงานของสถาบันสถาบันกัลยาณ์ราชนครินทร์

คำถาม	ระดับการรับรู้					
	มากที่สุด (4)	มาก (3)	น้อย (2)	น้อยที่สุด (1)	ค่าเฉลี่ย	ร้อยละ
<b>2.3.1 แผนปฏิบัติราชการระยะ 5 ปี (พ.ศ.2561-2565) กรมสุขภาพจิต ในวาระแรกระยะ 3 ปี (พ.ศ.2563-2565)</b>						
1. วิสัยทัศน์ พันธกิจ แผนฯ กรมสุขภาพจิต						
2. ค่านิยมของกรมสุขภาพจิต						
3. ตัวชี้วัดและค่าเป้าหมายของแผนฯ กรมสุขภาพจิต						
4. ประเด็นยุทธศาสตร์ เป้าประสงค์ กลยุทธ์ของแผนฯ กรมสุขภาพจิต						
<b>2.3.2 แผนยุทธศาสตร์ของสถาบันฯ ปี 2565</b>						
1. วิสัยทัศน์ พันธกิจ ของสถาบันฯ						
2. ค่านิยมของสถาบันฯ						
3. ประเด็นยุทธศาสตร์ เป้าประสงค์ของสถาบันฯ						
4. ตัวชี้วัดและค่าเป้าหมายของสถาบันฯ						
<b>2.3.3 นโยบายของผู้บริหารสถาบันฯ</b>						
1. นโยบายคุณภาพของสถาบันฯ						
2. นโยบายบริหารความเสี่ยงของสถาบันฯ						
3. นโยบายและแนวปฏิบัติในการรักษาความมั่นคง ปลอดภัยด้านสารสนเทศ						

ส่วนที่ 3 ความรู้ ความเข้าใจในทิศทาง การดำเนินงานของสถาบันกัลยาณ์ราชนครินทร์

ทิศทาง การดำเนินงานของสถาบันกัลยาณ์ราชนครินทร์	กรุณาทำเครื่องหมาย ✓	
	ใช่	ไม่ใช่
1. ยุทธศาสตร์กรมสุขภาพจิตฉบับปัจจุบัน คือ แผนปฏิบัติราชการระยะ 5 ปี (พ.ศ.2561-2565) ของกรมสุขภาพจิต ในวาระแรก ระยะ 3 ปี (พ.ศ.2563-2565) ใช่หรือไม่ <b>คำตอบคือ ใช่</b>		
2. วิสัยทัศน์กรมสุขภาพจิต คือ เป็นองค์กรหลักด้านสุขภาพจิต ด้วยระบบสุขภาพจิต ดิจิทัล เพื่อประชาชนสุขภาพจิตดี และเจ้าหน้าที่มีความสุข ใช่หรือไม่ <b>คำตอบคือ ใช่</b>		
3. ค่านิยมของกรมสุขภาพจิต คือ M O P H ประกอบด้วย M : Mastery เป็นนายตนเอง O : Originality เร่งสร้างสิ่งใหม่ P : People Centered ใส่ใจประชาชน H : Humility ถ่อมตนอ่อนน้อม ใช่หรือไม่ <b>คำตอบคือ ไม่ใช่</b>		
4. งานสุขภาพจิตของประเทศไทยก้าวหน้าสู่การเป็น Mental Health 4.0 คือ พันธกิจของกรมสุขภาพจิต ใช่หรือไม่ <b>คำตอบคือ ไม่ใช่</b>		
5. กลุ่มเป้าหมายในเป้าประสงค์ "ประชาชนทุกกลุ่มวัยได้รับการส่งเสริมสุขภาพจิต ป้องกันและควบคุมปัจจัยที่ก่อให้เกิดปัญหาสุขภาพจิต "คำว่า "ประชาชนทุกกลุ่มวัย" หมายถึง กลุ่มปฐมวัย วัยเรียน วัยรุ่น วัยทำงาน วัยสูงอายุ และผู้พิการ ใช่หรือไม่ <b>คำตอบคือ ไม่ใช่</b>		
6. วิสัยทัศน์สถาบันกัลยาณ์ราชนครินทร์ ปี 2565 คือ เป็นองค์กรหลักด้านนิติสุขภาพจิต เครือข่ายเข้มแข็ง ที่รวมพลังสังคม เพื่อผู้ป่วย ครอบครัว และสังคมปลอดภัย ใช่หรือไม่ <b>คำตอบคือ ใช่</b>		
7. พันธกิจสถาบันกัลยาณ์ราชนครินทร์ คือ สนับสนุนการพัฒนาระบบบริการสุขภาพจิตครอบคลุมทุกมิติในทุกระดับ ใช่หรือไม่ <b>คำตอบคือ ไม่ใช่</b>		
8. ค่านิยมของสถาบันกัลยาณ์ราชนครินทร์ คือ GALYA ประกอบด้วย G : Good Governance ธรรมาภิบาล A : Altruism เน้นงานส่วนรวม L : Leadership and Learning ร่วมเรียนรู้ นำเลิศ Y : Yield มุ่งเกิดผลสัมฤทธิ์ A :- Advocacy พิทักษ์สิทธิประชาชน ใช่หรือไม่ <b>คำตอบคือ ใช่</b>		
9. ประเด็นยุทธศาสตร์สถาบันกัลยาณ์ราชนครินทร์ ยุทธศาสตร์ที่ 1 พัฒนาความเป็นเลิศด้านนิติสุขภาพจิต ใช่หรือไม่ <b>คำตอบคือ ใช่</b>		

ทิศทางการดำเนินงานของสถาบันกัลยาณ์ราชนครินทร์	กรุณาทำเครื่องหมาย ✓	
	ใช่	ไม่ใช่
10. เป้าประสงค์หลัก ของประเด็นยุทธศาสตร์ที่ 1 : พัฒนาความเป็นเลิศในมิติสุขภาพจิต ด้านประสิทธิผล คือ “ผู้มีปัญหาสุขภาพจิตและจิตเวชทุกกลุ่มวัยได้รับการดูแลและเข้าถึงบริการสุขภาพจิตในพื้นที่” ใช่หรือไม่ <b>คำตอบคือ ไม่ใช่</b>		
11. เป้าประสงค์หลัก ของประเด็นยุทธศาสตร์ที่ 2 : พัฒนาคุณภาพระบบบริการสุขภาพจิตและจิตเวชเฉพาะทาง ด้านประสิทธิผล คือ “ผู้ป่วยจิตเวชและผู้ป่วยจิตเวชชุกซ์ซ้อนสามารถอยู่ในชุมชนไม่ก่อความรุนแรง” ใช่หรือไม่ <b>คำตอบคือ ใช่</b>		
12. เป้าประสงค์หลัก ของประเด็นยุทธศาสตร์ที่ 3 : พัฒนาภาคีเครือข่ายมิติสุขภาพจิตและจิตเวช ด้านประสิทธิผล คือ “สถาบันกัลยาณ์ราชนครินทร์มี ความเป็นเลิศในมิติสุขภาพจิตในระดับประเทศ” <b>คำตอบคือ ไม่ใช่</b>		
13. นโยบายคุณภาพของสถาบันฯ ประกาศ ณ วันที่ 18 มกราคม 2565 คือ “พัฒนา บริการ วิชาการสุขภาพจิตในสถาบันและเครือข่ายให้มีคุณภาพมาตรฐาน ด้วยระบบบริหารจัดการที่มีประสิทธิภาพ ” ใช่หรือไม่ <b>คำตอบคือ ไม่ใช่</b>		
14. ข้อความในนโยบายบริหารความเสี่ยงของสถาบันฯ ประกาศ ณ วันที่ 18 มกราคม 2565 คือ “สนับสนุนให้มีการค้นหาความเสี่ยง ประเมินความเสี่ยง จัดการความเสี่ยง การติดตามประเมินผลความเสี่ยง เพื่อเป้าหมายความปลอดภัยของผู้ให้และผู้รับบริการ และสร้างนวัตกรรมเพื่อขับเคลื่อนเป้าประสงค์และยุทธศาสตร์ขององค์กร” ใช่หรือไม่ <b>คำตอบคือ ใช่</b>		
15. การพัฒนา Smart Hospital โดยใช้เทคโนโลยีดิจิทัลในการให้บริการ เช่น ระบบ Tele เพื่อมุ่งเน้นให้เกิดระบบบริการที่สะดวก รวดเร็ว ทำให้ลดความแออัด ลดระยะเวลารอคอย ใช่หรือไม่ <b>คำตอบคือ ใช่</b>		

ส่วนที่ 4 ความคิดเห็นของบุคลากรเกี่ยวกับภาวะผู้นำของผู้บริหารสถาบันกัลยาณ์ราชนครินทร์  
กรุณาทำเครื่องหมาย  ลงใน  ระดับความคิดเห็นที่ท่านเลือกเพียงช่องเดียวในแต่ละคำถาม

ความคิดเห็นเกี่ยวกับภาวะผู้นำ	ระดับความคิดเห็น						
	เห็นด้วยมากที่สุด	เห็นด้วย	ค่อนข้างเห็นด้วย	เฉย ๆ	ค่อนข้างไม่เห็นด้วย	ไม่เห็นด้วย	ไม่เห็นด้วยมากที่สุด
1. ผู้บริหารมีการกำหนดทิศทางขององค์กร							
2. ผู้บริหารมีการสื่อสารทำความเข้าใจในเรื่องยุทธศาสตร์และการแปลงยุทธศาสตร์ไปสู่การปฏิบัติ							
3. ผู้บริหารให้ความสำคัญเรื่องธรรมาภิบาลขององค์กร							
4. ผู้บริหารสามารถนำพาองค์กรไปสู่ความสำเร็จได้							
5. ผู้บริหารเป็นตัวอย่างที่ดีในการดำเนินการเรื่องต่าง ๆ ปฏิบัติตามกฎระเบียบและสอดคล้องกับค่านิยม							
6. ผู้บริหารมีส่วนร่วมและสร้างบรรยากาศในกิจกรรมต่าง ๆ ที่เกี่ยวกับการพัฒนาองค์กร							

ส่วนที่ 5 ความคาดหวัง/สิ่งที่ต้องการอื่น ๆ ที่อยากจะให้สื่อสาร/ถ่ายทอด/สร้างความเข้าใจภายในหน่วยงาน

5.1 .....

5.2 .....

ส่วนที่ 6 ข้อเสนอแนะ

6.1 .....

6.2 .....



ประเมินผลการรับรู้ ความรู้ ความเข้าใจของบุคลากร  
ต่อทิศทางการดำเนินงานของสถาบันกัลยาณ์ราชนครินทร์  
ประจำปีงบประมาณ 2565



กลุ่มงานยุทธศาสตร์และสารสนเทศ  
สถาบันกัลยาณ์ราชนครินทร์ กรมสุขภาพจิต

## ประเมินผลการรับรู้ ความรู้ ความเข้าใจของบุคลากรต่อทิศทางการดำเนินงาน

### สถาบันกัลยาณ์ราชนครินทร์ ประจำปีงบประมาณ 2565

#### 1. เหตุผลและความจำเป็น

ด้วยกรมสุขภาพจิต ได้กำหนดให้หน่วยงานในสังกัดกรมสุขภาพจิตดำเนินการตามแนวทางการพัฒนาระบบบริการราชการ 4.0 โดยตั้งแต่ปีงบประมาณ 2564 ได้พัฒนาเกณฑ์คุณภาพการบริหารจัดการภาครัฐระดับหน่วยงานสู่เป้าหมายการเป็นกรมสุขภาพจิต 4.0 (PMQA-DMH 4.0) กำหนดเป้าหมายการพัฒนาหน่วยงานให้อยู่ในระดับก้าวหน้า (Advance) และในปีงบประมาณ 2565 จึงต่อยอดเป้าหมายการพัฒนาหน่วยงานให้เป็นระดับก้าวหน้าสู่การพัฒนาจนเกิดผล (Advance to Significance) เพื่อให้กรมสุขภาพจิตสามารถขับเคลื่อนไปสู่เป้าหมายการเป็นกรมสุขภาพจิต 4.0 โดยหมวด 1 การนำองค์กร ในหัวข้อ 2.1 การประเมินการรับรู้ ความรู้และความเข้าใจในทิศทางการดำเนินงานของหน่วยงาน มีตัวชี้วัดคือ “ร้อยละ 90 ของบุคลากรในหน่วยงานที่มีความเข้าใจในทิศทางการดำเนินงานของหน่วยงาน” โดยบุคลากรสามารถตอบคำถามในส่วนความรู้และความเข้าใจในทิศทางการดำเนินงานของหน่วยงาน ได้ถูกต้องร้อยละ 70 ขึ้นไปของข้อคำถามทั้งหมด

สถาบันกัลยาณ์ราชนครินทร์ ซึ่งเป็นหน่วยงานในสังกัดกรมสุขภาพจิต ได้ดำเนินการตามกรอบแนวทางในการดำเนินงานของกรมฯ โดยกำหนดวิสัยทัศน์ พันธกิจ ค่านิยม เป้าประสงค์ ยุทธศาสตร์สถาบันฯ และมีการถ่ายทอดตัวชี้วัดและเป้าหมายของระดับองค์กรสู่ระดับบุคคล สื่อสารทิศทางการดำเนินงานลงสู่หน่วยงานและบุคลากรทุกระดับ เพื่อให้บุคลากรเกิดการรับรู้ ความเข้าใจและกระตุ้นให้เกิดความร่วมมือในการดำเนินงานให้บรรลุผลสำเร็จตามเป้าหมายที่กำหนดไว้ สอดคล้องกับเกณฑ์การพัฒนาคุณภาพการบริหารจัดการภาครัฐ (Public Sector Management Quality Award : PMQA) หมวด 1 การนำองค์กร ส่วนของ LD 1 และหมวด 2 การวางแผนเชิงยุทธศาสตร์ ส่วนของ SP 4 ในประเด็นผู้บริหารต้องมีการกำหนดทิศทางขององค์กร ยุทธศาสตร์ และสื่อสารให้บุคลากรที่เกี่ยวข้อง รับรู้ เข้าใจ และนำไปสู่การปฏิบัติ รวมถึงได้มีการทบทวนและจัดทำแผนยุทธศาสตร์สถาบันกัลยาณ์ราชนครินทร์ ในช่วงแผนพัฒนาฯ ฉบับที่ 12 (พ.ศ.2560 - 2564) โดยในแผนที่ยุทธศาสตร์สถาบันฯ ยุทธศาสตร์ที่ 4 พัฒนาระบบบริหารจัดการให้มีประสิทธิภาพและมีธรรมาภิบาล เป้าประสงค์ที่ 14 ระบบการบริหารยุทธศาสตร์มีประสิทธิภาพ มิติ 4 ด้านการพัฒนาองค์กร **ซึ่งในปีงบประมาณ 2565 มีตัวชี้วัดองค์กรที่สำคัญ คือ “ร้อยละ 90 ของบุคลากรมีความรู้ ความเข้าใจต่อทิศทางการดำเนินงานขององค์กร”** ซึ่งกลุ่มงานยุทธศาสตร์และสารสนเทศ ในฐานะผู้รับผิดชอบตัวชี้วัดดังกล่าว จะต้องดำเนินงานตามตัวชี้วัดและค่าเป้าหมายตามแผนยุทธศาสตร์ดังกล่าวอย่างต่อเนื่อง

ดังนั้น เพื่อให้หน่วยงานเห็นทิศทางเป้าหมายการดำเนินงานที่ชัดเจนในแต่ละปี รวมถึงการพัฒนากระบวนการสื่อสารทำความเข้าใจกับบุคลากรในหน่วยงาน ให้เกิดความรู้ ความเข้าใจทิศทางการดำเนินงานขององค์กรที่ถูกต้องชัดเจนมากยิ่งขึ้น สามารถเชื่อมโยงการดำเนินงานตามแผนยุทธศาสตร์ขององค์กรกับนโยบายระดับกรมฯ ได้ จึงมีการประเมินผลการรับรู้ ความรู้ ความเข้าใจของบุคลากรต่อทิศทางการดำเนินงานของสถาบันกัลยาณ์ราชนครินทร์ ซึ่งจะนำไปสู่การพัฒนาและปรับปรุงกระบวนการทำงานให้เป็นไปในทิศทางเดียวกันได้อย่างมีประสิทธิภาพ

## 2. วัตถุประสงค์การวิจัย

1. เพื่อประเมินผลการรับรู้ ความรู้และความเข้าใจของบุคลากรต่อทิศทางการดำเนินงานของสถาบัน กัลยาณ์ราชนครินทร์
2. เพื่อเปรียบเทียบความแตกต่างของผลการประเมินการรับรู้ ความรู้และความเข้าใจของบุคลากรต่อ ทิศทางการดำเนินงานของสถาบันฯ ในด้านต่าง ๆ
3. เพื่อนำผลการประเมินมาปรับปรุงแนวทางการสื่อสารทิศทางการดำเนินงานของสถาบันฯ ในปีต่อไป ให้มีประสิทธิภาพมากยิ่งขึ้น

## 3. กรอบแนวคิดในการวิจัย

การวิจัยครั้งนี้เป็นการประเมินการรับรู้ ความรู้ และความเข้าใจของบุคลากรต่อทิศทางการดำเนินงาน ของสถาบันกัลยาณ์ราชนครินทร์ เพื่อพัฒนาปรับปรุงแนวทางการสื่อสารทิศทางการดำเนินงานของสถาบันฯ ในปี ต่อไปให้มีประสิทธิภาพมากยิ่งขึ้น โดยมีตัวแปรอิสระและตัวแปรตาม ดังนี้

### ตัวแปรอิสระ (Independent Variables)

ปัจจัยส่วนบุคคล
- เพศ
- อายุ
- ระดับการศึกษา
- ประเภทบุคลากร
- หน่วยงานที่ปฏิบัติงาน
- บทบาทหน้าที่ในงานปัจจุบัน
- ระยะเวลาที่ปฏิบัติงานในสถาบันฯ

### ตัวแปรตาม (Dependent Variables)

ความรู้และความเข้าใจของบุคลากร ต่อทิศทางการดำเนินงาน
- การรับรู้และช่องทางการสื่อสารที่ได้รับทราบ ทิศทางการดำเนินงานของสถาบันฯ
- ความรู้ ความเข้าใจในทิศทางการดำเนินงาน ของสถาบันฯ
- ความคิดเห็นของบุคลากรเกี่ยวกับภาวะผู้นำ ของผู้บริหารสถาบันฯ

### ตัวแปรที่ศึกษา (Variables)

1. **ตัวแปรอิสระ** ได้แก่ ข้อมูลทั่วไป ปัจจัยส่วนบุคคล ประกอบด้วย เพศ อายุ ระดับการศึกษา ประเภท บุคลากร หน่วยงานที่ปฏิบัติงาน บทบาทหน้าที่ในงานปัจจุบัน ระยะเวลาที่ปฏิบัติงาน
2. **ตัวแปรตาม** ได้แก่ ช่องทางที่ได้รับทราบทิศทางการดำเนินงานของสถาบันฯ ความรู้และความ เข้าใจในทิศทางการดำเนินงานของสถาบันฯ และความคิดเห็นของบุคลากรต่อทิศทางการดำเนินงานสถาบันฯ



#### 4. ขอบเขตของการวิจัย

1. การวิจัยครั้งนี้เป็นการประเมินการรับรู้ ความรู้และความเข้าใจของบุคลากรต่อทิศทางการดำเนินงานของสถาบันกัลยาณ์ราชนครินทร์ เป็นวิธีการวิจัยเชิงปริมาณ ประเภทการวิจัยแบบสำรวจ เก็บรวบรวมข้อมูลแบบปฐมภูมิ ระยะเวลาเก็บรวบรวมข้อมูล จำนวน 6 เดือน ระหว่างเดือนธันวาคม 2564 – พฤษภาคม 2565

2. ประชากรและกลุ่มตัวอย่างที่ใช้ในการวิจัยครั้งนี้ ประกอบด้วย ข้าราชการ ลูกจ้างประจำ พนักงานราชการ พนักงานกระทรวงสาธารณสุข ลูกจ้างชั่วคราว และลูกจ้างรายคาบที่ปฏิบัติงานในสถาบันกัลยาณ์ราชนครินทร์ ทำการสุ่มตัวอย่าง เพื่อหาจำนวนของกลุ่มตัวอย่างที่เหมาะสมจากตารางขนาดกลุ่มตัวอย่างของเครซีและมอร์แกน (Krejcie&Morgan) โดยคำนวณหาขนาดของกลุ่มตัวอย่างที่จะใช้เป็นตัวแทนของประชากร โดยเลือกกลุ่มตัวอย่างจากบุคลากรสถาบันฯ ซึ่งได้แก่ หัวหน้ากลุ่มภารกิจ หัวหน้ากลุ่มงาน บุคลากรที่รับผิดชอบเกี่ยวกับตัวชี้วัด งานยุทธศาสตร์โครงการขับเคลื่อนนโยบายการดำเนินงานสุขภาพจิต แผนปฏิบัติการงานแผนงาน/โครงการ/กิจกรรม ประชากรจำนวนทั้งสิ้น 380 คน (ข้อมูลอัตรากำลังจากกลุ่มงานทรัพยากร ณ 31 ธันวาคม 2565) กลุ่มตัวอย่าง อย่างน้อยจำนวน 191 คน จากตารางขนาดกลุ่มตัวอย่างของ Krejcie&Morgan

3. เครื่องมือที่ใช้ในการวิจัย เป็นแบบประเมินการรับรู้ ความรู้ และความเข้าใจของบุคลากรต่อทิศทางการดำเนินงานของสถาบันกัลยาณ์ราชนครินทร์ โดยใช้รูปแบบอิเล็กทรอนิกส์ เป็นแบบประเมินออนไลน์ Google Form โดยมีการกำหนดข้อคำถาม แบ่งเป็นข้อคำถามทิศทางการดำเนินงานนโยบายและยุทธศาสตร์ระดับกรมสุขภาพจิตและระดับสถาบันฯ ประกอบด้วย ข้อมูลทั่วไป ด้านการรับรู้และช่องทางการสื่อสารทิศทางการดำเนินงานของสถาบันฯ ด้านความรู้ความเข้าใจในทิศทางการดำเนินงานของสถาบันฯ ความคิดเห็นของบุคลากรต่อทิศทางการดำเนินงานของสถาบันฯ และความคาดหวัง/สิ่งที่ต้องการอยากจะทำให้สื่อสาร/ถ่ายทอด/สร้างความเข้าใจในภายในหน่วยงาน

#### 5. นิยามศัพท์เฉพาะ

**บุคลากรในสังกัดสถาบันกัลยาณ์ราชนครินทร์** เป็นบุคลากรของสถาบันกัลยาณ์ราชนครินทร์ ซึ่งประกอบด้วย ข้าราชการ ลูกจ้างประจำ ลูกจ้างชั่วคราว พนักงานราชการ พนักงานกระทรวงสาธารณสุข และลูกจ้างรายคาบที่ปฏิบัติงานในสถาบันฯ ในทุกกลุ่มงาน

**ทิศทางการดำเนินงานขององค์กร** หมายถึง วิสัยทัศน์ พันธกิจ ค่านิยม ประเด็นยุทธศาสตร์ เป้าประสงค์ กลยุทธ์และแนวทางในการพัฒนางานของสถาบันกัลยาณ์ราชนครินทร์ ปรากฏอยู่ในแผนยุทธศาสตร์ของสถาบันฯ ในช่วงแผนพัฒนาเศรษฐกิจและสังคมแห่งชาติฉบับที่ 12 (พ.ศ.2560 – 2564) ที่สอดคล้องกับทิศทางและแผนยุทธศาสตร์ของกระทรวง และกรมสุขภาพจิต

**บุคลากรที่มีความรู้ ความเข้าใจต่อทิศทางการดำเนินงานขององค์กร** หมายถึง บุคลากรของสถาบันกัลยาณ์ราชนครินทร์ที่มีความรู้ ความเข้าใจต่อทิศทางการดำเนินงานของหน่วยงาน ร้อยละ 90 โดยบุคลากรสามารถคำถามในส่วนความรู้และความเข้าใจต่อทิศทางการดำเนินงานของสถาบันฯ ประจำปีงบประมาณ 2565 ได้ถูกต้องร้อยละ 70 ขึ้นไปของข้อคำถามทั้งหมด

**ค่าเฉลี่ยความคิดเห็นของบุคลากรต่อภาวะการนำองค์กร** หมายถึง ความคิดเห็นของบุคลากรต่อภาวะการนำองค์กรของผู้บริหารสถาบันฯ เพื่อให้การขับเคลื่อนองค์กรให้บรรลุตามวิสัยทัศน์ และพันธกิจ วิธีการสื่อสารแผนยุทธศาสตร์ให้มีความชัดเจน ทั้งในเชิงของเป้าประสงค์กลยุทธ์ เป้าหมาย และตัวชี้วัดผลการดำเนินงานครอบคลุมทั้งในระดับองค์กร ทีม และหน่วยงาน รวมถึงการขยายช่องทางการสื่อสารข้อมูลสารสนเทศที่สำคัญให้มีประสิทธิภาพเพิ่มขึ้น โดยให้ง่ายต่อการนำไปใช้ประโยชน์ และกำกับติดตามผลการดำเนินงานในทุกระดับ

เกณฑ์เป้าหมายของตัวชี้วัด คือ “ร้อยละ 90 ของบุคลากรที่มีความรู้ความเข้าใจต่อทิศทางการดำเนินงานของหน่วยงาน”

## 6. ประโยชน์ที่คาดว่าจะได้รับ

1. ทำให้บุคลากรมีความรู้ ความเข้าใจและกระตุ้นให้เกิดความร่วมมือในการดำเนินงานให้บรรลุผลสำเร็จตามเป้าหมายที่กำหนดไว้
2. ได้พัฒนากระบวนการสื่อสารทำความเข้าใจกับบุคลากรในหน่วยงาน ให้เกิดความรู้ ความเข้าใจ ทิศทางการดำเนินงานขององค์กรที่ถูกต้องชัดเจนมากยิ่งขึ้น
3. หน่วยงานเห็นทิศทางเป้าหมายการดำเนินงานที่ชัดเจน สามารถเชื่อมโยงการดำเนินงานตามแผนยุทธศาสตร์ขององค์กรกับนโยบายระดับกรมฯ ได้
4. สามารถนำผลการประเมินไปใช้เป็นแนวทางปรับปรุงกระบวนการปฏิบัติงานอื่น ๆ ต่อไป

## 7. ประชากรและกลุ่มตัวอย่าง

7.1 ประชากร คือ บุคลากรของสถาบันกัลยาณ์ราชนครินทร์ ประกอบด้วย ข้าราชการ ลูกจ้างประจำ พนักงานราชการ พนักงานกระทรวงสาธารณสุข ลูกจ้างชั่วคราว และลูกจ้างรายคาบที่ปฏิบัติงานในสถาบันฯ จำนวนบุคลากรทั้งสิ้น 380 คน (ข้อมูลอัตรากำลังจากกลุ่มงานทรัพยากร ณ 31 ธันวาคม 2565)

7.2 กลุ่มตัวอย่าง ได้ทำการสุ่มตัวอย่าง เพื่อหาจำนวนของกลุ่มตัวอย่างที่เหมาะสมจากตารางขนาดกลุ่มตัวอย่างของเครซีและมอร์แกน (Krejcie&Morgan) โดยคำนวณหาขนาดของกลุ่มตัวอย่างที่จะใช้เป็นตัวแทนของประชากร โดยเลือกกลุ่มตัวอย่างจากบุคลากรสถาบันฯ ซึ่งได้แก่ หัวหน้ากลุ่มภารกิจ หัวหน้ากลุ่มงาน บุคลากรที่รับผิดชอบเกี่ยวกับตัวชี้วัด งานยุทธศาสตร์โครงการขับเคลื่อนนโยบายการดำเนินงานสุขภาพจิต แผนปฏิบัติการงานแผนงาน/โครงการ/กิจกรรม ประชากรจำนวนทั้งหมด 380 คน กลุ่มตัวอย่างจำนวน 191 คน เก็บแบบประเมินออนไลน์ได้ จำนวน 237 คน คิดเป็นร้อยละ 62.37 ของจำนวนบุคลากรทั้งหมด

ตารางแสดงขนาดกลุ่มตัวอย่างของเครซีและมอร์แกน (Krejcie&Morgan)

จำนวนประชากร	จำนวนกลุ่มตัวอย่าง	จำนวนประชากร	จำนวนกลุ่มตัวอย่าง	จำนวนประชากร	จำนวนกลุ่มตัวอย่าง
10	10	220	140	1200	291
15	14	230	144	1300	297
20	19	240	148	1400	302
25	24	250	152	1500	306
30	28	260	155	1600	310
35	32	270	159	1700	313
40	36	280	162	1800	317
45	40	290	165	1900	320

จำนวน ประชากร	จำนวนกลุ่ม ตัวอย่าง	จำนวน ประชากร	จำนวน กลุ่มตัวอย่าง	จำนวน ประชากร	จำนวน กลุ่มตัวอย่าง
50	44	300	169	2000	322
55	48	320	175	2200	327
60	52	340	181	2400	331
65	56	360	186	2600	335
70	59	380	191	2800	338
75	63	400	196	3000	341
80	66	420	201	3500	346
85	70	440	205	4000	351
90	73	460	210	4500	354
95	76	480	214	5000	357

### วิธีการคัดเลือกกลุ่มตัวอย่าง

#### เกณฑ์การคัดเลือกและเกณฑ์การคัดออก

##### เกณฑ์การคัดเลือก

- บุคลากรที่ปฏิบัติงานในสถาบันกัลยาณ์ราชนครินทร์ ซึ่งประกอบด้วย ข้าราชการ ลูกจ้างประจำ ลูกจ้างชั่วคราว พนักงานราชการ พนักงานกระทรวงสาธารณสุข ลูกจ้างรายคาบ ที่ปฏิบัติงานในสถาบันฯ จำนวน บุคลากรทั้งสิ้น 380 คน กลุ่มตัวอย่าง 191 คน
- ผู้บริหาร รองผู้อำนวยการ ผู้ช่วยผู้อำนวยการ หัวหน้ากลุ่มภารกิจ หัวหน้ากลุ่มงาน หัวหน้างาน ทุกท่าน หัวหน้าศูนย์ หัวหน้าหอผู้ป่วยในทุกตึก ตามโครงสร้างสถาบันกัลยาณ์ราชนครินทร์ จำนวน 42 หน่วยงาน โดยกำหนดผู้เข้าตอบแบบประเมิน ไม่น้อยกว่าร้อยละ 50 ของจำนวนบุคลากรในกลุ่มงาน/งาน นั้น ๆ
- บุคลากรที่รับผิดชอบเกี่ยวกับตัวชีวิต งานยุทธศาสตร์โครงการขับเคลื่อนนโยบายการดำเนินงาน สุขภาพจิต แผนปฏิบัติการงานแผนงาน/โครงการ/กิจกรรม สุ่มตัวอย่างจากทุกกลุ่มงาน ทุกตึก
- ข้อมูลบุคลากร ประกอบด้วย เพศ อายุ ระดับการศึกษา ประเภทบุคลากร หน่วยงานที่ปฏิบัติงาน บทบาทหน้าที่ในงานปัจจุบัน ระยะเวลาที่ปฏิบัติงานในสถาบันฯ

##### เกณฑ์การคัดออก

- บุคลากร Outsource ที่ปฏิบัติงานในสถาบันกัลยาณ์ราชนครินทร์
- บุคลากรที่ไปช่วยราชการ หรือไม่ได้ปฏิบัติงานในสถาบันกัลยาณ์ราชนครินทร์
- บุคลากรที่ปฏิบัติงานที่ศูนย์การเรียนรู้พิเศษประกาศาปัญหา และมูลนิธิสถาบันฯ

## 8. เครื่องมือที่ใช้ในการวิจัย

การวิจัยครั้งนี้ ผู้วิจัยได้สร้างเครื่องมือวิจัย เป็นแบบประเมินการรับรู้ ความรู้ ความเข้าใจของบุคลากรต่อทิศทางการดำเนินงานของสถาบันฯ ประกอบด้วย ข้อคำถาม 6 ส่วน ประกอบด้วย

**ส่วนที่ 1 ข้อมูลทั่วไปของผู้ตอบแบบประเมิน** ประกอบด้วย เพศ อายุ ระดับการศึกษา ประเภทบุคลากร หน่วยงานที่ปฏิบัติงาน บทบาทหน้าที่ในงานปัจจุบัน ระยะเวลาที่ปฏิบัติงานในสถาบันฯ

### **ส่วนที่ 2 การรับรู้และช่องทางการสื่อสารทิศทางการดำเนินงานของสถาบันฯ**

2.1 ท่านเคยได้รับการสื่อสารทิศทางการดำเนินงานของสถาบันฯหรือไม่ การตอบคำถามในแต่ละข้อคำถาม สามารถเลือกตอบได้เพียงคำตอบเดียว ว่าเคยหรือไม่เคย

2.2 การรับรู้ทิศทางการดำเนินงานของสถาบันฯ ผ่านช่องทางการสื่อสารใดบ้าง การตอบคำถามสามารถเลือกตอบได้มากกว่า 1 ช่องทาง ทั้งหมด 12 ช่องทาง

2.3 ระดับการรับรู้ทิศทางการดำเนินงานของสถาบันฯ มี 4 ระดับ คือ ระดับมากที่สุด มาก น้อย น้อยที่สุด การตอบคำถามในแต่ละข้อคำถาม สามารถเลือกตอบได้เพียงคำตอบเดียว

**ส่วนที่ 3 ความรู้ ความเข้าใจในทิศทางการดำเนินงานของสถาบันฯ** จำนวน 15 ข้อคำถาม การตอบคำถามในแต่ละข้อคำถาม สามารถเลือกตอบได้เพียงคำตอบเดียว

**ส่วนที่ 4 ความคิดเห็นของบุคลากรเกี่ยวกับภาวะผู้นำต่อทิศทางการดำเนินงานของสถาบันฯ** จำนวน 6 ข้อคำถาม การตอบคำถามในแต่ละข้อคำถาม สามารถเลือกตอบได้เพียงคำตอบเดียว

- 7 หมายถึง เห็นด้วยมากที่สุด
- 6 หมายถึง เห็นด้วย
- 5 หมายถึง ค่อนข้างเห็นด้วย
- 4 หมายถึง เฉย ๆ
- 3 หมายถึง ค่อนข้างไม่เห็นด้วย
- 2 หมายถึง ไม่เห็นด้วย
- 1 หมายถึง ไม่เห็นด้วยมากที่สุด

**ส่วนที่ 5 ความคาดหวัง/สิ่งที่ต้องการอยากจะให้สื่อสาร/ถ่ายทอด/สร้างความเข้าใจในภายในหน่วยงาน** การตอบคำถาม เป็นคำถามปลายเปิด เพื่อให้บุคลากรระบุความคาดหวังและความต้องการ

**ส่วนที่ 6 ข้อเสนอแนะ** การตอบคำถาม เป็นคำถามปลายเปิด เพื่อให้อธิบายเหตุผลข้อเสนอแนะ

### เกณฑ์การให้คะแนนแบบสอบถาม

1. แบบสอบถามเกี่ยวกับระดับการรับรู้ทิศทางการดำเนินงานของสถาบันฯ เป็นแบบประเมินค่า (Rating Scale) โดยมีเกณฑ์การให้คะแนนแบ่งเป็น 4 ระดับ ดังนี้

ระดับความเห็น	ข้อความเชิงบวก ระดับคะแนน	ข้อความเชิงลบ ระดับคะแนน
มากที่สุด	4	1
มาก	3	2
น้อย	2	3
น้อยที่สุด	1	4

การพิจารณาแปลความหมาย ใช้การอิงเกณฑ์ในการแปลข้อมูลแบ่งออกเป็น 4 ระดับ โดยเปรียบเทียบเกณฑ์ที่แบ่งมาตราส่วนประมาณค่าระดับออกเป็น 4 ช่วงเท่า ๆ กัน

$$\frac{\text{คะแนนสูงสุด} - \text{คะแนนต่ำสุด}}{\text{จำนวนชั้น}} = \frac{4-1}{4} = 3.75$$

เกณฑ์การแปลความหมายเพื่อจัดระดับการรับรู้ทิศทางการดำเนินงานของสถาบันฯ โดยที่กำหนดเป็นช่วงดังนี้ (บุญชม ศรีสะอาด, 2535, หน้า 100)

คะแนนเฉลี่ย	3.26-4.00	ความหมาย	มากที่สุด
คะแนนเฉลี่ย	2.51-3.25	ความหมาย	มาก
คะแนนเฉลี่ย	1.76-2.50	ความหมาย	น้อย
คะแนนเฉลี่ย	1.00-1.75	ความหมาย	น้อยที่สุด

2. แบบสอบถามเกี่ยวกับความรู้ความเข้าใจทิศทางการดำเนินงานของสถาบันฯ เป็นแบบประเมินค่า (Rating Scale) โดยมีเกณฑ์การให้คะแนนแบ่งเป็น 2 ระดับ ดังนี้

ระดับความเห็น	ข้อความเชิงบวก ระดับคะแนน	ข้อความเชิงลบ ระดับคะแนน
ถูก	1	0
ผิด	0	1

การพิจารณาแปลความหมาย ใช้การอิงเกณฑ์ในการแปลข้อมูลแบ่งออกเป็น 3 ระดับ โดยเปรียบเทียบเกณฑ์ที่แบ่งมาตราส่วนประมาณค่าระดับออกเป็น 3 ช่วงเท่า ๆ กัน

$$\frac{\text{คะแนนสูงสุด} - \text{คะแนนต่ำสุด}}{\text{จำนวนชั้น}} = \frac{15-0}{3} = 5$$

เกณฑ์การแปลความหมายเพื่อจัดระดับคะแนนด้านความรู้ความเข้าใจ โดยที่กำหนดเป็นช่วงดังนี้  
(บุญชม ศรีสะอาด, 2535, หน้า 100)

คะแนน	0 - 5	ความหมาย	มีความรู้ในระดับน้อย
คะแนน	6 - 10	ความหมาย	มีความรู้ในระดับปานกลาง
คะแนน	11 - 15	ความหมาย	มีความรู้ในระดับมาก

การพิจารณาแปลความหมาย ใช้การอิงเกณฑ์ในการแปลข้อมูลแบ่งออกเป็น 5 ระดับ  
โดยเปรียบเทียบเกณฑ์ที่แบ่งมาตามส่วนประมาณค่าระดับออกเป็น 5 ช่วงเท่าๆ กัน

$$\frac{\text{คะแนนเฉลี่ยสูงสุด} - \text{คะแนนเฉลี่ยต่ำสุด}}{\text{จำนวนชั้น}} = \frac{1-0}{3} = 0.33$$

เกณฑ์การแปลความหมายเพื่อจัดระดับคะแนนเฉลี่ยด้านความรู้ความเข้าใจในแต่ละด้าน  
กำหนดเป็นช่วงดังนี้

คะแนนเฉลี่ย	0.67 - 1.00	ความหมาย	มาก
คะแนนเฉลี่ย	0.34 - 0.66	ความหมาย	ปานกลาง
คะแนนเฉลี่ย	0.00 - 0.33	ความหมาย	น้อย

3. แบบสอบถามเกี่ยวกับภาวะผู้นำต่อทิศทางการดำเนินงานของสถาบันฯ โดยการกำหนดค่าน้ำหนัก  
หรือคะแนนออกเป็น 7 ระดับ ตามวิธีของลิเคอร์ท ซึ่งกำหนดค่าคะแนน (Best, 1984, p 174 อ้างถึงใน วิจิตรา ศักดา  
เพชรศิริ, 2544 หน้า 34) ดังนี้

- ระดับความคิดเห็น เห็นด้วยมากที่สุด ให้คะแนนหรือน้ำหนัก เป็น 7
- ระดับความคิดเห็น เห็นด้วย ให้คะแนนหรือน้ำหนัก เป็น 6
- ระดับความคิดเห็น ค่อนข้างเห็นด้วย ให้คะแนนหรือน้ำหนัก เป็น 5
- ระดับความคิดเห็น เฉย ๆ ให้คะแนนหรือน้ำหนัก เป็น 4
- ระดับความคิดเห็น ค่อนข้างไม่เห็นด้วย ให้คะแนนหรือน้ำหนัก เป็น 3
- ระดับความคิดเห็น ไม่เห็นด้วย ให้คะแนนหรือน้ำหนัก เป็น 2
- ระดับความคิดเห็น ไม่เห็นด้วยมากที่สุด ให้คะแนนหรือน้ำหนัก เป็น 1

ผู้วิจัยได้นำค่าเฉลี่ยไปเปรียบเทียบกับเกณฑ์ตามแนวคิด ของเบสท์ (Best, 1984) รายละเอียด ดังนี้

- คะแนนเฉลี่ย 6.13 – 7.00 หมายถึง เห็นด้วยมากที่สุด
- คะแนนเฉลี่ย 5.28 – 6.12 หมายถึง เห็นด้วย
- คะแนนเฉลี่ย 4.43 – 5.27 หมายถึง ค่อนข้างเห็นด้วย
- คะแนนเฉลี่ย 3.58 – 4.42 หมายถึง เฉย ๆ
- คะแนนเฉลี่ย 2.73 – 3.57 หมายถึง ค่อนข้างไม่เห็นด้วย
- คะแนนเฉลี่ย 1.88 – 2.72 หมายถึง ไม่เห็นด้วย
- คะแนนเฉลี่ย 1.00 – 1.87 หมายถึง ไม่เห็นด้วยมากที่สุด

### ผลการทดสอบเครื่องมือคุณภาพ/ทดลองใช้แบบประเมิน

ผู้วิจัยได้จัดทำเครื่องมือวิจัยขึ้น โดยการทดสอบความเที่ยงตรงของเนื้อหา ดำเนินการสอบถามความคิดเห็นต่อเนื้อหาของแบบประเมินฯ จากผู้บริหารและผู้เชี่ยวชาญ ประกอบด้วย ผู้บริหาร ผู้ช่วยผู้อำนวยการ หัวหน้ากลุ่มงาน ซึ่งเป็นผู้รับผิดชอบงานด้านยุทธศาสตร์ของหน่วยงานและคณะกรรมการที่นำคุณภาพของสถาบันฯ จำนวน 3 คน โดยสรุปความเห็นตามมติ ดังนี้

เนื้อหา/ประเด็นคำถาม ในแบบประเมิน	ความคิดเห็นของผู้บริหาร/ผู้เชี่ยวชาญ
ส่วนที่ 1 ข้อมูลทั่วไปของผู้ตอบ แบบประเมิน	<ul style="list-style-type: none"> <li>- เสนอว่าไม่ควรระบุหน่วยงาน แต่ให้ระบุงานที่รับผิดชอบ</li> <li>- เสนอให้ระบุระยะเวลาที่ปฏิบัติงาน เพื่อวิเคราะห์ความสัมพันธ์ปัจจัยส่วนบุคคลที่ส่งผลต่อความรู้ ความเข้าใจ</li> </ul>
ส่วนที่ 2 ช่องทางที่ได้รับทราบ ทิศทางการดำเนินงานของสถาบันฯ และหน่วยงาน	- เสนอว่าให้ปรับใช้ข้อความจากแบบประเมินผลการรับรู้ฯ ของ กรมสุขภาพจิต ซึ่งเลือกได้มากกว่า 1 ช่องทาง ตามจำนวนช่องทาง ต่าง ๆ ของสถาบันฯ
ส่วนที่ 3 ความรู้ ความเข้าใจใน ทิศทาง การดำเนินงานของสถาบันฯ	<ul style="list-style-type: none"> <li>- เสนอว่าให้ใช้ข้อความที่เป็นคำตอบที่ถูกต้องใส่ในประโยคคำถาม ทั้งหมด ไม่ใช่คำถามลวง เพื่อให้ผู้ตอบแบบประเมินฯ จดจำและเข้าใจ วิสัยทัศน์ พันธกิจ ยุทธศาสตร์ เป้าประสงค์ รวมถึงนโยบายการพัฒน งานของสถาบันฯ ได้อย่างถูกต้อง</li> <li>- เสนอว่าให้ระบุข้อความให้ครอบคลุมทุกประเด็นตามแผนยุทธศาสตร์ ระดับกรมสุขภาพจิตและระดับสถาบันฯ ในช่วงแผนฯ 12 รวมถึง นโยบายการพัฒนางานของสถาบันฯ และผลการดำเนินงานของ สถาบันฯ เพื่อเป็นการวัดความรู้ ความเข้าใจของบุคลากรผู้ปฏิบัติงาน</li> </ul>
ส่วนที่ 4 ความคิดเห็นของบุคลากร เกี่ยวกับภาวะผู้นำต่อทิศทางการ ดำเนินงานของสถาบันฯ	- เป็นข้อความเกี่ยวกับภาวะผู้นำในเรื่องการนำองค์กรของสถาบันฯ ซึ่งปรับใช้ข้อความจากแบบประเมินฯ ของกรมสุขภาพจิต
ส่วนที่ 5 ความคาดหวัง/สิ่งที่ต้องการ อยากจะทำให้สื่อสาร/ถ่ายทอด/สร้าง ความเข้าใจในภายในหน่วยงาน	- เป็นข้อความปลายเปิด เพื่อสอบถามความต้องการและความ คาดหวัง
ส่วนที่ 6 ข้อเสนอแนะ	- เป็นข้อความปลายเปิด เพื่อสอบถามปัญหาและข้อเสนอแนะ



### ทดสอบเครื่องมือคุณภาพ/ทดลองใช้แบบประเมิน

เมื่อได้รับความความคิดเห็นดังกล่าวจาก ผู้บริหาร และผู้เชี่ยวชาญแล้ว จึงได้ปรับปรุงและจัดทำ (ร่าง) แบบประเมินฯ เพื่อส่งให้ผู้เชี่ยวชาญพิจารณาก่อนนำไปใช้ทดสอบแบบประเมิน

**ทดสอบเครื่องมือคุณภาพ** ซึ่งได้นำเครื่องมือไปทดสอบกับบุคลากร จำนวน 30 คน เพื่อหาค่าความเชื่อมั่นของแบบประเมินก่อนนำไปใช้ประเมินจริง ได้ค่าสัมประสิทธิ์แอลฟาของครอนบาค (Cronbach's Alpha) แบบประเมิน = 0.809 ผ่านตามเกณฑ์ที่กำหนดไว้ คือ มากกว่า 0.7 ขึ้นไป ยิ่งเข้าใกล้ 1 ยิ่งดี

## 9. วิธีการวิจัย

การวิจัยครั้งนี้เป็นวิธีการวิจัยเชิงคุณภาพ ประเภทของการวิจัยแบบสำรวจ เก็บรวบรวมข้อมูล แบบปฐมภูมิ ประชากรและกลุ่มตัวอย่างที่ใช้ในการวิจัยครั้งนี้ เป็นบุคลากรของสถาบันกัลยาณ์ราชนครินทร์ ซึ่งประกอบด้วย ข้าราชการ ลูกจ้างประจำ ลูกจ้างชั่วคราว พนักงานราชการ พนักงานกระทรวงสาธารณสุข และ ลูกจ้างรายคาบที่ปฏิบัติงานในสถาบันฯ จำนวน 380 คน เครื่องมือที่ใช้ในการวิจัยครั้งนี้คือ แบบประเมินความรู้ ความเข้าใจฯ เป็นแบบประเมินออนไลน์ Google Form ระยะเวลาเก็บรวบรวมข้อมูล จำนวน 6 เดือน ระหว่าง เดือนธันวาคม 2564 – พฤษภาคม 2565

## 10. การวิเคราะห์ข้อมูล

สถิติที่ใช้ในการวิเคราะห์ข้อมูล คือ สถิติเชิงพรรณนา (Descriptive Statistic) แสดงระดับความคิดเห็นของบุคลากรต่อทิศทางการดำเนินงานของสถาบันกัลยาณ์ราชนครินทร์ ในด้านต่าง ๆ โดยภาพรวม และรายข้อ แสดงการรับรู้และช่องทางการสื่อสารที่ได้รับทราบทิศทางการดำเนินงานของสถาบันฯ ระดับการรับรู้ทิศทางการดำเนินงานของสถาบันฯ ความรู้ความเข้าใจในทิศทางการดำเนินงานนโยบายและยุทธศาสตร์ของกรมสุขภาพจิต และของสถาบันฯ ใช้สถิติพื้นฐาน ได้แก่ ความถี่ ร้อยละ และค่าเฉลี่ย ทั้งนี้ ในการวิเคราะห์ถือว่าค่าเฉลี่ยของคะแนนที่ได้จากการตอบแบบประเมินของผู้ให้ข้อมูลตกอยู่ในช่วงใด ก็แสดงว่าระดับความคิดเห็นตามสภาพที่เป็นจริงในระดับนั้น

## 11. ผลการวิเคราะห์ข้อมูล

### ส่วนที่ 1 ผลการวิเคราะห์ข้อมูลทั่วไปของผู้ตอบแบบประเมิน

วิเคราะห์ข้อมูลทั่วไปของผู้ตอบแบบประเมิน ประกอบด้วย เพศ อายุ ระดับการศึกษา ประเภทบุคลากร หน่วยงานที่ปฏิบัติ บทบาทหน้าที่ในงานปัจจุบัน และระยะเวลาที่ปฏิบัติงานในสถาบันฯ (ตารางที่ 1) ตารางที่ 1 จำนวนและร้อยละของผู้ตอบแบบประเมิน จำนวน 237 คน

ข้อมูล	จำนวน (คน)	ร้อยละ
<b>1. เพศ</b>		
ชาย	66.00	27.85
หญิง	171	72.15
<b>2. อายุ</b>		
ต่ำกว่า 20 ปี	1	0.42
20 - 30 ปี	60	25.32
31 - 40 ปี	55	23.21
41 - 50 ปี	69	29.11
51 - 60 ปี	49	20.68
61 ปีขึ้นไป	4	1.69
<b>3. ระดับการศึกษา</b>		
ต่ำกว่าปริญญาตรี	54	22.78
ปริญญาตรี	140	59.07
สูงกว่าปริญญาตรี	43	18.14
<b>4. ประเภทบุคลากร</b>		
ข้าราชการ	111	46.84
ลูกจ้างประจำ	18	7.59
พนักงานราชการ	18	7.59
พนักงานกระทรวงฯ	69	29.11
ลูกจ้างชั่วคราว	10	4.22
ลูกจ้างรายคาบ	11	4.64
<b>5. หน่วยงานที่ปฏิบัติงาน</b>		
กลุ่มงานการแพทย์	7	2.95
สำนักงานนิติสุขภาพจิต	8	3.38
สำนักงานจิตเวชเฉพาะทาง	3	1.27
กลุ่มงานทันตกรรม	5	2.11
กลุ่มงานบริหารทั่วไป	2	0.84
กลุ่มงานเภสัชกรรม	7	2.95
กลุ่มงานจิตวิทยา	10	4.22
กลุ่มงานสังคมสงเคราะห์	5	2.11
กลุ่มงานสารนิเทศและประชาสัมพันธ์	8	3.38

ข้อมูล	จำนวน (คน)	ร้อยละ
กลุ่มงานทรัพยากรบุคคล	6	2.53
กลุ่มงานพัสดุ	10	4.22
กลุ่มงานโภชนาการ	5	2.11
กลุ่มงานภารกิจเครือข่าย	4	1.69
ศูนย์คุณภาพ (HA)	3	1.27
งานการพยาบาลผู้ป่วยนอก	8	3.38
งานการพยาบาลรับส่งต่อผู้ป่วย(Refer)	1	0.42
งานการพยาบาลบำบัดพิเศษ (ECT)	3	1.27
หอผู้ป่วยจิตพิศุทธิ์ (จิตเวชทั่วไป)	6	2.53
หอผู้ป่วยนารีนาถ	6	2.53
หอผู้ป่วยนิติภัทร	13	5.49
หอผู้ป่วยพิเศษหญิง	9	3.80
หอผู้ป่วยพุทธชาด (จิตเวชสูงอายุ)	11	4.64
หอผู้ป่วยสุราและยาเสพติด(1) ชั้น 4	11	4.64
หอผู้ป่วยสุราและยาเสพติด(2) ชั้น 5	7	2.95
หอผู้ป่วย Cohort ward	8	3.38
งานเทคนิคการแพทย์และพยาธิวิทยา	1	0.42
งานรังสีวิทยา	1	0.42
งานเวชระเบียนและสถิติ	10	4.22
งานแพทย์ทางเลือก	5	2.11
กลุ่มงานยุทธศาสตร์และสารสนเทศ	5	2.11
กลุ่มงานเทคโนโลยีและคอมพิวเตอร์	6	2.53
งานธุรการ	4	1.69
งานซ่อมบำรุง	3	1.27
งานซักฟอก	1	0.42
งานยานพาหนะ	2	0.84
งานอาคารสถานที่	2	0.84
กลุ่มงานการแพทย์	7	2.95
สำนักงานงานนิติสุขภาพจิต	8	3.38
สำนักงานจิตเวชเฉพาะทาง	3	1.27
กลุ่มงานทันตกรรม	5	2.11
กลุ่มงานบริหารทั่วไป	2	0.84
<b>6. บทบาทหน้าที่ในงานปัจจุบัน</b>		
หัวหน้ากลุ่มภารกิจ/หัวหน้ากลุ่มงาน/	39	16.46
หัวหน้างาน ที่มีผู้ใต้บังคับบัญชา		
ผู้ปฏิบัติงาน	198	83.54

ข้อมูล	จำนวน (คน)	ร้อยละ
<b>7. ระยะเวลาที่ปฏิบัติงานในสถาบันฯ</b>		
ต่ำกว่า 5 ปี	87	36.71
5 - 10 ปี	46	19.41
11 - 15 ปี	32	13.50
16 - 20 ปี	8	3.38
21 - 25 ปี	15	6.33
26 ปี ขึ้นไป	49	20.68

จากตารางข้างต้น พบว่า มีผู้ตอบแบบประเมินการรับรู้ ความรู้ ความเข้าใจของบุคลากรต่อทิศทางการดำเนินงานสถาบันกัลยาณ์ราชนครินทร์ ประจำปีงบประมาณ 2565 จำนวน 237 คน จากบุคลากรทั้งหมด 380 คน คิดเป็นร้อยละ 62.37 มีรายละเอียดดังนี้

**เพศ** พบว่า ส่วนใหญ่เป็นเพศหญิง ร้อยละ 72.15 (n=171) เพศชาย ร้อยละ 27.85 (n=66)

**อายุ** พบว่า ผู้ตอบแบบประเมินมากที่สุดอยู่ในช่วงอายุ 41-50 ปี คิดเป็นร้อยละ 29.11 (n=69) รองลงมาคืออายุ 20-30 ปี ร้อยละ 25.32 (n=60) อายุ 31-40 ปี ร้อยละ 23.21 (n=55) อายุ 51 - 60 ปี ร้อยละ 20.68 (n=49) อายุ 61 ปีขึ้นไป ร้อยละ 1.69 (n=4) และอายุต่ำกว่า 20 ปี ร้อยละ 0.42 (n=1) ตามลำดับ

**ระดับการศึกษา** ส่วนใหญ่มีระดับการศึกษาปริญญาตรี คิดเป็นร้อยละ 59.07 (n=140) รองลงมาคือต่ำกว่าปริญญาตรี ร้อยละ 22.78 (n=54) และสูงกว่าปริญญาตรี ร้อยละ 18.14 (n=43) ตามลำดับ

**ประเภทบุคลากร** พบว่าส่วนใหญ่เป็นข้าราชการ ร้อยละ 46.84 (n=111) รองลงมาคือ พนักงานกระทรวงสาธารณสุข ร้อยละ 29.11 (n=69) ลูกจ้างประจำ และพนักงานราชการ ร้อยละ 7.59 (n=18) ลูกจ้างรายคาบ ร้อยละ 4.64 (n=11) และลูกจ้างชั่วคราว ร้อยละ 4.22 (n=10) ตามลำดับ

**หน่วยงานที่ปฏิบัติงาน** พบว่ากลุ่มงานการพยาบาล ร้อยละ 6.33 (n=15) หอผู้ป่วยนิติภัทร ร้อยละ 5.49 (n=13) หอผู้ป่วยพหุศาสตร์(จิตเวชสูงอายุ) หอผู้ป่วยสุราและยาเสพติด(1) ร้อยละ 4.64 (n=11) กลุ่มงานฟื้นฟูสมรรถภาพ กลุ่มงานจิตวิทยา กลุ่มงานพัสดุ งานเวชระเบียนและสถิติ ร้อยละ 4.22 (n=10) หอผู้ป่วยพิเศษหญิง ร้อยละ 3.80 (n=9) สำนักงานนิติสุขภาพจิต กลุ่มงานสารนิเทศและประชาสัมพันธ์ งานการพยาบาลผู้ป่วยนอก หอผู้ป่วย Cohort ward ร้อยละ 3.38 (n=8) กลุ่มงานการแพทย์ กลุ่มงานเภสัชกรรม หอผู้ป่วยสุราและยาเสพติด(2) ร้อยละ 2.95 (n=7) กลุ่มงานการเงินและบัญชี กลุ่มงานทรัพยากรบุคคล หอผู้ป่วยจิตพิศุทธิ์ (จิตเวชทั่วไป) หอผู้ป่วยนารีนาถ กลุ่มงานเทคโนโลยีและคอมพิวเตอร์ ร้อยละ 2.53 (n=6) กลุ่มงานทันตกรรม กลุ่มงานสังคมสงเคราะห์ กลุ่มงานโภชนาการ งานแพทย์ทางเลือก กลุ่มงานยุทธศาสตร์และสารสนเทศ ร้อยละ 2.11 (n=5) กลุ่มงานภารกิจเครือข่าย งานธุรการ ร้อยละ 1.69 (n=4) สำนักงานจิตเวชเฉพาะทาง ศูนย์คุณภาพ งานการพยาบาลบำบัดพิเศษ งานซ่อมบำรุง ร้อยละ 1.27 (n=3) กลุ่มงานบริหารทั่วไป งานยานพาหนะ งานอาคารสถานที่ ร้อยละ 0.84 (n=2) งานการพยาบาลรับส่งต่อผู้ป่วย งานเทคนิคการแพทย์ และพยาธิวิทยา งานรังสีวิทยา งานซักฟอก ร้อยละ 0.42 (n=1) ตามลำดับ

**บทบาทหน้าที่ในงานปัจจุบัน** ส่วนใหญ่เป็นผู้ปฏิบัติ ร้อยละ 83.54 (n=198) หัวหน้ากลุ่มภารกิจ/หัวหน้ากลุ่มงาน/หัวหน้างานที่มีผู้ใต้บังคับบัญชา ร้อยละ 16.46 (n=39)

ระยะเวลาที่ปฏิบัติงานในสถาบันฯ พบว่า ผู้ที่ปฏิบัติงานในสถาบันฯ ต่ำกว่า 5 ปี มากที่สุด คิดเป็นร้อยละ 36.71 (n=87) รองลงมาคือ ปฏิบัติงานในสถาบันฯ 26 ปีขึ้นไป ร้อยละ 20.68 (n=49) ปฏิบัติงานในสถาบันฯ 5-10 ปี ร้อยละ 19.41 (n=46) ปฏิบัติงานในสถาบันฯ 11-15 ปี ร้อยละ 13.50 (n=32) ปฏิบัติงานในสถาบันฯ 21-25 ปี ร้อยละ 6.33 (n=15) และปฏิบัติงานในสถาบันฯ 16-20 ปี ร้อยละ 3.38 (n=8) ตามลำดับ

## ส่วนที่ 2 ผลการวิเคราะห์การรับรู้และการสื่อสารทิศทางการดำเนินงานของสถาบันฯ

### 2.1 ท่านเคยได้รับการสื่อสารทิศทางการดำเนินงานของสถาบันฯ หรือไม่

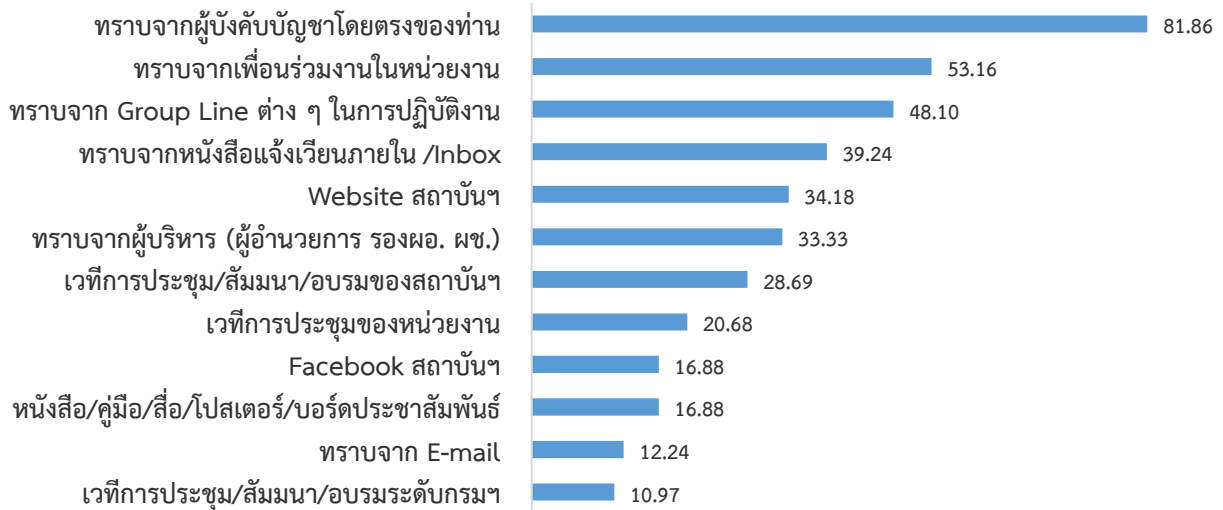
ตารางที่ 2 จำนวนและร้อยละการรับรู้และการสื่อสารทิศทางการดำเนินงานของสถาบันฯ

การรับรู้และการสื่อสารทิศทางการดำเนินงานของสถาบันฯ	จำนวน	ร้อยละ
เคย	226	95.36
ไม่เคย	11	4.64

### 2.2 ท่านรับรู้ทิศทางการดำเนินงานของสถาบันฯ ผ่านช่องทางการสื่อสารใดบ้าง

ช่องทางการสื่อสารที่ได้รับรู้ทิศทางการดำเนินงานของสถาบันฯ	จำนวน	ร้อยละ
ทราบจากผู้บังคับบัญชาโดยตรงของท่าน	194.00	81.86
ทราบจากเพื่อนร่วมงานในหน่วยงาน	126.00	53.16
ทราบจาก Group Line ต่าง ๆ ในการปฏิบัติงาน	114.00	48.10
ทราบจากหนังสือแจ้งเวียนภายใน /Inbox	93.00	39.24
Website สถาบันฯ	81.00	34.18
ทราบจากผู้บริหาร (ผู้อำนวยการ รองผอ. ผช.)	79.00	33.33
เวทีการประชุม/สัมมนา/อบรมของสถาบันฯ	68.00	28.69
เวทีการประชุมของหน่วยงาน	49.00	20.68
Facebook สถาบันฯ	40.00	16.88
หนังสือ/คู่มือ/สื่อ/โปสเตอร์/บอร์ดประชาสัมพันธ์	40.00	16.88
ทราบจาก E-mail	29.00	12.24

### ช่องทางการสื่อสารที่บุคลากรรับรู้ทิศทางการดำเนินงานของสถาบันฯ



จากตารางที่ 2 ข้อ 2.1 พบว่า บุคลากรเคยได้รับการสื่อสารทิศทางการดำเนินงานของสถาบันฯ ร้อยละ 95.36 (n=226) เมื่อพิจารณาจาก ข้อ 2.2 พบว่า บุคลากรรับรู้ทิศทางการดำเนินงานของสถาบันฯ ผ่านช่องทางจากทั้งหมด 12 ช่องทาง โดยพบว่า มากที่สุด 5 ลำดับแรก คือ

- (1) บุคลากรรับทราบจากผู้บังคับบัญชาโดยตรง จำนวน 194 คน (ร้อยละ 81.86)
- (2) บุคลากรรับทราบจากเพื่อนร่วมงานในหน่วยงาน จำนวน 126 คน (ร้อยละ 53.16)
- (3) บุคลากรรับทราบจาก Group Line ต่าง ๆ ในการปฏิบัติงาน จำนวน 114 คน (ร้อยละ 48.10)
- (4) บุคลากรรับทราบทราบจากหนังสือแจ้งเวียนภายใน / Inbox จำนวน 93 คน (ร้อยละ 39.24)
- (5) บุคลากรรับทราบจาก Website สถาบันฯ จำนวน 81 คน (ร้อยละ 34.18)

### 2.3 ระดับการรับรู้ทิศทางการดำเนินงานของสถาบันสถาบันกัลยาณ์ราชนครินทร์

ตารางที่ 3 ค่าเฉลี่ยและร้อยละ ระดับการรับรู้ของบุคลากรในทิศทางการดำเนินงานสถาบันกัลยาณ์ราชนครินทร์

คำถาม	ระดับการรับรู้					
	มากที่สุด (4)	มาก (3)	น้อย (2)	น้อยที่สุด (1)	ค่าเฉลี่ย	ร้อยละ
<b>2.3.1 แผนปฏิบัติราชการระยะ 5 ปี (พ.ศ.2561-2565) กรมสุขภาพจิต ในวาระแรกระยะ 3 ปี (พ.ศ.2563-2565)</b>						
1. วิสัยทัศน์ พันธกิจ แผนฯ กรมสุขภาพจิต	28.27 (n=67)	68.78 (n=163)	2.95 (n=7)	0 (0)	3.25	81.33
2. ค่านิยมของกรมสุขภาพจิต	30.80 (n=73)	65.82 (n=156)	3.38 (n=8)	0 (0)	3.27	81.86
3. ตัวชี้วัดและค่าเป้าหมายของแผนฯ กรมสุขภาพจิต	28.69 (n=68)	65.40 (n=155)	5.91 (n=14)	0 (0)	3.23	80.70

คำถาม	ระดับการรับรู้					
	มากที่สุด (4)	มาก (3)	น้อย (2)	น้อยที่สุด (1)	ค่าเฉลี่ย	ร้อยละ
4. ประเด็นยุทธศาสตร์ เป้าประสงค์ กลยุทธ์ของแผนฯ กรมสุขภาพจิต	27.43 (n=65)	66.67 (n=158)	5.91 (n=14)	0 (0)	3.22	80.38
<b>2.3.2 แผนยุทธศาสตร์ของสถาบันฯ ปี 2565</b>						
1. วิสัยทัศน์ พันธกิจ ของสถาบันฯ	33.76 (n=80)	64.56 (n=153)	1.69 (n=4)	0 (0)	3.32	83.02
2. ค่านิยมของสถาบันฯ	35.86 (n=85)	63.29 (n=150)	0.84 (n=2)	0 (0)	3.35	83.76
3. ประเด็นยุทธศาสตร์ เป้าประสงค์ของสถาบันฯ	31.65 (n=75)	66.24 (n=157)	2.11 (n=5)	0 (0)	3.30	82.38
4. ตัวชี้วัดและค่าเป้าหมายของสถาบันฯ	32.49 (n=77)	65.40 (n=155)	2.11 (n=5)	0 (0)	3.30	82.59
<b>2.3.3 นโยบายของผู้บริหารสถาบันฯ</b>						
1. นโยบายคุณภาพของสถาบันฯ	36.29 (n=86)	62.45 (n=148)	1.27 (n=3)	0 (0)	3.35	83.76
2. นโยบายบริหารความเสี่ยงของสถาบันฯ	36.29 (n=86)	60.76 (n=144)	2.95 (n=7)	0 (0)	3.33	83.33
3. นโยบายและแนวปฏิบัติในการรักษาความมั่นคง ปลอดภัยด้านสารสนเทศ	36.29 (n=86)	62.45 (n=148)	1.27 (n=3)	0 (0)	3.35	83.76
<b>ค่าคะแนนเฉลี่ยภาพรวม</b>	<b>848</b>	<b>1,687</b>	<b>72</b>	<b>0</b>	<b>3.30</b>	<b>82.44</b>

จากตารางที่ 3 เมื่อพิจารณาระดับการรับรู้ของบุคลากรต่อทิศทางการดำเนินงานสถาบันฯ พบว่า บุคลากรมีการรับรู้ทิศทางการดำเนินงานสถาบันฯ อยู่ในระดับมาก ค่าคะแนนเฉลี่ยภาพรวม 3.30 คิดเป็น ร้อยละ 82.44 เมื่อพิจารณาเป็นรายข้อพบว่า บุคลากรมีการรับรู้ฯ โดยมีคะแนนเฉลี่ยอยู่ระหว่าง 3.22 - 3.35 ซึ่งสามารถเรียงลำดับคะแนนเฉลี่ยจากมากไปหาน้อย ดังนี้

- (1) ค่านิยมของสถาบันฯ ค่าคะแนนเฉลี่ย 3.35 ร้อยละ 83.76
- (2) นโยบายคุณภาพของสถาบันฯ ค่าคะแนนเฉลี่ย 3.35 ร้อยละ 83.76
- (3) นโยบายและแนวปฏิบัติในการรักษาความมั่นคงปลอดภัยด้านสารสนเทศ  
ค่าคะแนนเฉลี่ย 3.35 ร้อยละ 83.76
- (4) นโยบายบริหารความเสี่ยงของสถาบันฯ ค่าคะแนนเฉลี่ย 3.33 ร้อยละ 83.33
- (5) วิสัยทัศน์ พันธกิจ ของสถาบันฯ ค่าคะแนนเฉลี่ย 3.32 ร้อยละ 83.02



ส่วนที่ 3 ผลการวิเคราะห์ความรู้ ความเข้าใจในทิศทางการดำเนินงานของสถาบันกัลยาณ์ราชนครินทร์  
ตารางที่ 4 จำนวนและร้อยละของบุคลากรที่มีความรู้ ความเข้าใจต่อทิศทางการดำเนินงานของสถาบันฯ

ทิศทางการดำเนินงานของสถาบันกัลยาณ์ราชนครินทร์	จำนวน ผู้ที่ตอบถูก	ร้อยละ
1. ยุทธศาสตร์กรมสุขภาพจิตฉบับปัจจุบัน คือ แผนปฏิบัติราชการระยะ 5 ปี (พ.ศ.2561-2565) ของกรมสุขภาพจิต ในวาระแรก ระยะ 3 ปี (พ.ศ.2563-2565) ใช่หรือไม่ <b>คำตอบคือ</b> ใช่	218.00	91.98
2. วิสัยทัศน์กรมสุขภาพจิต คือ เป็นองค์กรหลักด้านสุขภาพจิต ด้วยระบบสุขภาพจิต ดิจิทัล เพื่อประชาชนสุขภาพจิตดี และเจ้าหน้าที่มีความสุข ใช่หรือไม่ <b>คำตอบคือ</b> ใช่	220.00	92.83
3. ค่านิยมของกรมสุขภาพจิต คือ M O P H ประกอบด้วย M : Mastery เป็นนายตนเอง O : Originality เร่งสร้างสิ่งใหม่ P : People Centered ใส่ใจประชาชน H : Humility ถ่อมตนอ่อนน้อม ใช่หรือไม่ <b>คำตอบคือ</b> ไม่ใช่	226.00	95.36
4. งานสุขภาพจิตของประเทศไทยก้าวหน้าสู่การเป็น Mental Health 4.0 คือ พันธกิจของกรมสุขภาพจิต ใช่หรือไม่ <b>คำตอบคือ</b> ไม่ใช่	215.00	90.72
5. กลุ่มเป้าหมายในเป้าประสงค์ "ประชาชนทุกกลุ่มวัยได้รับการส่งเสริมสุขภาพจิต ป้องกันและควบคุมปัจจัยที่ก่อให้เกิดปัญหาสุขภาพจิต" คำว่า "ประชาชนทุกกลุ่มวัย" หมายถึง กลุ่มปฐมวัย วัยเรียน วัยรุ่น วัยทำงาน วัยสูงอายุ และผู้พิการ ใช่หรือไม่ <b>คำตอบคือ</b> ไม่ใช่	197.00	83.12
6. วิสัยทัศน์สถาบันกัลยาณ์ราชนครินทร์ ปี 2565 คือ เป็นองค์กรหลักด้านนิติสุขภาพจิต เครือข่ายเข้มแข็ง ที่รวมพลังสังคม เพื่อผู้ป่วย ครอบครัว และสังคมปลอดภัย ใช่หรือไม่ <b>คำตอบคือ</b> ใช่	228.00	96.20
7. พันธกิจสถาบันกัลยาณ์ราชนครินทร์ คือ สนับสนุนการพัฒนาาระบบบริการสุขภาพจิตครอบคลุมทุกมิติในทุกระดับ ใช่หรือไม่ <b>คำตอบคือ</b> ไม่ใช่	219.00	92.41
8. ค่านิยมของสถาบันกัลยาณ์ราชนครินทร์ คือ GALYA ประกอบด้วย G : Good Governance ธรรมาภิบาล A : Altruism เน้นงานส่วนรวม L : Leadership and Learning ร่วมเรียนรู้ นำเลิศ Y : Yield มุ่งเกิดผลสัมฤทธิ์ A :- Advocacy พิทักษ์สิทธิประชาชน ใช่หรือไม่ <b>คำตอบคือ</b> ใช่	233.00	98.31

ทิศทางการดำเนินงานของสถาบันกัลยาณ์ราชนครินทร์	จำนวน ผู้ที่ตอบถูก	ร้อยละ
9. ประเด็นยุทธศาสตร์สถาบันกัลยาณ์ราชนครินทร์ ยุทธศาสตร์ที่ 1 พัฒนาความเป็นเลิศด้านนิติสุขภาพจิต ใช่หรือไม่ <b>คำตอบคือ</b> ใช่	216.00	91.14
10. เป้าประสงค์หลัก ของประเด็นยุทธศาสตร์ที่ 1 : พัฒนาความเป็นเลิศนิติสุขภาพจิต ด้านประสิทธิผล คือ “ผู้มีปัญหาสุขภาพจิตและจิตเวชทุกกลุ่มวัยได้รับการดูแลและเข้าถึงบริการสุขภาพจิตในพื้นที่” ใช่หรือไม่ <b>คำตอบคือ</b> ไม่ใช่	209.00	88.19
11. เป้าประสงค์หลัก ของประเด็นยุทธศาสตร์ที่ 2 : พัฒนาคุณภาพระบบบริการสุขภาพจิตและจิตเวชเฉพาะทาง ด้านประสิทธิผล คือ “ผู้ป่วยนิติจิตเวชและผู้ป่วยจิตเวชยุ่งยากซับซ้อนสามารถอยู่ในชุมชนไม่ก่อความรุนแรง” ใช่หรือไม่ <b>คำตอบคือ</b> ใช่	214.00	90.30
12. เป้าประสงค์หลัก ของประเด็นยุทธศาสตร์ที่ 3 : พัฒนาภาคีเครือข่ายนิติสุขภาพจิตและจิตเวช ด้านประสิทธิผล คือ “สถาบันกัลยาณ์ราชนครินทร์มีความเป็นเลิศนิติสุขภาพจิตในระดับประเทศ” <b>คำตอบคือ</b> ไม่ใช่	195.00	82.28
13. นโยบายคุณภาพของสถาบันฯ ประกาศ ณ วันที่ 18 มกราคม 2565 คือ “พัฒนาบริการ วิชาการสุขภาพจิตในสถาบันและเครือข่ายให้มีคุณภาพมาตรฐานด้วยระบบบริหารจัดการที่มีประสิทธิภาพ ” ใช่หรือไม่ <b>คำตอบคือ</b> ไม่ใช่	189.00	79.75
14. ข้อความในนโยบายบริหารความเสี่ยงของสถาบันฯ ประกาศ ณ วันที่ 18 มกราคม 2565 คือ “สนับสนุนให้มีการค้นหาความเสี่ยง ประเมินความเสี่ยง จัดการความเสี่ยง การติดตามประเมินผลความเสี่ยง เพื่อเป้าหมายความปลอดภัยของผู้ให้และผู้รับบริการ และสร้างนวัตกรรมเพื่อขับเคลื่อนเป้าประสงค์และยุทธศาสตร์ขององค์กร” ใช่หรือไม่ <b>คำตอบคือ</b> ใช่	213.00	89.87
15. การพัฒนา Smart Hospital โดยใช้เทคโนโลยีดิจิทัลในการให้บริการ เช่น ระบบ Tele เพื่อมุ่งเน้นให้เกิดระบบบริการที่สะดวก รวดเร็ว ทำให้ลดความแออัดลดระยะเวลารอคอย ใช่หรือไม่ <b>คำตอบคือ</b> ใช่	226.00	95.36

### ความรู้ ความเข้าใจในทิศทางการดำเนินงานของสถาบันกัลยาณ์ราชนครินทร์

1. ยุทธศาสตร์กรมสุขภาพจิตฉบับปัจจุบัน คือ แผนปฏิบัติ...	91.98
2. วิสัยทัศน์กรมสุขภาพจิต คือ เป็นองค์กรหลักด้าน...	92.83
3. ค่านิยมของกรมสุขภาพจิต คือ M O P H ประกอบด้วย M...	95.36
4. งานสุขภาพจิตของประเทศไทยก้าวหน้าสู่การเป็น...	90.72
5. กลุ่มเป้าหมายในเป้าประสงค์ "ประชาชนทุกกลุ่มวัยได้รับ...	83.12
6. วิสัยทัศน์สถาบันกัลยาณ์ราชนครินทร์ ปี 2565 คือ เป็น...	96.20
7. พันธกิจสถาบันกัลยาณ์ราชนครินทร์ คือ สนับสนุนการ...	92.41
8. ค่านิยมของสถาบันกัลยาณ์ราชนครินทร์ คือ GALYA...	98.31
9. ประเด็นยุทธศาสตร์สถาบันกัลยาณ์ราชนครินทร์...	91.14
10. เป้าประสงค์หลัก ของประเด็นยุทธศาสตร์ที่ 1 : พัฒนา...	88.19
11. เป้าประสงค์หลัก ของประเด็นยุทธศาสตร์ที่ 2 : พัฒนา...	90.30
12. เป้าประสงค์หลัก ของประเด็นยุทธศาสตร์ที่ 3 : พัฒนา...	82.28
13. นโยบายคุณภาพของสถาบันฯ ประกาศ ณ วันที่ 18...	79.75
14. ข้อความในนโยบายบริหารความเสี่ยงของสถาบันฯ...	89.87
15. การพัฒนา Smart Hospital โดยใช้เทคโนโลยีดิจิทัล...	95.36

จากตารางที่ 4 ผลการวิเคราะห์ความรู้ ความเข้าใจของบุคลากรต่อทิศทางการดำเนินงานของสถาบันฯ พบว่า บุคลากรของสถาบันฯ ตอบได้ถูกต้องและข้อคำถามที่บุคลากร ตอบถูกมากที่สุด 5 ลำดับแรก คือ

1. ค่านิยมของสถาบันกัลยาณ์ราชนครินทร์ คือ GALYA ประกอบด้วย G : Good Governance ธรรมาภิบาล A : Altruism เน้นงานส่วนรวม L : Leadership and Learning ร่วมเรียนรู้ นำเลิศ Y : Yield มุ่งเกิดผลสัมฤทธิ์ A :- Advocacy พิทักษ์สิทธิประชาชน ใช่หรือไม่

คำตอบใช่ ผู้ที่ตอบถูก จำนวน 233 คน (ร้อยละ 98.31)

2. วิสัยทัศน์สถาบันกัลยาณ์ราชนครินทร์ ปี 2565 คือ เป็นองค์กรหลักด้านนิติสุขภาพจิต เครือข่ายเข้มแข็ง ที่รวมพลังสังคม เพื่อผู้ป่วย ครอบครัว และสังคมปลอดภัย ใช่หรือไม่

คำตอบใช่ ผู้ที่ตอบถูก จำนวน 228 คน (ร้อยละ 96.20)

3. ค่านิยมของกรมสุขภาพจิต คือ M O P H ประกอบด้วย M : Mastery เป็นนายตนเอง O : Originality เร่งสร้างสิ่งใหม่ P : People Centered ใส่ใจประชาชน H : Humility ถ่อมตนอ่อนน้อม ใช่หรือไม่

คำตอบไม่ใช่ ผู้ที่ตอบถูก จำนวน 226 คน (ร้อยละ 95.36)

4. การพัฒนา Smart Hospital โดยใช้เทคโนโลยีดิจิทัลในการให้บริการ เช่น ระบบ Tele เพื่อมุ่งเน้นให้เกิดระบบบริการที่สะดวก รวดเร็ว ทำให้ลดความแออัด ลดระยะเวลารอคอย ใช่หรือไม่

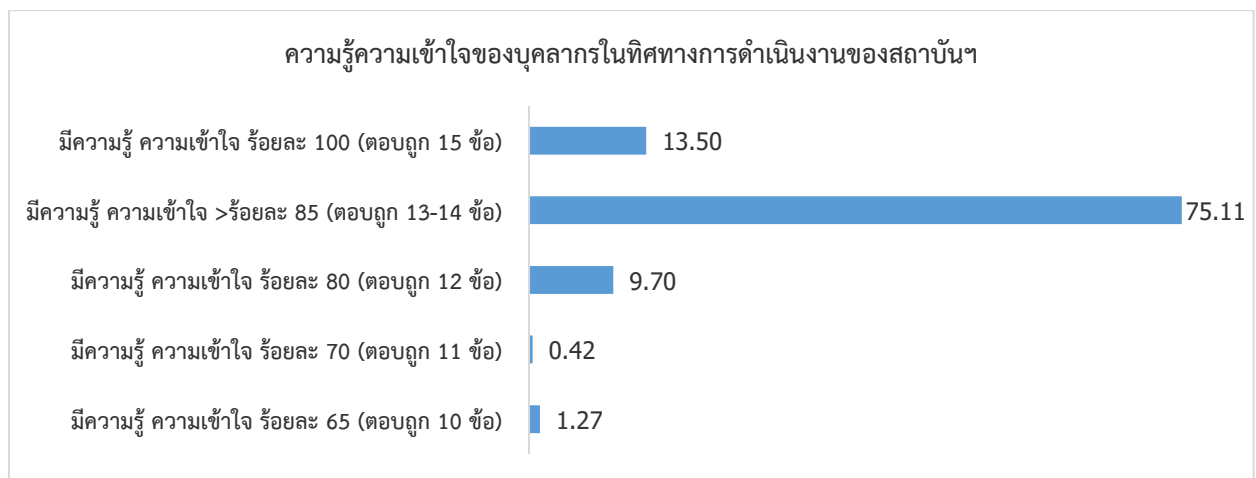
คำตอบใช่ ผู้ที่ตอบถูก จำนวน 226 คน (ร้อยละ 95.36)

5. วิสัยทัศน์กรมสุขภาพจิต คือ เป็นองค์กรหลักด้านสุขภาพจิต ด้วยระบบสุขภาพจิตดิจิทัล เพื่อประชาชนสุขภาพจิตดี และเจ้าหน้าที่มีความสุข ใช่หรือไม่

คำตอบใช่ ผู้ที่ตอบถูก จำนวน 220 คน (ร้อยละ 92.83)

ตารางที่ 5 จำนวนและร้อยละของบุคลากรที่มีความรู้ ความเข้าใจต่อทิศทางการดำเนินงานของสถาบันฯ

เกณฑ์	จำนวน	ร้อยละ
มีความรู้ ความเข้าใจ ร้อยละ 100 (ตอบถูก 15 ข้อ)	32	13.50
มีความรู้ ความเข้าใจ >ร้อยละ 85 (ตอบถูก 13-14 ข้อ)	178	75.11
มีความรู้ ความเข้าใจ ร้อยละ 80 (ตอบถูก 12 ข้อ)	23	9.70
มีความรู้ ความเข้าใจ ร้อยละ 70 (ตอบถูก 11 ข้อ)	1	0.42
มีความรู้ ความเข้าใจ ร้อยละ 65 (ตอบถูก 10 ข้อ)	3	1.27
มีความรู้ ความเข้าใจ < ร้อยละ 60 (ตอบถูกต่ำกว่า 9 ข้อ)	0	0.00
<b>รวมจำนวน</b>	<b>237</b>	<b>100</b>



จากตารางที่ 5 ผลการวิเคราะห์ความรู้ ความเข้าใจของบุคลากรต่อทิศทางการดำเนินงานของสถาบันฯ จำนวน 15 ข้อ เมื่อพิจารณาตามเกณฑ์เป้าหมาย คือ ร้อยละ 90 ของบุคลากรที่มีความรู้ ความเข้าใจต่อทิศทางการดำเนินงานของสถาบันฯ โดยสามารถตอบคำถามในส่วนความรู้และความเข้าใจในทิศทางการดำเนินงานของหน่วยงานได้ถูกต้องร้อยละ 70 ตอบถูกจำนวน 11 ข้อคำถาม ของข้อคำถามทั้งหมด จึงจะผ่านเกณฑ์เป้าหมายที่กำหนด โดยมีรายละเอียดดังนี้

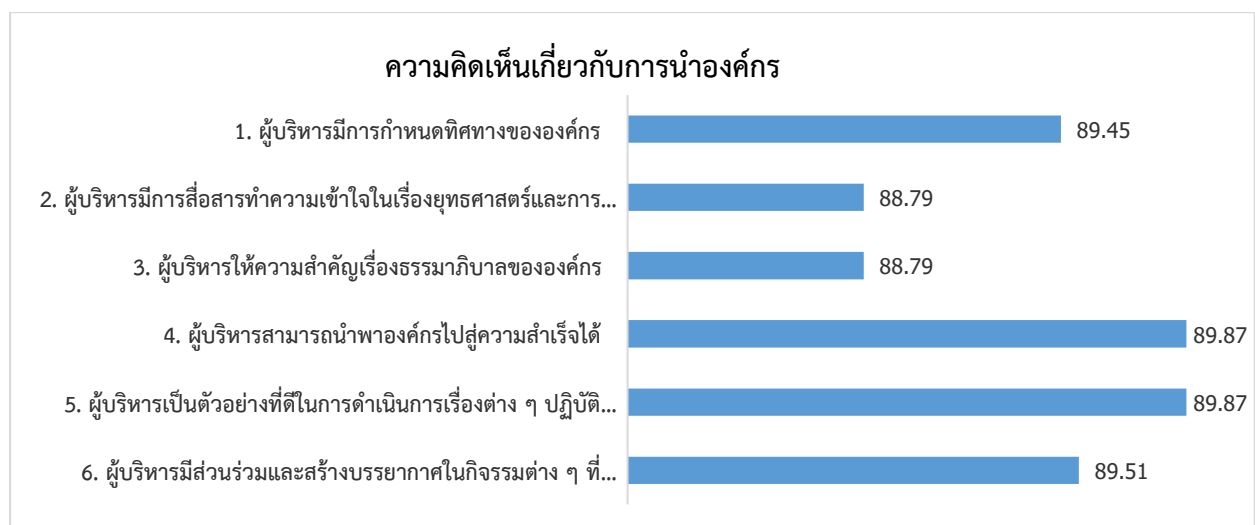
1. บุคลากรมีความรู้ ความเข้าใจ ร้อยละ 100 (ตอบถูก 15 ข้อ) จำนวน 32 คน (ร้อยละ 13.50)
2. บุคลากรมีความรู้ ความเข้าใจ ผ่านเกณฑ์เป้าหมาย ร้อยละ 85 (ตอบถูก 13-14 ข้อ) จำนวน 178 คน (ร้อยละ 75.11)
3. บุคลากรมีความรู้ ความเข้าใจ ผ่านเกณฑ์เป้าหมาย ร้อยละ 80 (ตอบถูก 12 ข้อ) จำนวน 23 คน (ร้อยละ 9.70)
4. บุคลากรมีความรู้ ความเข้าใจ ผ่านเกณฑ์เป้าหมาย ร้อยละ 70 (ตอบถูก 11 ข้อ) จำนวน 1 คน (ร้อยละ 0.42)
5. บุคลากรมีความรู้ ความเข้าใจ ผ่านเกณฑ์เป้าหมาย ร้อยละ 65 (ตอบถูก 10 ข้อ) จำนวน 3 คน (ร้อยละ 1.27)

พบว่า บุคลากรที่มีความรู้ ความเข้าใจในทิศทางการดำเนินงานของสถาบันฯ ในภาพรวม ได้อย่างถูกต้องผ่านเกณฑ์เป้าหมาย ร้อยละ 70 ของข้อคำถามทั้งหมด มีจำนวน 234 คน (ร้อยละ 98.73) และบุคลากรที่มีความรู้ ความเข้าใจในทิศทางการดำเนินงานของสถาบันฯ ไม่ผ่านเกณฑ์ ร้อยละ 70 จำนวน 3 คน (ร้อยละ 1.27)

ส่วนที่ 4 ผลการวิเคราะห์ความคิดเห็นของบุคลากรเกี่ยวกับภาวะผู้นำของผู้บริหารสถาบันกัลยาณ์ราชนครินทร์  
ประเมินความคิดเห็นของบุคลากรเกี่ยวกับภาวะผู้นำของผู้บริหารสถาบันกัลยาณ์ราชนครินทร์  
ในส่วนของการกำหนดทิศทางองค์กร การสื่อสารทำความเข้าใจในเรื่องยุทธศาสตร์และการแปลงยุทธศาสตร์  
ไปสู่การปฏิบัติ การให้ความสำคัญเรื่องธรรมาภิบาลขององค์กร เป็นตัวอย่างที่ดีในการดำเนินการเรื่องต่าง ๆ  
ปฏิบัติตามกฎระเบียบและสอดคล้องกับค่านิยม

ตารางที่ 6 ค่าเฉลี่ยและร้อยละ ความคิดเห็นของบุคลากรต่อทิศทางการดำเนินงานสถาบันกัลยาณ์ราชนครินทร์

คำถามความคิดเห็นเกี่ยวกับ การนำองค์กร	ระดับความคิดเห็น							ค่าเฉลี่ย	ร้อยละ
	เห็นด้วย มากที่สุด (7)	เห็นด้วย (6)	ค่อนข้าง เห็นด้วย (5)	เฉย ๆ (4)	ค่อนข้าง ไม่ เห็นด้วย (3)	ไม่ เห็นด้วย (2)	ไม่ เห็นด้วย มากที่สุด (1)		
1. ผู้บริหารมีการกำหนดทิศทางขององค์กร	38.40 (n=91)	51.90 (n=123)	7.17 (n=17)	2.53 (n=6)	0	0	0	6.26	89.45
2. ผู้บริหารมีการสื่อสารทำความเข้าใจใน เรื่องยุทธศาสตร์และการแปลงยุทธศาสตร์ ไปสู่การปฏิบัติ	35.86 (n=85)	52.32 (n=124)	9.70 (n=23)	1.69 (n=4)	0.42 (n=1)	0	0	6.22	88.79
3. ผู้บริหารให้ความสำคัญเรื่องธรรมาภิบาล ขององค์กร	39.24 (n=93)	51.48 (n=122)	7.59 (n=18)	1.69 (n=4)	0	0	0	6.22	88.79
4. ผู้บริหารสามารถนำพาองค์กรไปสู่ ความสำเร็จได้	40.51 (n=96)	50.63 (n=120)	7.59 (n=16)	1.69 (n=4)	0.42 (n=1)	0	0	6.29	89.87
5. ผู้บริหารเป็นตัวอย่างที่ดีในการดำเนินการ เรื่องต่าง ๆ ปฏิบัติตามกฎระเบียบและ สอดคล้องกับค่านิยม	39.24 (n=93)	51.90 (n=123)	7.59 (n=18)	1.27 (n=3)	0	0	0	6.29	89.87
6. ผู้บริหารมีส่วนร่วมและสร้างบรรยากาศ ในกิจกรรมต่าง ๆ ที่เกี่ยวกับการพัฒนา องค์กร	39.24 (n=93)	50.21 (n=119)	8.86 (n=22)	1.27 (n=3)	0.42 (n=1)	0	0	6.27	89.51
<b>ค่าคะแนนเฉลี่ยภาพรวม</b>	<b>551.00</b>	<b>731.00</b>	<b>113.00</b>	<b>24.00</b>	<b>3.00</b>	<b>0</b>	<b>0</b>	<b>6.27</b>	<b>89.54</b>



จากตารางที่ 6 เมื่อพิจารณาความคิดเห็นของบุคลากรต่อทิศทางการดำเนินงานของสถาบัน กัลยาณิราชนครินทร์ เกี่ยวกับการนำองค์กรของผู้บริหารสถาบันฯ ในเรื่องต่าง ๆ พบว่า บุคลากรมีความคิดเห็น เกี่ยวกับการนำองค์กรของผู้บริหารสถาบันฯ ในภาพรวมอยู่ในระดับเห็นด้วย ค่าคะแนนเฉลี่ยภาพรวม 6.27 คิดเป็นร้อยละ 89.54 เมื่อพิจารณาเป็นรายข้อ พบว่า บุคลากรมีความคิดเห็นเกี่ยวกับการนำองค์กร โดยมีคะแนนเฉลี่ยอยู่ระหว่าง 6.22 – 6.29 ซึ่งสามารถเรียงลำดับคะแนนเฉลี่ยจากมากไปหาน้อย ดังนี้

- (1) ผู้บริหารสามารถนำพาองค์กรไปสู่ความสำเร็จได้ ค่าคะแนนเฉลี่ย 6.29 ร้อยละ 89.87
- (2) ผู้บริหารเป็นตัวอย่างที่ดีในการดำเนินการเรื่องต่าง ๆ ค่าคะแนนเฉลี่ย 6.29 ร้อยละ 89.87
- (3) ผู้บริหารมีส่วนร่วมและสร้างบรรยากาศ ในกิจกรรมต่าง ๆ ค่าคะแนนเฉลี่ย 6.27 ร้อยละ 89.51
- (4) ผู้บริหารมีการกำหนดทิศทางการขององค์กร ค่าคะแนนเฉลี่ย 6.26 ร้อยละ 89.45
- (5) ผู้บริหารมีการสื่อสารทำความเข้าใจในเรื่องยุทธศาสตร์ฯ ค่าคะแนนเฉลี่ย 6.22 ร้อยละ 88.79
- (6) ผู้บริหารให้ความสำคัญเรื่องธรรมาภิบาลขององค์กร ค่าคะแนนเฉลี่ย 6.22 ร้อยละ 88.79

#### ส่วนที่ 5 ความคาดหวัง/สิ่งที่ต้องการอื่น ๆ ที่อยากจะให้สื่อสาร/ถ่ายทอด/สร้างความเข้าใจภายในหน่วยงาน

1. การสื่อสารทิศทางนโยบาย ค่านิยมองค์กร แผนที่ยุทธศาสตร์ ตัวชี้วัดที่สำคัญลงสู่ผู้ปฏิบัติงานอย่างละเอียด และมีความชัดเจน เข้าใจง่าย
2. พัฒนาช่องทางการสื่อสารข้อมูลสำคัญขององค์กรให้มีประสิทธิภาพ ถูกต้องทันสมัย และเป็นปัจจุบัน เข้าใจง่าย มีช่องทางการสื่อสารที่ชัดเจน เข้าถึงข้อมูลง่าย
3. การปลูกฝังทำความเข้าใจ ค่านิยมองค์กรไปสู่การปฏิบัติเพื่อบรรลุพันธกิจ วิสัยทัศน์
4. เพิ่มถ่ายทอดความรู้ นโยบายการดำเนินงานของหน่วยงานให้แก่บุคลากรทุกระดับ ให้มีความเข้าใจในระบบงานในองค์กรมากขึ้น

#### ส่วนที่ 6 ข้อเสนอแนะ

1. ข้อเสนอทำให้เข้าใจทิศทางการดำเนินงานของสถาบันฯ มากขึ้น
2. มีข้อเสนอบางข้อยาก

## 12. อภิปรายผล

การประเมินความรู้ ความเข้าใจของบุคลากรต่อทิศทางการดำเนินงานสถาบันกัลยาณ์ราชนครินทร์ ที่ได้ทำการวิจัยในครั้งนี้ เพื่อให้หน่วยงานเห็นทิศทางเป้าหมายการดำเนินงานที่ชัดเจนในแต่ละปี รวมถึงการพัฒนากระบวนการสื่อสารทำความเข้าใจกับบุคลากรในหน่วยงาน ให้เกิดความรู้ ความเข้าใจทิศทางการดำเนินงานขององค์กรที่ถูกต้องชัดเจนมากยิ่งขึ้น สามารถเชื่อมโยงการดำเนินงานตามแผนยุทธศาสตร์ขององค์กร กับนโยบายระดับกรมฯ ได้ ผลการวิเคราะห์ข้อมูลได้สรุปอภิปรายผลได้ดังนี้

### 1. สรุปผลการวิเคราะห์การรับรู้และช่องทางการสื่อสารทิศทางการดำเนินงานของสถาบันฯ

พบว่า บุคลากรเคยได้รับการสื่อสารทิศทางการดำเนินงานของสถาบันฯ จำนวน 226 คน (ร้อยละ 95.36)

### 2. สรุปผลการวิเคราะห์ช่องทางที่ได้รับทราบทิศทางการดำเนินงานของสถาบันฯ

ผลประเมินช่องทางการรับรู้ ทิศทางการดำเนินงานของสถาบันกัลยาณ์ราชนครินทร์ ผ่านช่องทางทั้งหมด 12 ช่องทาง พบว่า ผู้ตอบแบบประเมินสามารถรับทราบทิศทาง การดำเนินงานของสถาบันฯ ผ่านช่องทางต่าง ๆ มากที่สุด 5 ลำดับแรก คือ

- 1) บุคลากรรับทราบจากผู้บังคับบัญชาโดยตรง
- 2) บุคลากรรับทราบจากเพื่อนร่วมงานในหน่วยงาน
- 3) บุคลากรรับทราบจาก Group Line ต่าง ๆ ในการปฏิบัติงาน
- 4) บุคลากรรับทราบทราบจากหนังสือแจ้งเวียนภายใน / Inbox
- 5) บุคลากรรับทราบจาก Website สถาบันฯ

### 3. สรุปผลระดับการรับรู้ทิศทางการดำเนินงานของสถาบันสถาบันกัลยาณ์ราชนครินทร์

ผลประเมินระดับการรับรู้ของบุคลากรต่อทิศทางการดำเนินงานสถาบันฯ พบว่า บุคลากรมีการรับรู้ทิศทางการดำเนินงานสถาบันฯ อยู่ในระดับมาก ค่าคะแนนเฉลี่ยภาพรวม 3.30 คิดเป็นร้อยละ 82.44 เมื่อพิจารณาเป็นรายข้อพบว่า บุคลากรมีการรับรู้ฯ โดยมีคะแนนเฉลี่ยอยู่ระหว่าง 3.22 – 3.35 ซึ่งสามารถเรียงลำดับคะแนนเฉลี่ยจากมากไปหาน้อย ดังนี้

- 1) ค่านิยมของสถาบันฯ ค่าคะแนนเฉลี่ย 3.35 ร้อยละ 83.76
- 2) นโยบายคุณภาพของสถาบันฯ ค่าคะแนนเฉลี่ย 3.35 ร้อยละ 83.76
- 3) นโยบายและแนวปฏิบัติในการรักษาความมั่นคงปลอดภัยด้านสารสนเทศ  
ค่าคะแนนเฉลี่ย 3.35 ร้อยละ 83.76
- 4) นโยบายบริหารความเสี่ยงของสถาบันฯ ค่าคะแนนเฉลี่ย 3.33 ร้อยละ 83.33
- 5) วิสัยทัศน์ พันธกิจ ของสถาบันฯ ค่าคะแนนเฉลี่ย 3.32 ร้อยละ 83.02



#### 4. สรุปผลการวิเคราะห์ความรู้ ความเข้าใจของบุคลากรต่อทิศทางการดำเนินงานของสถาบันฯ

ผลการวิเคราะห์ความรู้ ความเข้าใจของบุคลากรต่อทิศทางการดำเนินงานของสถาบันฯ จำนวน 15 ข้อ ตามเกณฑ์เป้าหมาย คือ ร้อยละ 90 ของบุคลากรที่มีความรู้ ความเข้าใจต่อทิศทางการดำเนินงานของสถาบันฯ โดยสามารถตอบคำถามในส่วนความรู้และความเข้าใจในทิศทางการดำเนินงานของหน่วยงานได้ถูกต้อง ร้อยละ 70 ตอบถูกจำนวน 11 ข้อคำถาม ของข้อคำถามทั้งหมด จึงจะผ่านเกณฑ์เป้าหมายที่กำหนด

พบว่า บุคลากรที่มีความรู้ ความเข้าใจในทิศทางการดำเนินงานของสถาบันฯ ในภาพรวม ได้อย่างถูกต้อง ผ่านเกณฑ์เป้าหมาย ร้อยละ 70 ของข้อคำถามทั้งหมด มีจำนวน 234 คน (ร้อยละ 98.73) และบุคลากรที่มีความรู้ ความเข้าใจในทิศทางการดำเนินงานของสถาบันฯ ไม่ผ่านเกณฑ์ จำนวน 3 คน (ร้อยละ 1.27)

#### 5. สรุปผลการวิเคราะห์ความคิดเห็นของบุคลากรต่อทิศทางการดำเนินงานสถาบันฯ

ประเมินความคิดเห็นของบุคลากรต่อทิศทางการดำเนินงานของสถาบันฯ วิทยาลัยราชชนรินทร์ เกี่ยวกับการนำองค์กรของผู้บริหารสถาบันฯ เรื่องต่าง ๆ พบว่า บุคลากรมีความคิดเห็นเกี่ยวกับการนำองค์กรของผู้บริหารสถาบันฯ ในภาพรวมอยู่ในระดับเห็นด้วย และเมื่อพิจารณาเป็นรายข้อ พบว่า บุคลากรมีความคิดเห็นเกี่ยวกับการนำองค์กร มากที่สุดคือ

- 1) ผู้บริหารสามารถนำพาองค์กรไปสู่ความสำเร็จได้
- 2) ผู้บริหารเป็นตัวอย่างที่ดีในการดำเนินการเรื่องต่าง ๆ
- 3) ผู้บริหารมีส่วนร่วมและสร้างบรรยากาศ ในกิจกรรมต่าง ๆ

### 13. แนวทางสำหรับการพัฒนา/ปรับปรุงงาน

สรุปผลการดำเนินงาน การประเมินผลการรับรู้ ความรู้ ความเข้าใจของบุคลากรต่อทิศทางการดำเนินงานสถาบันฯ ที่ได้ทำการวิจัยในครั้งนี้ สามารถสะท้อนถึงการรับรู้ ความรู้ ความเข้าใจของบุคลากร เพื่อให้หน่วยงานเห็นทิศทางเป้าหมายการดำเนินงานที่ชัดเจนในแต่ละปี และเป็นข้อมูลสำคัญในการนำไปปรับปรุงและพัฒนากระบวนการสื่อสารทำความเข้าใจกับบุคลากรในหน่วยงานให้มีประสิทธิภาพ บุคลากรเกิดความรู้ ความเข้าใจทิศทางการดำเนินงานขององค์กรที่ถูกต้องชัดเจนมากยิ่งขึ้น สามารถเชื่อมโยง การดำเนินงานตามแผนยุทธศาสตร์ขององค์กรกับนโยบายระดับกรมฯ ได้ และนำไปเป็นแนวทางการพัฒนากระบวนการทำงานในงานอื่น ๆ ของหน่วยงานต่อไปในอนาคต รายละเอียด ดังนี้

1. ผู้บริหารควรมีการสื่อสารชี้แจงทิศทางการดำเนินงาน จุดเน้น นโยบาย ยุทธศาสตร์ที่สำคัญ เพื่อให้หัวหน้ากลุ่มภารกิจ กลุ่มงาน สามารถเชื่อมโยงการดำเนินงานตามแผนยุทธศาสตร์ขององค์กรกับนโยบายระดับกรมฯ ได้
2. หัวหน้ากลุ่มภารกิจ หัวหน้ากลุ่มงาน ควรประชุมชี้แจงแนวทิศทางการดำเนินงานของหน่วยงานและของกรมสุขภาพจิต เพื่อสื่อสารให้บุคลากรผู้ปฏิบัติงาน เห็นทิศทางเป้าหมายการดำเนินงานที่ชัดเจนในแต่ละปี และสามารถดำเนินการได้ตามเป้าหมายที่กำหนด
3. ปรับปรุงและพัฒนากระบวนการสื่อสารทำความเข้าใจกับบุคลากรในหน่วยงานให้มีประสิทธิภาพ
4. พัฒนาปรับปรุงช่องทางการสื่อสารให้สื่อสารเข้าใจง่ายให้กับบุคลากรในหน่วยงาน
5. ควรประเมินผลการรับรู้ ความรู้ ความเข้าใจของบุคลากรสถาบันฯ ทุกปี อย่างน้อยปีละ 1 ครั้ง
6. ควรประเมินการรับรู้ ความรู้ ความเข้าใจของบุคลากรทุกท่านที่ปฏิบัติงานในสถาบันฯ



# ภาคผนวก

## การหาค่าความเชื่อมั่นของแบบประเมินความรู้ความเข้าใจ

### Reliability

Notes	
Output Created	19-MAY-2022 22:28:33
Comments	
Input	Active Dataset      DataSet0 Filter                  <none> Weight                 <none> Split File              <none> N of Rows in Working Data File      30 Matrix Input
Missing Value Handling	Definition of Missing      User-defined missing values are treated as missing. Cases Used                  Statistics are based on all cases with valid data for all variables in the procedure.
Syntax	RELIABILITY /VARIABLES=VAR00001 VAR00002 VAR00003 VAR00004 VAR00005 VAR00006 VAR00007 VAR00008 VAR00009 VAR00010 VAR00011 VAR00012 VAR00013 VAR00014 VAR00015 /SCALE('ALL VARIABLES') ALL /MODEL=ALPHA /SUMMARY=TOTAL.
Resources	Processor Time                  00:00:00.02 Elapsed Time                     00:00:00.01

**Scale: ALL VARIABLES****Case Processing Summary**

		N	%
Cases	Valid	30	100.0
	Excluded <sup>a</sup>	0	.0
	Total	30	100.0

a. Listwise deletion based on all variables in the procedure.

**Reliability Statistics**

Cronbach's Alpha	N of Items
.809	15

**Item-Total Statistics**

	Scale Mean if Item Deleted	Scale Variance if Item Deleted	Corrected Item-Total Correlation	Cronbach's Alpha if Item Deleted
VAR00001	11.1667	8.695	.439	.796
VAR00002	11.1333	8.395	.608	.784
VAR00003	11.1333	9.016	.333	.804
VAR00004	11.1333	8.257	.672	.779
VAR00005	11.2667	9.857	-.031	.834
VAR00006	11.1000	9.266	.254	.809
VAR00007	11.1333	8.533	.545	.789
VAR00008	11.1667	8.144	.679	.777
VAR00009	11.1333	8.395	.608	.784
VAR00010	11.2000	9.338	.166	.818
VAR00011	11.1333	8.602	.514	.791
VAR00012	11.2000	8.786	.378	.801
VAR00013	11.1000	8.714	.508	.792
VAR00014	11.1333	8.395	.608	.784
VAR00015	10.9333	9.995	.000	.813



แบบประเมินการรับรู้ ความรู้ ความเข้าใจของบุคลากรต่อทิศทางการดำเนินงานสถาบันกัลยาณ์ราชนครินทร์  
ประจำปีงบประมาณ 2565

ส่วนที่ 1 : ข้อมูลทั่วไปของผู้ตอบแบบสอบถาม

- 1.1 เพศ 1)  ชาย 2)  หญิง
- 1.2 อายุ 1)  ต่ำกว่า 20 ปี 2)  20-30 ปี 3)  31-40 ปี 4)  41-50 ปี 5)  51-60 ปี
- 1.3 การศึกษา 1)  ต่ำกว่าปริญญาตรี 2)  ปริญญาตรี 3)  สูงกว่าปริญญาตรี
- 1.4 ประเภทบุคลากร 1)  ข้าราชการ 2)  พนักงานราชการ 3)  พนักงานกระทรวงสาธารณสุข  
4)  ลูกจ้างประจำ 5)  ลูกจ้างชั่วคราว 6)  ลูกจ้างรายคาบ
- 1.5 หน่วยงานที่ปฏิบัติ คลิ๊กเลือกหน่วยงาน
- 1.6 บทบาทหน้าที่งานในปัจจุบัน 1)  หัวหน้ากลุ่มภารกิจ/หัวหน้ากลุ่มงาน/หัวหน้างาน ที่มีผู้ใต้บังคับบัญชา  
2)  ผู้ปฏิบัติงาน
- 1.7 ระยะเวลาที่ปฏิบัติงานในสถาบันกัลยาณ์ราชนครินทร์ 1)  ต่ำกว่า 5 ปี 2)  5 - 10 ปี 3)  11 - 15 ปี  
4)  16 - 20 ปี 5)  21 - 25 ปี 6)  26 ปีขึ้นไป

ส่วนที่ 2 การรับรู้และช่องทางการสื่อสารทิศทางการดำเนินงานของสถาบันฯ

2.1 ท่านเคยได้รับการสื่อสารทิศทางการดำเนินงานของสถาบันฯ หรือไม่

- 1)  เคย 2)  ไม่เคย

2.2 ท่านรับรู้ทิศทางการดำเนินงานของสถาบันฯ ผ่านช่องทางการสื่อสารใดบ้าง

ช่องทางที่ได้รับทราบทิศทางการดำเนินงานของสถาบันฯ	กรณำทำเครื่องหมาย ✓ (ตอบได้มากกว่า 1 ช่องทาง)
ทราบจากผู้บังคับบัญชาโดยตรงของท่าน	
ทราบจากเพื่อนร่วมงานในหน่วยงาน	
ทราบจาก Group Line ต่าง ๆ ในการปฏิบัติงาน	
ทราบจากหนังสือแจ้งเวียนภายใน /Inbox	
Website สถาบันฯ	
ทราบจากผู้บริหาร (ผู้อำนวยการ รองผอ. ผช.)	
เวทีการประชุม/สัมมนา/อบรมของสถาบันฯ	
เวทีการประชุมของหน่วยงาน	
Facebook สถาบันฯ	

ช่องทางที่ได้รับทราบทิศทางการดำเนินงานของสถาบันฯ	กรุณาทำเครื่องหมาย ✓ (ตอบได้มากกว่า 1 ช่องทาง)
หนังสือ/คู่มือ/สื่อ/โปสเตอร์/บอร์ดประชาสัมพันธ์	
ทราบจาก E-mail	
ทราบจากผู้บังคับบัญชาโดยตรงของท่าน	
ทราบจากเพื่อนร่วมงานในหน่วยงาน	
ทราบจาก Group Line ต่าง ๆ ในการปฏิบัติงาน	
อื่นๆ (โปรดระบุ).....	

### 2.3 ระดับการรับรู้ทิศทางการดำเนินงานของสถาบันสถาบันกัลยาณ์ราชนครินทร์

คำถาม	ระดับการรับรู้					
	มากที่สุด (4)	มาก (3)	น้อย (2)	น้อยที่สุด (1)	ค่าเฉลี่ย	ร้อยละ
<b>2.3.1 แผนปฏิบัติราชการระยะ 5 ปี (พ.ศ.2561-2565) กรมสุขภาพจิต ในวาระแรกระยะ 3 ปี (พ.ศ.2563-2565)</b>						
1. วิสัยทัศน์ พันธกิจ แผนฯ กรมสุขภาพจิต						
2. ค่านิยมของกรมสุขภาพจิต						
3. ตัวชี้วัดและค่าเป้าหมายของแผนฯ กรมสุขภาพจิต						
4. ประเด็นยุทธศาสตร์ เป้าประสงค์ กลยุทธ์ของแผนฯ กรมสุขภาพจิต						
<b>2.3.2 แผนยุทธศาสตร์ของสถาบันฯ ปี 2565</b>						
1. วิสัยทัศน์ พันธกิจ ของสถาบันฯ						
2. ค่านิยมของสถาบันฯ						
3. ประเด็นยุทธศาสตร์ เป้าประสงค์ของสถาบันฯ						
4. ตัวชี้วัดและค่าเป้าหมายของสถาบันฯ						
<b>2.3.3 นโยบายของผู้บริหารสถาบันฯ</b>						
1. นโยบายคุณภาพของสถาบันฯ						
2. นโยบายบริหารความเสี่ยงของสถาบันฯ						
3. นโยบายและแนวปฏิบัติในการรักษาความมั่นคง ปลอดภัยด้านสารสนเทศ						

ส่วนที่ 3 ความรู้ ความเข้าใจในทิศทางการทำงานของสถาบันกัลยาณ์ราชนครินทร์

ทิศทางการทำงานของสถาบันกัลยาณ์ราชนครินทร์	กรุณาทำเครื่องหมาย ✓	
	ใช่	ไม่ใช่
1. ยุทธศาสตร์กรมสุขภาพจิตฉบับปัจจุบัน คือ แผนปฏิบัติราชการระยะ 5 ปี (พ.ศ.2561-2565) ของกรมสุขภาพจิต ในวาระแรก ระยะ 3 ปี (พ.ศ.2563-2565) ใช่หรือไม่ <b>คำตอบคือ ใช่</b>		
2. วิสัยทัศน์กรมสุขภาพจิต คือ เป็นองค์กรหลักด้านสุขภาพจิต ด้วยระบบสุขภาพจิต ดิจิทัล เพื่อประชาชนสุขภาพจิตดี และเจ้าหน้าที่มีความสุข ใช่หรือไม่ <b>คำตอบคือ ใช่</b>		
3. ค่านิยมของกรมสุขภาพจิต คือ M O P H ประกอบด้วย M : Mastery เป็นนายตนเอง O : Originality เร่งสร้างสิ่งใหม่ P : People Centered ใส่ใจประชาชน H : Humility ถ่อมตนอ่อนน้อม ใช่หรือไม่ <b>คำตอบคือ ไม่ใช่</b>		
4. งานสุขภาพจิตของประเทศไทยก้าวหน้าสู่การเป็น Mental Health 4.0 คือ พันธกิจของกรมสุขภาพจิต ใช่หรือไม่ <b>คำตอบคือ ไม่ใช่</b>		
5. กลุ่มเป้าหมายในเป้าประสงค์ "ประชาชนทุกกลุ่มวัยได้รับการส่งเสริมสุขภาพจิต ป้องกันและควบคุมปัจจัยที่ก่อให้เกิดปัญหาสุขภาพจิต" คำว่า "ประชาชนทุกกลุ่มวัย" หมายถึง กลุ่มปฐมวัย วัยเรียน วัยรุ่น วัยทำงาน วัยสูงอายุ และผู้พิการ ใช่หรือไม่ <b>คำตอบคือ ไม่ใช่</b>		
6. วิสัยทัศน์สถาบันกัลยาณ์ราชนครินทร์ ปี 2565 คือ เป็นองค์กรหลักด้านนิติสุขภาพจิต เครือข่ายเข้มแข็ง ที่รวมพลังสังคม เพื่อผู้ป่วย ครอบครัว และสังคมปลอดภัย ใช่หรือไม่ <b>คำตอบคือ ใช่</b>		
7. พันธกิจสถาบันกัลยาณ์ราชนครินทร์ คือ สนับสนุนการพัฒนาระบบบริการสุขภาพจิตครอบคลุมทุกมิติในทุกระดับ ใช่หรือไม่ <b>คำตอบคือ ไม่ใช่</b>		
8. ค่านิยมของสถาบันกัลยาณ์ราชนครินทร์ คือ GALYA ประกอบด้วย G : Good Governance ธรรมาภิบาล A : Altruism เน้นงานส่วนรวม L : Leadership and Learning ร่วมเรียนรู้ นำเลิศ Y : Yield มุ่งเกิดผลสัมฤทธิ์ A :- Advocacy พิทักษ์สิทธิประชาชน ใช่หรือไม่ <b>คำตอบคือ ใช่</b>		
9. ประเด็นยุทธศาสตร์สถาบันกัลยาณ์ราชนครินทร์ ยุทธศาสตร์ที่ 1 พัฒนาความเป็นเลิศด้านนิติสุขภาพจิต ใช่หรือไม่ <b>คำตอบคือ ใช่</b>		

ทิศทางการดำเนินงานของสถาบันกัลยาณ์ราชนครินทร์	กรุณาทำเครื่องหมาย ✓	
	ใช่	ไม่ใช่
10. เป้าประสงค์หลัก ของประเด็นยุทธศาสตร์ที่ 1 : พัฒนาความเป็นเลิศนิติสุขภาพจิต ด้านประสิทธิผล คือ “ผู้มีปัญหาสุขภาพจิตและจิตเวชทุกกลุ่มวัยได้รับการดูแลและเข้าถึงบริการสุขภาพจิตในพื้นที่” ใช่หรือไม่ <b>คำตอบคือ ไม่ใช่</b>		
11. เป้าประสงค์หลัก ของประเด็นยุทธศาสตร์ที่ 2 : พัฒนาคุณภาพระบบบริการสุขภาพจิตและจิตเวชเฉพาะทาง ด้านประสิทธิผล คือ “ผู้ป่วยนิติจิตเวชและผู้ป่วยจิตเวชยุ่งยากซับซ้อนสามารถอยู่ในชุมชนไม่ก่อความรุนแรง” ใช่หรือไม่ <b>คำตอบคือ ใช่</b>		
12. เป้าประสงค์หลัก ของประเด็นยุทธศาสตร์ที่ 3 : พัฒนาภาคีเครือข่ายนิติสุขภาพจิตและจิตเวช ด้านประสิทธิผล คือ “สถาบันกัลยาณ์ราชนครินทร์มี ความเป็นเลิศนิติสุขภาพจิตในระดับประเทศ” <b>คำตอบคือ ไม่ใช่</b>		
13. นโยบายคุณภาพของสถาบันฯ ประกาศ ณ วันที่ 18 มกราคม 2565 คือ “พัฒนาบริการ วิชาการสุขภาพจิตในสถาบันและเครือข่ายให้มีคุณภาพมาตรฐาน ด้วยระบบบริหารจัดการที่มีประสิทธิภาพ ” ใช่หรือไม่ <b>คำตอบคือ ไม่ใช่</b>		
14. ข้อความในนโยบายบริหารความเสี่ยงของสถาบันฯ ประกาศ ณ วันที่ 18 มกราคม 2565 คือ “สนับสนุนให้มีการค้นหาความเสี่ยง ประเมินความเสี่ยง จัดการความเสี่ยง การติดตามประเมินผลความเสี่ยง เพื่อเป้าหมายความปลอดภัยของผู้ให้และผู้รับบริการ และสร้างนวัตกรรมเพื่อขับเคลื่อนเป้าประสงค์และยุทธศาสตร์ขององค์กร” ใช่หรือไม่ <b>คำตอบคือ ใช่</b>		
15. การพัฒนา Smart Hospital โดยใช้เทคโนโลยีดิจิทัลในการให้บริการ เช่น ระบบ Tele เพื่อมุ่งเน้นให้เกิดระบบบริการที่สะดวก รวดเร็ว ทำให้ลดความแออัด ลดระยะเวลารอคอย ใช่หรือไม่ <b>คำตอบคือ ใช่</b>		

ส่วนที่ 4 ความคิดเห็นของบุคลากรเกี่ยวกับภาวะผู้นำของผู้บริหารสถาบันกัลยาณ์ราชนครินทร์  
กรุณาทำเครื่องหมาย  ลงใน  ระดับความคิดเห็นที่ท่านเลือกเพียงช่องเดียวในแต่ละคำถาม

ความคิดเห็นเกี่ยวกับภาวะผู้นำ	ระดับความคิดเห็น						
	เห็นด้วยมากที่สุด	เห็นด้วย	ค่อนข้างเห็นด้วย	เฉย ๆ	ค่อนข้างไม่เห็นด้วย	ไม่เห็นด้วย	ไม่เห็นด้วยมากที่สุด
1. ผู้บริหารมีการกำหนดทิศทางขององค์กร							
2. ผู้บริหารมีการสื่อสารทำความเข้าใจในเรื่องยุทธศาสตร์และการแปลงยุทธศาสตร์ไปสู่การปฏิบัติ							
3. ผู้บริหารให้ความสำคัญเรื่องธรรมาภิบาลขององค์กร							
4. ผู้บริหารสามารถนำพาองค์กรไปสู่ความสำเร็จได้							
5. ผู้บริหารเป็นตัวอย่างที่ดีในการดำเนินการเรื่องต่าง ๆ ปฏิบัติตามกฎระเบียบและสอดคล้องกับค่านิยม							
6. ผู้บริหารมีส่วนร่วมและสร้างบรรยากาศในกิจกรรมต่าง ๆ ที่เกี่ยวกับการพัฒนาองค์กร							

ส่วนที่ 5 ความคาดหวัง/สิ่งที่ต้องการอื่น ๆ ที่อยากจะให้สื่อสาร/ถ่ายทอด/สร้างความเข้าใจภายในหน่วยงาน

5.1 .....

5.2 .....

ส่วนที่ 6 ข้อเสนอแนะ

6.1 .....

6.2 .....